

RAPPORT D'ACTIVITE 2015



INSTITUT FRANÇAIS DES RELATIONS INTERNATIONALES
THE FRENCH INSTITUTE OF INTERNATIONAL RELATIONS

ifri

SOMMAIRE

LE MOT DU PRÉSIDENT	3
EN 2015, L'IFRI SE DOTE D'UNE NOUVELLE GOUVERNANCE	5
L'IFRI, LE <i>THINK TANK</i> DE REFERENCE SUR LES QUESTIONS INTERNATIONALES	6
L'IFRI, PARTIE INTEGRANTE D'UN RESEAU INTERNATIONAL D'EXCELLENCE	7
EN 2015, L'IFRI A PUBLIE	8
L'IFRI ET LES ENTREPRISES	9
LES RENCONTRES RESERVEES AUX MEMBRES ET PARTENAIRES DE L'IFRI	10
LES PARTENAIRES DE L'IFRI	11
L'IFRI ET LES MEDIAS	12
<i>WORLD POLICY CONFERENCE</i> : HUITIEME EDITION	13
L'EQUIPE	14
CONSEIL D'ADMINISTRATION ET CONSEIL STRATEGIQUE	15
LA RECHERCHE	17
<i>LES PROGRAMMES REGIONAUX</i>	20
<i>LES PROGRAMMES TRANSVERSAUX</i>	43
LES PUBLICATIONS EN 2015	53
LES CONFERENCES ET DEBATS EN 2015	58
ANNEXE FINANCIERE	61

LE MOT DU PRESIDENT



L'Ifri est le *think tank* français de référence, à un double titre. Il est le premier historiquement, puisqu'avant sa création en 1979, le concept même était apparemment inconnu dans l'hexagone. Aujourd'hui, il est en France le seul à figurer dans le peloton de tête des classements internationaux. A quoi il faut ajouter qu'il assume pleinement son identité française.

Spécialisé dans l'étude rationnelle des relations internationales au sens large, l'Ifri travaille sur les grands problèmes régionaux et transversaux de la planète et à la structuration des débats en la matière. Ses recherches *policy oriented* ont un horizon temporel principalement à moyen terme. Il s'adresse à quatre catégories de partenaires : politique, économique, médiatique, académique. Au fil du temps, ses rapports avec les entreprises ont pris de plus en plus d'ampleur.

Libre de toute tutelle administrative, non engagé idéologiquement, l'Ifri veille à diversifier ses financements et à maintenir l'objectivité de ses recherches, sans jamais perdre de vue la perspective de l'intérêt général et la nécessité de l'ouverture.

Les chercheurs de l'Ifri travaillent sur le terrain et au sein de réseaux variés. Ils interviennent fréquemment dans les médias classiques et sur les réseaux sociaux. Comme ses grands homologues anglo-américains avec lesquels il entretient des relations régulières, l'Ifri organise aussi de nombreuses conférences, et reçoit notamment des chefs d'Etat ou de gouvernement du monde entier. Il le fait dans un esprit positif et libéral, car en ce début du XXI^e siècle dominé par les phénomènes émotionnels, la pérennité d'un monde raisonnablement ouvert ne va pas de soi.

Dans leur principe même, les *think tanks* se distinguent d'organismes relevant de secteurs voisins comme l'intelligence économique, le conseil en stratégie ou en communication, ou encore le *lobbying*. Tous ces métiers sont différents, même s'ils peuvent être complémentaires. A fortiori, les organisations vouées ici ou là à la construction idéologique ou à la propagande ne devraient jamais être considérées comme des *think tanks*.

En près de quatre décennies, l'Ifri a développé un savoir faire et une réputation qui font aujourd'hui sa force. L'institut a toujours veillé à consolider son professionnalisme et ses valeurs. Déjà en 1995, sa volonté de s'inscrire dans la durée s'est matérialisée par l'acquisition de son immeuble. En 2014-2015, après quatre années de travail approfondi sur sa culture de management et une refonte de son site, exceptionnellement riche, il s'est doté de nouveaux statuts, conçus pour aborder dans les meilleures conditions une nouvelle phase de son histoire. Celle-ci s'inscrit dans un monde radicalement différent de celui de sa naissance, mais son rôle doit être au moins aussi important que dans le passé.

THIERRY DE MONTBRIAL

Fondateur et Président

Membre de l'Académie des Sciences morales et politiques

1^{er} avril 2015

EN 2015, L'IFRI SE DOTE D'UNE NOUVELLE GOUVERNANCE

En 2014-2015, après quatre années de travail approfondi sur sa culture de management et une refonte de son site, exceptionnellement riche, l'Ifri s'est doté de nouveaux statuts, conçus pour aborder dans les meilleures conditions une nouvelle phase de son histoire. Celle-ci s'inscrit dans un monde radicalement différent de celui de sa naissance, mais son rôle doit être au moins aussi important que par le passé.

Pour mieux s'adapter à un temps où les *think tanks* sont appelés à jouer un rôle élargi, et s'inscrire, comme institution, dans la durée, l'Ifri adopte une nouvelle gouvernance.

Le 2 avril 2015, **Thierry de MONTBRIAL** devient président de l'Ifri.

Thomas GOMART devient directeur et **Valérie GENIN** est confirmée à son poste de secrétaire général.

Dominique DAVID, ancien directeur exécutif, devient conseiller du président.



Thomas Gomart, Thierry de Montbrial, Valérie Genin

12 MARS 2015 - THIERRY DE MONTBRIAL PRESENTE LES PERSPECTIVES DE L'INSTITUT ET ANNONCE LA NOUVELLE GOUVERNANCE. DISCOURS D'ANDRE LEVY-LANG, PRESIDENT DU CONSEIL D'ADMINISTRATION DE L'IFRI ET DE BRUNO LAFONT, PRESIDENT DIRECTEUR GENERAL DE LAFARGE, CERCLE DE L'UNION INTERALLIEE.



De gauche à droite, du haut en bas :

- 1/ Discours de Thierry de Montbrial
- 2/ Discours d'André Lévy-Lang
- 3/ Bruno Lafont, Président-directeur général, Lafarge
- 4/ Pavel Baev, chercheur associé à l'Ifri, Thomas Gomart

L'IFRI, LE *THINK TANK* FRANÇAIS DE REFERENCE SUR LES QUESTIONS INTERNATIONALES

EN 2015, L'IFRI EST CLASSE AU 16^e RANG DES *THINK TANKS* LES PLUS INFLUENTS DANS LE MONDE ET EN 3^e POSITION DANS LE CLASSEMENT DES MEILLEURS *THINK TANKS* HORS ÉTATS-UNIS SELON LE « GLOBAL THINK TANKS INDEX 2015 » DE L'UNIVERSITE DE PENNSYLVANIE QUI A REPERTORIE 6 846 *THINK TANKS* DE 182 PAYS.

Créé en 1979 sur le modèle des *think tanks* anglo-saxons, l'Ifri est en France le principal institut de recherche et de débat indépendant consacré à l'analyse des questions internationales et de gouvernance mondiale.

La recherche *policy oriented* de l'Ifri entend éclairer et mettre en perspective les grands événements internationaux.

LA RECHERCHE : ANALYSER ET PRÉVOIR

L'Ifri privilégie l'analyse et la prévision sur les affaires européennes et internationales, à travers une approche multidisciplinaire qui combine les niveaux local, national et global.

L'Ifri réunit aujourd'hui une vingtaine de chercheurs permanents français et étrangers, venus d'horizons disciplinaires variés, et répartis en 10 unités de recherche sur :

Les travaux de l'Institut s'adressent prioritairement aux décideurs politiques et économiques, aux milieux académiques, aux leaders d'opinion, ainsi qu'aux représentants des sociétés civiles. L'Ifri interagit ainsi avec quatre sphères principales : **politique, business, académique et médiatique.**

- *Les questions régionales* : Europe, Russie/NEI, Asie, Amérique du Nord (États-Unis et Canada), Afrique subsaharienne, Turquie/Moyen-Orient.
- *Les questions transversales* : Sécurité et affaires stratégiques, Énergie, Espace, Migrations et Citoyennetés.

L'Ifri diffuse ses analyses en plusieurs langues : *français, anglais, allemand et russe.*

De gauche à droite, du haut en bas :

- 1/ Khalid Bin Mohammed Al Attiyah, ministre des Affaires étrangères de l'Etat du Qatar, Thierry de Montbrial
- 2/ Conférence Parlement Ifri
- 3/ Dominique Ristori, Directeur général Énergie, Commission européenne
- 4/ Vuk Jeremic, Shaukat Aziz, Thierry de Montbrial, Kevin Rudd – conférence "China and the World"
- 5/Fadi Chehade, Thomas Gomart – conférence "Internet: une gouvernance en mouvement"
- 6/Robert Blackwill, Dominique David – conférence "China, the United States and the Rise of Geoeconomics"



LES DÉBATS : STRUCTURER ET ÉCLAIRER

Les débats de l'Ifri se développent dans un cadre informel et non partisan, qui favorise l'échange entre experts et décideurs privés comme publics.

En 2015, l'Ifri a organisé plus de **135 conférences et débats** à Paris et à l'étranger, une dizaine d'événements internationaux, ainsi que de nombreux *workshops* et séminaires.

IFRI BRUXELLES, UNE VOCATION EUROPEENNE

Ouvert en mars 2005, *Ifri Bruxelles* est l'interface active entre Paris et Bruxelles. Sa mission est d'enrichir le débat européen à travers une approche pluridisciplinaire couvrant toutes les dimensions des relations internationales.

Ifri Bruxelles participe au *Think Tank Dialogue* qui réunit annuellement 10 *think tanks* présents à Bruxelles. La 6^e édition, « **A New Departure for the EU** », s'est tenue à Bruxelles en janvier 2015.

L'Ifri, PARTIE INTEGRANTE D'UN RESEAU INTERNATIONAL D'EXCELLENCE

L'Ifri s'est fixé pour objectif de renforcer sa présence dans les dialogues entre *think tanks* avec notamment : le *Council of Councils (CoC)*, le séminaire annuel quadripartite – la *QUAD* (Rand Corporation, Chatham House, Stiftung Wissenschaft und Politik, Ifri) –, le *Think Tanks Innovations Summit* à Philadelphie, le *Global and European Think Tanks Summit* à Milan...

- **Council of Councils (CoC)**

Créé à l'initiative du *Council on Foreign Relations*, le *Council of Councils (CoC)* a pour mission de définir les grands défis de politique étrangère en identifiant les menaces et opportunités de la gouvernance mondiale et de la coopération multilatérale. Le *CoC* est composé de 26 instituts de politique internationale dont l'Ifri. Il est conçu pour faciliter un dialogue constant entre les leaders d'opinion influents des pays occidentaux et des puissances émergentes.

L'Ifri participe régulièrement aux réunions annuelles et régionales du *CoC* et publie ses analyses sur le site dédié. En 2015, l'Ifri a participé aux réunions régionales du *CoC* à New Delhi et à Istanbul ainsi qu'à la réunion annuelle à Washington.

- **10-12 mai, Washington – Council of Councils, Fourth Annual Conference**

Thèmes : *Managing the Crisis in Ukraine: Great Power Relations and the Future of Sovereignty; Countering Terrorism and Violent Extremism; Dilemmas of Humanitarian Interventions: The Case of Syria; Controlling Nuclear Weapons: Reviewing the NPT.*

Participants Ifri : Thomas Gomart, Vivien Pertusot.

- **4-6 octobre, Istanbul – Council of Councils, Eight Regional Conference**

Thèmes : *Reinforcing International Cooperation in Responding to Refugees and Migration; The Future of the MENA Region and Global Security; Ukraine; The Endgame in the Eurozone; Global Climate Cooperation Beyond Paris.*

Participant Ifri : Dorothee Schmid, Thomas Gomart.



Richard Haass, Memduh Karakullukçu, Itler Turan, Volker Perthes, and Thomas Gomart discuss Europe's prospects as an effective global actor at the public event (Ferit Gelqec)

Thomas Gomart, Council of Councils, Eight Regional Conference, Istanbul

- **11-13 janvier, New Delhi – Council of Councils, Seventh Regional Conference**

Thèmes : *A Conversation on the New Modi Government; Nuclear Asia; New Geometry of Extremism and Instability.*
Participant Ifri : Thomas Gomart.

- **QUAD Meeting**

- **17-18 septembre, Londres – Chatham House**



La réunion annuelle quadripartite dite la *QUAD* s'est tenue les 17 et 18 septembre 2015 à Londres, à Chatham House (Royal Institute of International Affairs) autour du thème « *The Future of Europe* » : *American Views on the Future Role of NATO and on US and European Contributions to International Security; UK Perspectives on its International Role and other European, US Expectations.*

Participants Ifri : Thomas Gomart, Vivien Pertusot

- **Global and European Think Tank Summits**

- **1-3 octobre 2015, Milan – Italian Institute for International Political Studies**



Global and European Think Tank Summits, Milan

Thèmes : *Navigating Turbulent Times and Transitions: the Role of Think Tanks. Regional and Global Perspectives.*
Participant Ifri : Thomas Gomart

EN 2015, L'IFRI A PUBLIE

LES RECHERCHES DE L'IFRI SONT, POUR L'ESSENTIEL, DISPONIBLES SOUS FORME DE PUBLICATIONS ELECTRONIQUES EN LIBRE ACCES SUR LE SITE DE L'IFRI.

Publications électroniques

- Les « Notes de l'Ifri », les « Études de l'Ifri », les « Séminaires », les « Éditoriaux de l'Ifri ».

Collections thématiques

- *Asie. Visions, Notes du Cerfa, Visions franco-allemandes, Notes franco-turques, Potomac Papers, Russie. NEI. Visions, Focus stratégique, Prolifération Papers...*

En 2015, les experts de l'Ifri ont publié **6 ouvrages**, plus de **70 études numériques (policy papers)** et plus de **100 articles et contributions**.

L'Ifri diffuse ses analyses en plusieurs langues : *français, anglais, allemand, et russe*.

DEUX PUBLICATIONS PHARES

POLITIQUE ETRANGERE

Rédacteurs en chef : *Dominique David* et *Marc Hecker*

Espace d'analyse de fond et de débat, *Politique étrangère* propose chaque trimestre sa grille de déchiffrement de l'actualité internationale. La revue dispose d'un blog dédié où l'on peut retrouver articles thématiques, débats sur l'actualité ou dossiers de fond : politique-etrangere.com.

En 2015, les quatre numéros de la revue ont proposé dossiers et articles consacrés aux grandes questions internationales. Parmi les thématiques on citera : *La défense européenne revisitée* (n° 1/2015) ; *La Russie, une puissance faible ?* (n° 2/2015) ; *L'Algérie, nouvelle force régionale ?* (n° 3/2015) ; *Justice pénale internationale : un bilan* (n° 4/2015).

RAMSES 2016 : CLIMAT. UNE NOUVELLE CHANCE ?

Rapport annuel mondial sur le système économique et les stratégies

Codirecteurs : *Thierry de Montbrial* et *Dominique David*

Un ouvrage de référence, qui propose chaque rentrée des clés et repères indispensables pour décrypter le système du monde.

En ouverture, les « Perspectives » de Thierry de Montbrial constituent une synthèse originale des tendances de l'année écoulée, couvrant l'ensemble du champ des relations internationales avec un accent particulier sur le continent européen en épreuves, la révolution islamiste et le besoin d'un ordre mondial. Suivent **3 parties thématiques** : *La Conférence sur le climat de décembre 2015 pourra-t-elle être un nouveau départ ?* ; *Les désordres africains conduisent-ils le continent au seuil du gouffre, ou du rebond ?* ; *L'avancée vers la démocratie est-elle toujours à l'ordre du jour de la planète ?* Le **RAMSES 2016** est, pour la première fois, accompagné de **7 vidéos** de chercheurs de l'Ifri, proposant une synthèse sur les thèmes internationaux les plus actuels.

PARMI LES OUVRAGES ET ETUDES PUBLIES EN 2015 :

L'impact des politiques migratoires sur les entreprises françaises, *Emma Broughton*, juin.

Repenser la géométrie franco-allemande : des triangles au service de l'intégration européenne, *Hans Stark*, juillet.

Le droit d'asile : histoire d'un échec européen, *Matthieu Tardis*, août.

L'Allemagne change : risques et défis d'une mutation, *Hans Stark, Nele Wissmann*, (dir.) Septentrion, octobre.

L'entreprise, un opérateur des politiques migratoires, *Emma Broughton*, octobre.

L'Europe du gaz à la recherche de son âge d'or ? *Marie-Claire Aoun, Sylvie Cornot-Gandolphe*, octobre.

OUVRAGES PUBLIÉS HORS IFRI

Une goutte d'eau et l'océan. Journal d'une quête de sens, *Thierry de Montbrial*, Albin Michel, mars.

La pensée et l'action, *Thierry de Montbrial*,



L'IFRI ET LES ENTREPRISES

L'IFRI OFFRE A SES PARTENAIRES DES OCCASIONS UNIQUES DE PARTAGE D'ANALYSES ET DE MISE EN RESEAU

Les chocs subis par le système international rendent plus que jamais nécessaire le travail d'analyse et de prévision. L'intolérance et la violence rendent plus que jamais indispensables le débat et l'échange. L'Ifri s'y emploie afin d'éclairer ses membres entreprises et de jouer son rôle d'acteur responsable de la société civile. Il assume sa mission d'intérêt général au moment où notre pays est directement touché par plusieurs crises internationales de forte intensité.

Grèce, Ukraine, Proche-Orient, migrants, terrorisme, Russie, face à l'augmentation des tensions sur le plan international, les chercheurs ont multiplié les interactions avec les membres sociétaires qui soutiennent leurs travaux, leur apportant une expertise indispensable à l'appréciation du risque.



De gauche à droite : Laurence Nardon, Ifri (de dos), Emmanuelle Farrugia, directeur du Développement, Ifri, Isabelle Carrère, membre bienfaiteur de l'Ifri.

EN TANT QU'ASSOCIATION RECONNUE D'UTILITE PUBLIQUE, L'IFRI EST FINANCE PAR DES CONTRIBUTIONS PRIVEES – ENTREPRISES, AMBASSADES, ORGANISATIONS ET MEMBRES INDIVIDUELS – QUI REPRESENTENT PLUS DE 70 % DE SES RESSOURCES, ET BENEFICIE D'UNE SUBVENTION DE L'ÉTAT. IL EXISTE AUJOURD'HUI TROIS FAÇONS DE SOUTENIR L'IFRI : ETRE MEMBRE DE L'INSTITUT, SOUTENIR LES ACTIVITES D'UN PROGRAMME DE RECHERCHE OU S'ASSOCIER A L'IFRI EN TANT QUE GRAND PARTENAIRE.



Thomas Gomart, directeur de l'Ifri, Rémi Dorval, Président du Conseil d'Administration, CGG

« Les entreprises qui nous soutiennent attendent de nous que nous leur apportions une grille de lecture utile pour évoluer dans un environnement incertain. Elles prennent une part active aux réflexions menées par les chercheurs, aux côtés des experts, décideurs politiques, journalistes et représentants de la société civile. Nous sommes dans une relation de partenaires, très opérationnelle, et le fruit de ces interactions bénéficie à l'ensemble des parties. » – Emmanuelle Farrugia, directeur du Développement de l'Ifri.

CETTE ANNEE, EIFFAGE CONSTRUCTION METALLIQUE, LA GALERIE ALAIN LE GAILLARD, MBDA, SOCIETE GENERALE, MERIDIAM, L'UFE ET RIO TINTO NOUS ONT APORTE LEUR CONFIANCE EN DEVENANT MEMBRES ET EN SOUTENANT DES PROGRAMMES DE RECHERCHE. L'IFRI LES EN REMERCIE CHALEUREUSEMENT.



Philippe Castagnac, Président-directeur général de Mazars et Jean-David Lévitte, Distinguished Fellow, Brookings Institution, ambassadeur de France

« Vis-à-vis des entreprises, les travaux des think tanks contribuent à l'analyse du risque politique, partie non mesurable et modélisable du risque pays, facilitent des mises en relation et alimentent la réflexion à différents niveaux de l'organisation. »
(in « Think tanks à la française », Thierry de Montbrial et Thomas Gomart, *Le Débat*, n° 181, sept-oct. 2014

LES RENCONTRES RESERVEES AUX MEMBRES ET PARTENAIRES DE L'IFRI

DÎNERS ET DÉJEUNERS-DÉBATS

Présidence : **Thierry de Montbrial**

13 janvier – *Laurence Boone*, conseillère Économie et finances du président de la République.

14 avril – *Khalid bin Mohammed Al Attiyah*, ministre des Affaires étrangères de l'État de Qatar.

1^{er} juin – *Robert Blackwill*, Henry A. Kissinger Senior Fellow for U.S. Foreign Policy, Council of Foreign Relations.

18 juin – *Daniel Keller*, Grand Maître, Président du Conseil de l'Ordre du Grand-Orient de France.

24 juin – *Nicolas Baverez*, avocat, éditorialiste, *Le Point*.

15 septembre – **La Chine et le Monde**

Avec *Vuk Jeremic*, président, CIRSD, président de la 67^e Assemblée générale des Nations unies ; *Kevin Rudd*, ancien Premier ministre d'Australie ; *Tsuneo Nishida*, ancien vice-ministre des Affaires étrangères du Japon ; *Shaukat Aziz*, ancien Premier ministre du Pakistan.

2 novembre – *Harlem Désir*, secrétaire d'État aux Affaires européennes.

LES MENSUELLES IFRI/ENTREPRISES

Déjeuners-débats autour d'un chercheur de l'Ifri.

Présidence : **Thomas Gomart**

Avec le soutien de la
Société générale



20 janvier – **Relancer la dépense militaire ?**

Avec *Étienne de Durand*, directeur du Centre des études de sécurité, Ifri.

11 février – **Un an après la crise ukrainienne : la Russie est-elle dans l'impasse ?**

Avec *Tatiana Kastouéva-Jean*, responsable du Centre Russie/NEI, Ifri.

11 mars – **La France face au djihad en Syrie et en Irak**

Avec *Marc Hecker*, chercheur au Centre des études de Sécurité, Ifri.

7 mai – **L'Afrique et la globalisation des flux**

Avec *Alain Antil*, responsable du programme Afrique subsaharienne, Ifri.

23 juin – **Royaume-Uni/Union européenne : vers un divorce à l'amiable ?**

Avec *Vivien Pertusot*, responsable d'Ifri Bruxelles.

6 octobre – **Russia's International Positioning**

Avec *Bobo Lo*, chercheur associé au Centre Russie/NEI, Ifri.

10 novembre – **Que peut-on attendre de la COP21 ?**

Avec *Marie-Claire Aoun*, directeur du Centre Énergie, Ifri.

1^{er} décembre – **Le défi Daech : implications régionales et internationales**

Avec *Dorothee Schmid*, responsable du programme Turquie contemporaine, Ifri.

LA TABLE DES AMBASSADEURS

Rencontres lancées en 2010, destinées aux membres ambassades, entreprises et individuels bienfaiteurs.

Présidence : **Thierry de Montbrial**

16 janvier – Avec *Oleg Shamshur*, ambassadeur d'Ukraine.

16 avril – Avec *Susanne Wasum-Rainer*, ambassadeur d'Allemagne.

23 juin – Avec *Hakki Akil*, ambassadeur de Turquie.



Elchin Amirbayov, ambassadeur d'Azerbaïdjan, Gérard Terneyre (Vallourec), Hakki Akil, ambassadeur de Turquie

8 octobre – Avec *Giandomenico Magliano*, ambassadeur d'Italie.

CONFÉRENCES RESERVEES AUX MEMBRES DE L'IFRI

5 mars – **Mutations religieuses et stabilité de l'Afrique sahélienne**

Avec *Alain Antil*, responsable du programme Afrique subsaharienne, Ifri.

11 juin – **La géopolitique de l'émotion en 2015**

Avec *Dominique Moisi*, conseiller spécial, Ifri.

15 octobre – **Turquie, automne 2015 : la contagion des crises**

Avec *Dorothee Schmid*, responsable du programme Turquie contemporaine, Ifri.

LES PARTENAIRES DE L'IFRI

AIR FRANCE	EIFFAGE	MICHELIN
AIR LIQUIDE	ENGIE	MINISTÈRE DES AFFAIRES
AIRBUS GROUP	EQUANCY	ÉTRANGÈRES DU JAPON
AMBASSADE DE LETTONIE	EUTELSAT	MITSUI & CO. EUROPE
AMBASSADE DE NORVÈGE	FONDATION CLARENCE WESTBURY	ORANGE
AREVA	FONDATION OCP/OCP POLICY	PRONUTRI
AXA	CENTER	RENAULT
BANQUE DE FRANCE	GALERIE ALAIN LE GAILLARD	RENAULT TRUCKS DEFENSE
BEARINGPOINT FRANCE	GROUPAMA ASSET MANAGEMENT	RIO TINTO
BNP PARIBAS	GROUPE UP	ROTHSCHILD & CIE BANQUE
BOUYGUES	HSBC FRANCE	RTE
BPIFRANCE	IFP ÉNERGIES NOUVELLES	SAFRAN
BUREAU DE REPRESENTATION DE	INDUSTRIES & FINANCES	SANOFI
TAIPEI EN FRANCE	PARTENAIRES	SOCIETE GENERALE
BURELLE S.A.	JAXA FRANCE	SODEXO
CEA	JETRO PARIS	SSB CORPORATIONS
CHENIERE ENERGY, INC (LNG)	L'OREAL	TOTAL
CITI FRANCE	LAFARGE	UNIGRAINS
COGES	LAZARD FRERES GESTION	UNION FRANÇAISE DE L'ÉLECTRICITÉ
CONSEIL SUPERIEUR DU NOTARIAT	LE GROUPE LA POSTE	VALLOUREC
CONVICTIONS ASSET MANAGEMENT	MAZARS	VEOLIA ENVIRONNEMENT
DEVELOPMENT INSTITUTE	MBDA FRANCE	VIEL & CIE
INTERNATIONAL	MEDEF	
EDF	MERIDIAM	

ORGANISATIONS MEMBRES

BANQUE MONDIALE	CONSEIL SUPÉRIEUR DU NOTARIAT	JETRO PARIS
CENTRAL EUROPE ENERGY	INSTITUT D'ÉTUDE STRATÉGIQUE DE	THIERRY APOTEKER CONSULTANT
PARTNERS (CEEP)	L'ÉCOLE MILITAIRE (IRSEM)	(TAC)
CENTRE DE TRADUCTION MINEFE	JAPAN BANK FOR INTERNATIONAL	YALTA EUROPEAN STRATEGY (YES)
CERCLE KONDRATIEFF	COOPERATION (JBIC)	

AMBASSADES MEMBRES

ALGÉRIE	GRÈCE	PAYS-BAS
ANDORRE	HONGRIE	POLOGNE
ARMÉNIE	INDE	PORTUGAL
AUTRICHE	INDONÉSIE	QATAR
AZERBAÏDJAN	IRAK	QUÉBEC
BRÉSIL	IRLANDE	RÉPUBLIQUE TCHÈQUE
CANADA	ISRAËL	ROUMANIE
CHINE	JAPON	RUSSIE
CHYPRE	KAZAKHSTAN	SERBIE
CORÉE DU SUD	KOSOVO	SINGAPOUR
DANEMARK	KOWEIT	SLOVAQUIE
ESPAGNE	LIGUE DES ÉTATS ARABES	SUÈDE
ESTONIE	LUXEMBOURG	SUISSE
ÉTATS-UNIS	MAROC	TAIPEI
FINLANDE	MONACO	TURQUIE
GÉORGIE	MONACO/CONSEIL DE L'EUROPE	VIETNAM
GRANDE-BRETAGNE	NOUVELLE ZÉLANDE	

L'IFRI ET LES MEDIAS

POUR LES MEDIAS FRANÇAIS ET INTERNATIONAUX, L'IFRI EST UN LIEU DE RENCONTRE ET DE DEBAT, TRIBUNE INDEPENDANTE OU SE CONFRONTENT ET S'ENRICHISSENT IDEES ET ANALYSES.

En 2015, année marquée par des événements brûlants, l'Ifri a été très présent dans l'espace médiatique. Outre les nombreux articles de fond et interviews des chercheurs (205 tribunes signées), l'Ifri a réalisé plus de 500 interventions audiovisuelles et a fait l'objet de plus de 4 100 citations et références dans les médias français et étrangers.

L'Ifri a confirmé son positionnement international : plus de 30 % des articles et interviews ont été réalisés dans la presse étrangère avec une large diffusion en *anglais, espagnol, allemand, chinois, italien...*



Carole Mathieu, chercheur au Centre Énergie, interview pour CNN.



En 2015, l'Ifri a poursuivi sa collaboration avec la grande presse quotidienne et notamment avec les trois grands quotidiens *Le Monde*, *Le Figaro* et *Les Échos*, qui ont publié 26 tribunes et interviews de chercheurs de l'Ifri. Les experts de l'Ifri ont également été très présents sur les plateaux de télévision et de radio – on notera des interviews dans les JT de 20h de *TF1* et de *France 2*, mais aussi sur *CNN* et sur *Euronews*; une présence régulière sur les chaînes d'information *BFM*, *I>TELE* et *LCI* (plus de 130 interventions), une excellente collaboration avec *France Culture* (70 participations), *RFI* ainsi qu'avec les radios nationales *France Inter*, *France Info*, *Europe 1*. Les chercheurs de l'Ifri ont été cités dans *Financial Times*; *New York Times*, *Newsweek Magazine*; *Wall Street Journal* ainsi que dans la presse européenne, asiatique et africaine.



UNE PRESENCE DIGITALE RENFORCEE

En 2015, l'Ifri a renforcé de façon significative sa présence sur les réseaux sociaux : *Facebook* (plus de 58 000 « like »), *Twitter* (plus de 10 000 « followers »), *Google+* et *LinkedIn*. Plus de 360 vidéos de conférences ou des interviews filmées sont disponibles sur *Dailymotion* qui font l'objet de plus de 153 000 vues. L'Ifri anime l'espace « Friends of Ifri » sur *LinkedIn* dédié aux alumni, anciens collaborateurs, auteurs et autres membres du réseau de l'Institut. L'Ifri a publié en 2015 plusieurs dossiers d'actualité sur son site à destination des médias mais également du grand public.

L'Ifri élargit sa visibilité dans la blogosphère avec trois blogs :

- ultimaratio-blog.org, le blog du Centre des études de sécurité, est l'un des principaux blogs sur les questions de défense
- politique-etrangere.com, le blog de la revue *Politique étrangère*
- afriquedecryptages.wordpress.com, le blog du programme Afrique subsaharienne de l'Ifri

WORLD POLICY CONFERENCE

HUITIEME EDITION

20-22 NOVEMBRE 2015, MONTREUX

La huitième édition de la *World Policy Conference* (WPC) fondée par Thierry de Montbrial, s'est tenue à Montreux du 20 au 22 novembre 2015. Comme les précédentes, elle a rassemblé des responsables politiques et économiques, des experts et des leaders d'opinion qui ont débattu des problèmes globaux du moment et de la gouvernance mondiale.

La réunion a été ouverte par une introduction de Thierry de Montbrial, et par un discours de Didier Burkhalter, conseiller fédéral et chef du Département fédéral des Affaires étrangères de la Suisse.



Les seize sessions plénières ont été consacrées aux défis posés à la gouvernance mondiale dans des domaines comme : *les défis des technologies numériques, la crise des réfugiés ou l'avenir du Moyen-Orient*. Parmi les intervenants éminents qui ont apporté leur éclairage, on citera Hossein Amirabdollahian (vice-ministre des Affaires étrangères chargé du département arabo-africain, Iran), Mario Monti (président du groupe de travail de haut niveau sur les ressources propres, Commission européenne, ancien président du Conseil des ministres italien), Nobuo Tanaka (ancien directeur exécutif, AIE, président de la Sasakawa Peace Foundation), Nelson Cunningham (président, McLarty Associates, ancien conseiller spécial du Président Clinton), Élisabeth Guigou (présidente, Commission des affaires étrangères, Assemblée nationale), Hubert Védrine (ancien ministre français des Affaires étrangères), Lionel Zinsou (Premier ministre du Bénin), Arkebe Oqubay (ministre et conseiller du Premier ministre de l'Éthiopie), Vuk Jeremić (ancien ministre serbe des Affaires étrangères), Vitaly Naumkin (directeur scientifique de l'Oriental Studies Institute, membre de l'Académie des sciences russe), Jacob Frenkel (président de JPMorgan Chase International et président du conseil d'administration du Groupe des Trente (G-30), ancien gouverneur de la Banque d'Israël), Haïm Korsia (Grand Rabin de France), et Mari Kiviniemi (secrétaire générale adjointe de l'OCDE, ancien Premier ministre de Finlande).

Les ateliers se sont concentrés sur trois grandes questions – état de l'économie et de la finance mondiales, énergie et Chine –, considérées sous l'angle de la gouvernance mondiale. Les discussions ont été particulièrement constructives, avec des participants comme Masood Ahmed (directeur du département Moyen-Orient et Asie Centrale du FMI), Antoine Rostand (Senior Advisor, Schlumberger), Bertrand Badré (directeur général et directeur financier du Groupe de la Banque mondiale), Jia Qingguo (doyen de l'École des études internationales de l'Université de Pékin), Qiao Yide (vice-président et secrétaire général, Shanghai Development Research Foundation), Richard Cooper (professeur d'économie, université de Harvard), Jean-Claude Trichet (ancien président, BCE), Korn Chatikavanij (ancien ministre des Finances de Thaïlande) ou encore Marek Belka (président, Banque nationale de Pologne).

Autour de hautes personnalités comme Khalid Bin Mohammed Al Attiyah (ministre des Affaires étrangères de l'État du Qatar), Patrick Pouyanné (directeur général et président du comité exécutif, Total), Thomas Bagger (directeur de la planification politique à l'office fédéral allemand des Affaires étrangères), Peter Hill (directeur de la Stratégie, ministère des Affaires étrangères du Royaume-Uni) ou Justin Vaisse (directeur du Centre d'analyse, de prévision et de stratégie du ministère français des Affaires étrangères), les déjeuners et diners-débats ont permis de nombreux échanges sur des sujets tels que : *la situation au Moyen-Orient, le marché du pétrole ou l'avenir de l'Union européenne*.

Cette huitième édition de la WPC, qui s'est déroulée dans un climat empreint de gravité et de sérénité suite aux attentats terroristes à Paris, a apporté des éclairages nouveaux dans plusieurs domaines, afin de dessiner un tableau plus précis des nombreux défis de la gouvernance mondiale et en faire mieux mesurer l'ampleur.



Khalid Bin Mohammed Al Attiyah, ministre des Affaires étrangères de l'État du Qatar, Thierry de Montbrial

Sponsors :

OCP Policy Center, Total, Capgemini, Poongsan, Koç Holding A.S., LafargeHolcim, Fondation Latsis, Banque du Liban, Korea Foundation for Advanced Studies, AXA, Airbus Group, Renault, Grampet Group, EximBank, UniCredit Bank, Vimetco, Nuclearelectrica.

Partenaires médias :

Les Échos, L'Orient-Le Jour, An-Nahar, Maekyung.

Sites web :

www.worldpolicyconference.com
www.worldpolicyconferencetv.com

L'EQUIPE

au 31 décembre 2015

Thierry de Montbrial, président, membre de l'Académie des sciences morales et politiques
Florence Richomme, assistante de direction

Doïna Romanenko, responsable des activités rattachées au président

Thomas Gomart, directeur
Lea Metke, chargée de mission

Dominique David, conseiller du président

Dominique Moïsi, conseiller spécial

Song-Nim Kwon, directeur exécutif de la WPC
Gwenaëlle Page, Agathe Esterle

Natacha Crance, chargée de communication/relations médias

RECHERCHE

Europe Comité d'études des relations franco-allemandes (Cerfa)

Hans Stark, secrétaire général
Nele Katharina Wissmann, chargée de mission
Barbara Kunz, chercheur
Lea Metke, chargée de projet

Centre franco-autrichien (CFA)
Dominique David, président
Éliane Mossé, conseiller pour l'Europe centrale

Ifri Bruxelles
Vivien Pertusot, responsable
Éva Vaudolon, assistante

Centre Russie/NEI
Tatiana Kastouéva-Jean, responsable
Julien Nocetti, chercheur

Centre Asie Ifri
Françoise Nicolas, directeur
Céline Pajon, chercheur
John Seaman, chercheur
Alice Ekman, chercheur

Programme Turquie/Moyen-Orient
Dorothee Schmid, responsable
Denis Bauchard, conseiller
Mansouria Mokhefi, conseiller

Partenariat Ifri – OCP Policy Center
Lea Metke, chargée de projets

Programme Afrique subsaharienne
Alain Antil, responsable
Victor Magnani, chargé de projets

Programme États-Unis/Canada

Laurence Nardon, responsable

Centre des études de sécurité
Corentin Brustlein, responsable
Élie Tenenbaum, chercheur
Marc Hecker, chercheur
Aline Lebœuf, chercheur

Laboratoire de recherche sur la défense (LRD)

Élie Tenenbaum, coordinateur
Corentin Brustlein, chercheur
Rémy Hemez, chercheur
Aline Lebœuf, chercheur

Centre Énergie

Jacques Lesourne, président du Comité scientifique
Marie-Claire Aoun, directeur
William Ramsay, conseiller
Olivier Appert, conseiller
Cécile Maisonneuve, conseiller
Carole Mathieu, chercheur
Aurélien Faure, chercheur
Gabrielle Desarnaud, chercheur
Martine Breux, assistante

Programme Espace

Laurence Nardon, responsable
Martine Breux, assistante

Centre Migrations et Citoyennetés

Christophe Bertossi, directeur
Matthieu Tardis, chercheur

RAMSES

Thierry de Montbrial et Dominique David, codirecteurs

COMITE DE DIRECTION

Thomas Gomart, directeur
Valérie Genin, secrétaire général
Emmanuelle Farrugia, directeur du développement
Marc Hecker, directeur des publications
Françoise Nicolas, directeur du Centre Asie

Politique étrangère

Dominique David, rédacteur en chef
Marc Hecker, rédacteur en chef adjoint

Les biographies des chercheurs sont disponibles sur le site de l'Ifri (www.ifri.org).

Publications

Marc Hecker, directeur des publications
Sharleen Lavergne, secrétaire de rédaction, chargée de diffusion
Daphné Bertin, secrétaire de rédaction

Bibliothèque-Documentation

Daniel Marier, documentaliste
Azra Isakovic, documentaliste

DIRECTION DU DEVELOPPEMENT

Emmanuelle Farrugia, directeur du développement
Cécile Campagne, relations avec les entreprises, organisations et ambassades adhérentes
Anna Veronese, chargée des systèmes d'information et de l'analyse de données
Barbara M'Chiri, relations avec les membres individuels

SECRETARIAT GENERAL

Valérie Genin, secrétaire général
Françoise Henry, assistante
Nadia Fraioli, chargée des déplacements

Comptabilité

Annie Acher, responsable du personnel
Nathalie Reculon-Dupont, responsable de la comptabilité

Services généraux

Nathalie Magnier, directeur
Mhenna Larbes, chargé des services généraux
Nicolas Lang, technicien
Barbara M'Chiri, Catherine Naiker, hôtesse d'accueil
Vincent Delaire, collaborateur

Informatique

Daniel Safon, informaticien

CONSEIL D'ADMINISTRATION

Décembre 2015

PRESIDENT

Thierry de Montbrial, président de l'Ifri, membre de l'Académie des sciences morales et politiques

VICE-PRESIDENT SECRETAIRE

Louis Schweitzer, commissaire général à l'investissement

TRESORIER

François Drouin, président de la Société du tunnel du Mont-Blanc

MEMBRES

Robert Badinter, ancien ministre, ancien sénateur

Marianne Bastid-Bruguière, membre de l'Académie des sciences morales et politiques

Catherine Bréchnac, secrétaire perpétuel de l'Académie des sciences

Jean-Pierre Chevènement, ancien ministre, ancien sénateur

Alain Dejammet, ambassadeur de France

Nathalie Delapalme, directeur de la recherche et des politiques publiques pour la Fondation Mo Ibrahim

Mireille Delmas-Marty, professeur émérite au Collège de France, membre de l'Académie des sciences morales et politiques

Hervé Gaymard, ancien ministre, député de la Savoie, président du Conseil départemental de la Savoie

Élisabeth Guigou, ancien ministre, présidente de la Commission des affaires étrangères à l'Assemblée nationale

Mémona Hintermann, membre du Conseil supérieur de l'Audiovisuel

Stanislas de Laboulaye, senior vice-président de Sovereign Global Solutions

Didier Lallement, Conseiller Maître, Cour des Comptes

Mathilde Lemoine, Group Chief Economist, Groupe Edmond de Rothschild

André Lévy-Lang, professeur associé émérite, université Paris-Dauphine

Jean-Claude Meyer, vice-président de Rothschild International

Serge Sur, professeur émérite à l'université de Paris 2

Mostafa Terrab, président directeur général du Groupe OCP

CONSEIL STRATEGIQUE

Décembre 2015

PRESIDENT

Thierry de Montbrial, président de l'Ifri, membre de l'Académie des sciences morales et politiques

MEMBRES

Marie-Françoise Bechtel, députée à l'Assemblée nationale, vice-présidente de la Commission des lois, conseiller d'État (h), ancienne directrice de l'ENA

Dominique David, conseiller du président, Ifri

Étienne de Durand, délégué à la prospective et à la stratégie de la politique de défense, DGRIS, ministère de la Défense

Christine Desouches, expert-consultant auprès d'Organisations internationales, ancien Conseiller spécial chargé des Affaires politiques et diplomatiques du Secrétaire général de la Francophonie

Karim El Aynaoui, conseiller auprès du PDG de l'OCP Group, directeur général de OCP Policy Center

Nicole Gnesotto, professeur du Conservatoire National des Arts et Métiers (CNAM), titulaire de la chaire sur l'Union européenne

Thomas Gomart, directeur, Ifri

Sylvie Goulard, députée européenne

Fadia Kiwan, directrice honoraire de l'Institut des sciences politiques à l'Université Saint-Joseph de Beyrouth

Jean-David Levitte, ambassadeur de France, membre de l'Institut

Hubert Loiseleur des Longchamps, directeur Affaires publiques, Total

Joseph Maila, professeur de géopolitique à l'ESSEC et directeur du programme Médiation à l'IRENE/ESSEC

Patrick Messerlin, professeur émérite, Sciences-po Paris

Dominique Moïsi, conseiller spécial, Ifri

Anne-Thida Norodom, professeur de droit public à l'université de Rouen

Georges-Henri Soutou, professeur émérite à la Sorbonne, membre de l'Académie des sciences morales et politiques

Justin Vaisse, directeur du Centre d'analyse, de prévision et de stratégie (CAPS), ministère des Affaires étrangères et du Développement international



LA RECHERCHE

PROGRAMMES RÉGIONAUX

EUROPE

COMITÉ D'ÉTUDES DES RELATIONS FRANCO-ALLEMANDES (CERFA)

CENTRE FRANCO-AUTRICHIEN POUR LE RAPPROCHEMENT EN EUROPE (CFA)

IFRI BRUXELLES

CENTRE RUSSIE/NEI

CENTRE ASIE

MOYEN-ORIENT/MÉDITERRANÉE

PROGRAMME TURQUIE CONTEMPORAINE

PARTENARIAT IFRI – OCP POLICY CENTER

PROGRAMME AFRIQUE SUBSAHARIENNE

PROGRAMME AMÉRIQUE DU NORD

PROGRAMMES TRANSVERSAUX

CENTRE DES ETUDES DE SECURITÉ/LABORATOIRE DE RECHERCHE SUR LA DEFENSE (LRD)

PROGRAMME ESPACE

CENTRE ÉNERGIE

CENTRE MIGRATIONS ET CITOYENNETES

PROGRAMMES REGIONAUX

EUROPE

COMITE D'ETUDES DES RELATIONS FRANCO-ALLEMANDES (CERFA)



Créé en 1954 par un accord intergouvernemental entre la République fédérale d'Allemagne et la France, le Comité d'études des relations franco-allemandes (Cerfa) est aujourd'hui l'un des plus anciens organes communs aux deux pays.

Ses principales missions sont de :

- contribuer à une meilleure connaissance des approches respectives des deux pays en matière politique, sociétale et économique ;
- analyser la relation franco-allemande dans une Union européenne (UE) en constante évolution.

ÉQUIPE

Hans Stark, secrétaire général du Cerfa, professeur des universités

Domaines d'expertise : histoire des relations franco-allemandes et de la construction européenne, PESC/PSDC, politique étrangère et de sécurité de la France et de l'Allemagne

Barbara Kunz, chercheur

Domaines d'expertise : l'Allemagne contemporaine, les relations franco-allemandes, la politique étrangère et de sécurité allemande, les questions de sécurité dans la région de la mer Baltique

Nele Katharina Wissmann, chargée de mission, responsable du projet « Dialogue d'avenir franco-allemand »

Domaines d'expertise : les relations franco-allemandes, l'Allemagne contemporaine : extrême droite, les questions d'immigration et d'intégration

Lea Metke, chargée de projets

OUVRAGE

L'Allemagne change : risques et défis d'une mutation, Hans Stark, Nele Wissmann, (dir.)
Septentrion, octobre.



PUBLICATIONS ELECTRONIQUES

« Études de l'Ifri »

Repenser la géométrie franco-allemande : des triangles au service de l'intégration européenne, Hans Stark, juillet.

« Notes du Cerfa »

L'Allemagne à la recherche d'une stratégie de politique africaine, n° 119, Tobias Koepf, janvier.

Les relations germano-russes : entre changement de paradigme et maintien du statu quo, n° 120, Hannes Adomeit, février.

L'immigration européenne en Allemagne : tendances actuelles, n° 121, *Marcus Engler, Martin Weinmann*, mars.

La transition énergétique allemande à la croisée des chemins : pressions mondiales ou îlot énergétique vert ?, n° 122, *Frank Umbach*, mai.

La « Review 2014 » : les piliers de la politique étrangère allemande et les attentes du reste du monde, n° 123, *Annegret Bendiek*, mai.

Le débat du TTIP en Allemagne, n° 124, *Gabriel Felbermayr*, juin.

« L'Alternative pour l'Allemagne » : Le parti s'établira-t-il sur la droite de l'échiquier politique allemand ?, n° 125, *Nele Katharina Wissmann*, octobre.

Les relations gréco-allemandes en temps de crise, n° 126, *Georges Tzogopoulos*, novembre.

Entre la crise et la responsabilité : un premier bilan de la nouvelle politique de défense allemande, n° 127, *Claudia Major, Christian Mölling*, décembre.

« Visions franco-allemandes »

Quel *policy mix* de sortie de crise pour la zone euro ? Vers de nouvelles convergences franco-allemandes, n° 25, *Pascal Kauffmann, Henrik Uterwedde*, janvier.

Sous de nouveaux auspices : processus de transition et modèles de coopération au sein des relations énergétiques franco-allemandes, n° 26, *Franca Diechtl, Severin Fischer*, juin.

« Focus stratégique »

Sweden's NATO Workaround: Swedish Security and Defense Policy Against the Backdrop of Russian Revisionism, n° 64, *Barbara Kunz*, novembre.

CONTRIBUTIONS A POLITIQUE ETRANGERE

Le débat allemand sur la sécurité, *Barbara Kunz*, PE 4:2015, décembre.

ARTICLES ET CONTRIBUTIONS HORS IFRI

La France, l'Allemagne et l'Union européenne à la croisée des chemins : réflexions en vue d'un nouveau départ, *Groupe de réflexion franco-allemand*, mars.

Germany's Unnecessary Hegemony. Berlin's Seeking of "Tranquility, Profit and Power" in the Absence of Systemic Constraints, *Barbara Kunz, Politics*, vol. 35(2), juin 2015, p. 172-182.

Tyskland – Stormarkt mot sin vilja ?, *Barbara Kunz, Världspolitikens Dagsfrågor*, juillet.

Défendre l'Europe ? Un état des lieux des visions françaises et allemandes pour la défense européenne, *Barbara Kunz, Études de l'IRSEM*, n° 41, septembre.

L'Europe à la croisée des chemins : la politique de défense et de sécurité a besoin d'initiatives franco-allemandes, *Groupe de réflexion franco-allemand*, novembre.

France-Allemagne par images interposées, *Hans Stark, Claire Demesmay, Allemagne d'aujourd'hui*, n° 214, octobre-décembre 2015.

SEMINAIRES ET COLLOQUES

12-13 février – Genshagen – Groupe de réflexion franco-allemand.

En partenariat avec la Fondation Genshagen
Avec : *Élie Cavigneaux*, premier secrétaire, ambassade de France à Berlin.

7 mai – German-Russian Economic and Political Relations after the Ukrainian Crisis: What Kind of Partnership?

En collaboration avec le Centre Russie/NEI
Avec : *Stephen Szabo*, Executive Director, Transatlantic Academy.

Présidence : *Hans Stark*, Secretary General, Cerfa ; *Julien Nocetti*, Research Fellow, Russia/NIS Center.

2 juin – Séminaire coorganisé avec l'Institut diplomatique et consulaire du ministère des Affaires étrangères.

Thèmes abordés : La « gouvernance » de la zone Euro et le débat sur les réformes économiques : les enjeux pour la France et l'Allemagne ; La crise en Ukraine : les enjeux pour l'Europe et la Russie.

Avec : *Pascal Kauffmann*, professeur des Universités, économiste, université Bordeaux IV ; *Rémi Lallement*, chercheur, économiste, France Stratégie ; *Tatiana Kastouéva-Jean*, responsable Centre Russie/NEI, Ifri ; *Barbara Kunz*, chercheur, Cerfa, Ifri.

Présidence : *Hans Stark*, secrétaire général, Cerfa, Ifri.

8 juin – The Future of EU's Eastern Policy

En partenariat avec la Fondation Friedrich Ebert
Avec : *Ireneusz Bil*, Director, Aleksander Kwaśniewski Foundation Amicus Europae, Warsaw ; *Hans Kundnani*, Research Director, European Council on Foreign Relations (ECFR), Berlin ; *Florence Mardirossian*, Co-Founder of Geopole Europe and Senior Lecturer at University Lumière Lyon 2 ; *Dmytro Ostroushko*, Head of International Department of the Gorshenin-Institut, Kyiv ; *Dmitry Suslov*, Deputy Director of the Center for Comprehensive European and International Studies at the Higher School of Economics, Moscow ; *Barbara Kunz*, Research Fellow, Study Committee on French-German Relations (Cerfa), Ifri.

24 juin – Quelles perspectives pour les entreprises françaises en Allemagne ?

En partenariat avec la Chambre de Commerce et d'Industrie française en Allemagne (CCFA)

Avec : *Armand Ruffin*, président, CCFA ; *Gilles Untereiner*, directeur général, CCFA ; *René Lasserre*, directeur, Centre d'information et de recherche sur l'Allemagne

contemporaine (CIRAC) ; *Alain Bentejac*, président, Comité national des Conseillers du commerce extérieur de la France (CNCCEF).

Présidence : *Hans Stark*, secrétaire général, Cerfa, Ifri.

1-2 juillet – Energy Union – Between Common European Goals and Divergent National Approaches – Genshagen

En partenariat avec la Fondation Genshagen et l'Institute of Public Affairs de Varsovie

Thèmes abordés : The Energy Union Views from France, Germany, Poland and the United Kingdom ; Challenges and Strategies for the Energy Union's Project ; A common European Energy Market ; Between Geopolitics and Economics.

Avec : *Melchior Szczepanik*, Energy Expert, Institute of Public Affairs (ISP), Warsaw ; *Jimmy Aldridge*, Research Fellow, Institute for Public Policy Research, London ; *Severin Fischer*, Associate, German Institute for International Security Affairs (SWP), Berlin ; *Carole Mathieu*, Research Fellow, Energy Center, Ifri ; *Adrian Kondaszewski*, Senior Expert, Polish Foreign Ministry, Warsaw ; *Cornelius Ochmann*, Director, Foundation for German-Polish Co-operation, Warsaw ; *Enno Harks*, Deputy Director External Affairs Germany, BP Europa SE, Berlin ; *Adam Czyzewski*, Chief Economist, PKN ORLEN, Warsaw ; *Emmanuel Tuchscherer*, Deputy Director Regulatory and Public Affairs Europe, ENGIE, Paris ; *Melchior Szczepanik*, Energy Expert, Institute of Public Affairs (ISP), Warsaw ; *Christian Stoffaës*, President, French-German Council of Economic Advisors, Paris ; *Marie-Claire Aoun*, Director, Energy Center, Ifri ; *Kai-Olaf Lang*, Senior Fellow, German Institute for International and Security Affairs (SWP) ; *Ernest Wyciszkievicz*, Deputy Director, Center for Polish-Russian Dialogue and Understanding ; *Nick Leake*, Counsellor, Head of EU & Economic Section, British Embassy, Berlin ; *Stephen Bastos*, Project Leader, Stiftung Genshagen ; *Franca Diechtl*, Project Leader Communication, German Energy Agency (DNA), Berlin ; *Pierre Jean Coulon*, Vice-President, Transport, Energy, Infrastructure and Information Society (TEN) Section, European Economic and Social Committee, Brussels ; *Agnieszka Lada*, Head of the European Programme, Institute of Public Affairs (ISP), Warsaw ; *Barbara Kunz*, Research Fellow, Cerfa, Ifri.

17-18 septembre – Faut-il une nouvelle stratégie de sécurité pour l'Europe ?

Groupe de réflexion franco-allemand.

En partenariat avec la Fondation Genshagen

Avec : le général *Jean-Paul Perruche*, ancien directeur général de l'État-major militaire de l'Union européenne, président d'EuroDéfense ; *Stéphane Beemelsmanns*, ancien secrétaire d'État chargé de l'armement, ministère fédéral de la Défense, directeur exécutif, EUTOP Berlin GmbH.

5 novembre – Europe's Greek Drama: Tragedy or Reset for the Better? Perspectives on the Future of the Eurozone – Bruxelles

Avec : *Hans Stark*, secrétaire général, Cerfa, Ifri ; *George Tzogopoulos*, journaliste ; *Éric Bonse*, journaliste ; *Vivien Pertusot*, responsable Ifri Bruxelles.

Dialogue d'avenir franco-allemand

En partenariat avec la Deutsche Gesellschaft für Auswärtige Politik (DGAP) et la Fondation Robert Bosch.

17-19 avril – Dialogue d'avenir franco-allemand, Leipzig

En partenariat avec la Fondation Robert Bosch et la DGAP

Thèmes abordés : *Euro : quelles sorties de crise ? ; Allemagne, France et Russie : changement de paradigme ou maintien du statu quo ? ; Quelles perspectives pour l'Ukraine ?*

Avec : *Kai Konrad*, directeur général de l'Institut Max Planck de droit fiscal et de finances publiques, Munich ; *Nicolas Studer*, conseiller financier, responsable adjoint du Service économique régional, Ambassade de France, Berlin ; *Hans Stark*, secrétaire général, Comité d'études des relations franco-allemandes (Cerfa), Ifri, professeur à l'université Paris-Sorbonne ; *Michel Nowak*, chargé de mission Russie, Eurasie et Turquie, Service de planification, Ministère des Affaires étrangères allemand, Berlin ; *Anne de Tinguy*, professeur, Institut national des langues et civilisations orientales (INALCO) ; *Jelena V. Hoffmann*, consule honoraire de l'Ukraine pour la région de la Saxe ; *Nathalie Pasternak*, présidente du Comité représentatif de la communauté ukrainienne de France, Paris.

19-21 juin – Dialogue d'avenir franco-allemand, Lyon

En partenariat avec la Fondation Robert Bosch, la DGAP et l'Institut Goethe de Lyon

Thèmes abordés : *Tourisme du djihad : quelles réponses peuvent apporter la France et l'Allemagne ? ; Guerre et paix : chances et dangers pour la Politique étrangère de l'Union européenne ; TTIP : défis et perspectives pour la France et l'Allemagne ; « Mieux vaut tard que jamais » : les agendas numériques français et allemande ; Brexit.*

Avec : *Haoues Seniguer*, chercheur, Groupe de recherches et d'études sur la Méditerranée et le Moyen-Orient (GREMMO), maître de conférences, Institut d'études politiques (IEP), Lyon ; *Milena Uhlmann*, chercheur, université Humboldt, Berlin ; *Thomas Klau*, associé chez K-Feld&Co ; président d'Asylos, Bruxelles ; *Barbara Kunz*, chercheur, Comité d'études des relations franco-allemandes (Cerfa), Ifri ; *Alexis Vahlas*, maître de conférences, université de Strasbourg, Institut d'études politiques (IEP), Strasbourg ; *Joachim Umlauf*, directeur, Institut Goethe de Lyon ; *Patrick Messerlin*, professeur émérite, Sciences Po Paris ; *Claudia Schmucker*, directrice du programme « Mondialisation et économie mondiale », Deutsche Gesellschaft für Auswärtige Politik (DGAP), Berlin ; *Bernard Benhamou*, secrétaire général, Institut de la Souveraineté Numérique, Paris ; *Joanna Bronowicka*, chargée de projet, Center for Internet & Human Rights, université européenne Viadrina, Francfort-sur-l'Oder.

8-11 octobre – Dialogue d'avenir franco-allemand, Bradford

En partenariat avec la Fondation Robert Bosch et la DGAP

Thèmes abordés : *The United Kingdom after the 2015 General Election ; Populist Parties and Movements in France, Germany and the United Kingdom ; Liberalisation: Relations between France, Germany and the United Kingdom ; The Future of the UK in Europe ; Beyond Grexit, with or without Brexit, what Future for Europe ? ; Europe's Refugee Crisis.*

Avec : *Imke Henkel*, Journalist, Lecturer, University of Lincoln ; *Jean-Marc Trouille*, Jean Monnet Chair in European Economic Integration, Bradford University School of Management ; *Barbara Kunz*, Research fellow, Study Committee for Franco-German Relations (Cerfa), Ifri ; *Timo Lochocki*, Transatlantic Fellow, The German Marshall Fund of the United States (GMF), Berlin ; *Nicholas Startin*, Senior

Lecturer in French & European Politics, University of Bath ; *Andrew Barron*, Professor, Toulouse Business School ; *Andrew Watt*, Head of the Department "Macroeconomics", Hans Böckler Foundation, Düsseldorf ; *Radoslaw Ficek*, Director of the Asylum Department, France Terre d'Asile, Paris.

CENTRE FRANCO-AUTRICHIEN POUR LE RAPPROCHEMENT EN EUROPE (CFA)



Organisation intergouvernementale franco-autrichienne créée en 1978, le Centre franco-autrichien pour le rapprochement en Europe (CFA) concourt à consolider les relations entre la France et l'Autriche, et concentre son action sur les défis liés à l'élargissement de l'Union européenne en direction de l'Europe centrale et orientale : politiques agricoles, environnement, sécurité et défense, politiques monétaires et budgétaires, migrations, etc.

Il privilégie aujourd'hui ses activités sur les pays qui voient leur avenir dans une perspective européenne, en particulier ceux des Balkans de l'Ouest et les pays riverains de la mer Noire.

ÉQUIPE

Dominique David, président (depuis juin 2015)

Johannes Kyrle, secrétaire général (depuis juin 2015)

Dominique Letourneur, conseiller

Éliane Mossé, conseiller à l'Ifri pour l'Europe centrale et du Sud-Est

CONFÉRENCES INTERNATIONALES

27 avril, Tirana – Intégration européenne et coopération régionale dans les Balkans occidentaux

En collaboration avec l'ambassade d'Autriche et l'ambassade de France en Albanie

Thèmes abordés : *La politique d'élargissement de l'UE dans les Balkans occidentaux : entre détermination et incertitudes ; La dimension politique et économique de la coopération régionale dans les Balkans occidentaux ; Les défis à venir dans le cadre du processus de Berlin.*

Ouverture : *Peter Jankowitsch*, secrétaire général, CFA, Vienne ; *Dominique David*, conseiller du président, Ifri, Paris ; *Odetta Barbullushi*, vice-ministre d'Albanie, ministère des Affaires étrangères, Tirana ; *Johannes Hahn*, commissaire européen à l'Élargissement et à la Politique du voisinage, Commission européenne, Bruxelles.

Avec : *Hannes Swoboda*, ancien membre du Parlement européen, Vienne ; *Enver Hoxhaj*, président du Comité des affaires étrangères, Parlement du Kosovo ; *Wolfgang Petritsch*, président de la Fondation autrichienne pour le Plan Marshall ; *Alexis Vahlas*, Institut d'études politiques, université de Strasbourg ; *Kristof Bender*, vice-président, Initiative pour la stabilité européenne (ESI) ; *Jean-Arnault Dérens*, rédacteur en chef, *Le Courrier des Balkans* ; *Teuta Arifi*, maire de Tetovo ; *Mario Holzner*, directeur adjoint et chercheur-économiste, Institut viennois des études économiques internationales (WIIW) ; *Peter Grk*, coordinateur pour les Balkans occidentaux, ministère des Affaires étrangères de Slovénie ; *Paskal Milo*, ancien ministre des Affaires étrangères d'Albanie, Tirana ; *Florian Raunig*, chef de la présence de l'OSCE en Albanie, Tirana ; *Renaud Dorlhac*, membre associé, École des hautes études en sciences sociales (EHSS) ; *Romana Vlahutin*, chef de la délégation de l'Union européenne à Tirana ; *Aleksandar Pejović*, négociateur en chef pour l'adhésion du Monténégro à l'Union européenne, ministère des Affaires étrangères et de l'intégration européenne ; *Johann Sattler*, chef d'unité pour les Balkans occidentaux, ministère autrichien des Affaires européennes et internationales, Vienne ; *Florent Marciacq*, chercheur associé, en résidence à l'OSCE, chaire de recherche du Parlement du Luxembourg, et Centre franco-autrichien pour le rapprochement en Europe (Vienne).

Conclusion : *Arben Ahmetaj*, ministre albanais du Développement économique, du commerce et de l'entrepreneuriat ; *Thomas Schnöll*, ambassadeur d'Autriche en Albanie ; *Bernard Fitoussi*, ambassadeur de France en Albanie.

16 novembre, Vienne – Quel avenir pour les relations entre l'Union européenne et la Fédération de Russie ? Points de vue de l'Europe du Sud-Est

Thèmes abordés : *Les enjeux du dialogue politique vis d'Europe du Sud-Est ; Les relations entre l'Union européenne et la Russie ; En quoi les perceptions mutuelles de l'UE et de la Russie s'opposent-elles ? ; Les relations entre la Russie et l'Union européenne dans le cadre d'un dialogue politique gelé ; L'énergie, le commerce la sécurité : espoirs et défis ; Le futur des relations entre l'Union européenne et la Fédération de Russie. Point de vue des Balkans : Bosnie et Herzégovine ; Russie-UE-Balkans : les routes d'énergie et de transit ; La Russie ou la Prusse ? ; Le dilemme russe : concurrence stratégique vs. coopération institutionnelle ; La Serbie et les Balkans entre l'Union européenne et la Russie : intérêts à long terme vs émotions ; L'avenir des relations avec la Russie dans le voisinage de l'UE et au-delà.*

Ouverture : *Johannes Kyrle*, secrétaire général du Centre franco-autrichien pour le rapprochement en Europe (CFA) ; *Dominique Letourneur*, conseiller pour le CFA, Ifri ; *Richard Schenz*, vice-président, Chambre économique fédérale d'Autriche ; *Wolfgang Schüssel*, ancien chancelier d'Autriche,

président de la Société autrichienne pour la politique étrangère et les Nations unies (ÖGAVN) ; *Ivan Janez Jansa*, ancien Premier ministre de la République de Slovénie, Ljubljana.

Avec : *Heidemaria Gürer*, chef du département Europe orientale, Caucase du Sud, Asie centrale, Politique de voisinage oriental de l'UE, Partenariat oriental au ministère autrichien des Affaires européennes et internationales ; *Tatiana Kastouéva-Jean*, responsable du Centre Russie/NEI, Ifri ; *Olga Potemkina*, professeur, université d'État de Moscou, chef du département Intégration européenne, Institut d'Europe, Académie des sciences, Moscou ; *Jörg Wojahn*, chef de la représentation de la Commission européenne en Autriche ; *Ernest Petrić*, ancien président de la Cour constitutionnelle slovène, Ljubljana ; *Veronica Anghel*, conseillère pour les Affaires étrangères à la présidence de la Roumanie, Bucarest ; *Milan Pajević*, président du comité consultatif pour la Politique Internationale et de sécurité (ISAC Fund), Belgrade ; *Razvan Rusu*, directeur général, représentant spécial pour le Partenariat oriental au département des Affaires régionales, ministère des Affaires étrangères, Bucarest.

Conclusion : *Peter Jankowitsch*, ancien ministre autrichien des Affaires étrangères, membre du Comité de Direction, CFA.



Le bureau d'Ifri Bruxelles se veut l'interface entre les activités de recherche de l'Ifri, les débats spécifiquement organisés dans la capitale européenne, les institutions de Bruxelles, le réseau de chercheurs et de *think tanks* qui y sont présents, et le secteur privé. Les programmes de recherche de l'Ifri organisent régulièrement à Bruxelles des restitutions de leurs travaux et, pour certains d'entre eux, y mènent une partie de leur activité.

Au cœur des réseaux de réflexion bruxellois, Ifri Bruxelles participe aux côtés de neuf autres *think tanks*, au *Brussels Think Tank Dialogue*, manifestation annuelle consacrée à l'État de l'Union et dont la cinquième édition s'est tenue en février 2015. Ifri Bruxelles coordonne également un projet européen *Building Bridges Between National Perspectives on the European Union*, dont l'objectif est de discerner les éventuelles convergences entre les visions nationales sur le projet européen.

ÉQUIPE

Vivien Pertusot, responsable du bureau

Domaines d'expertise : questions de sécurité et défense (OTAN et PSDC) ; affaires européennes ; relations entre le Royaume-Uni et l'Union européenne

Aurélie Faure, chercheur, Centre Énergie, Ifri

Domaine d'expertise : marché de l'électricité en Europe ; politique européenne de l'énergie

Éva Vaudolon, assistante pour l'administration et la communication

PUBLICATIONS ELECTRONIQUES

« Notes de l'Ifri »

EU Reform: Mapping Out a State of Flux, *Vivien Pertusot*, septembre.

CONTRIBUTIONS A *POLITIQUE ETRANGERE*

Dossier « La Défense européenne revisitée », *Vivien Pertusot* (dir.), PE 1:2015, mars.

Défense européenne : enfin du nouveau, *Vivien Pertusot*, PE 1:2015, mars.

CONTRIBUTIONS ET ARTICLES HORS IFRI

A Single European Labour Market: Moving it Closer?

Discussion Paper for the *Brussels Think Tank Dialogue* 2015, *Gregory Claeys, Anne Macey*, janvier.

Three Challenges for Tomorrow's EU Migration Policy: Fairness, Mobility and Narratives

Discussion Paper for the *Brussels Think Tank Dialogue* 2015, *Shada Islam, Matthias Mayer, Yves Pascouau*, janvier.

Les relations franco-britanniques : une évidence en pointillés, *Vivien Pertusot, Diplomatie*, « Les grands dossiers », n° 25, février.

Visions of EU Reform, *Vivien Pertusot*, contribution à un rapport de la Chambre des Lords, décembre.

SEMINAIRES ET COLLOQUES

20 janvier – La France face au terrorisme

Avec : *Denis Bauchard*, conseiller Moyen-Orient, Ifri ; *Étienne de Durand*, directeur, Centre des études de sécurité, Ifri ; *Marc Hecker*, chercheur, Centre des études de sécurité, Ifri.

10 avril – Réformer l'Union européenne, quels moyens ?

Avec : *Didier Herbert*, directeur « Entreprises Competitiveness, Industry and Growth Policies », Commission européenne ; *Sanita Pavluta-Deslandes*, ambassadeur de Lettonie en France ; *Martin Rahm*, ministre conseiller, ambassade de Suède en France ; *Vivien Pertusot*, responsable, Ifri Bruxelles ; *Barbara Kunz*, chercheur au Cerfa, Ifri.

16 avril – What Will Britain's Post-Election EU Policy Be and how Will Member States React?

Avec : *Hans S. Stein*, Director, European and Transatlantic Dialogue, Friedrich Naumann Foundation for Freedom ; *Mats Persson*, Director, Open Europe ; *Syed Kamall MEP*, Member of European Parliament for the UK, Chairman of the European Conservatives and Reformists Group (ECR) ; *Stefani Weiss*, Director Program Europe's Future, Bertelsmann Stiftung, Brussels ; *Vivien Pertusot*, Head of Brussels Office, Ifri.

28 avril – Framework Nations Concept: The Panacea?

Thèmes abordés : *The FNC's Attractiveness for Lead Nations ; The FNC's Attractiveness for Partners Nations.*

Avec : *Gianluca Carai*, Chief Capability Development Office, Italian Defense General Staff, Ministry of Defence, Italy ; *Bastian Giegerich*, Director of Defence and Military Analysis, International Institute for Strategy Studies ; *James Philipps*, Senior Crisis Manager, NATO and Europe Policy, Ministry of Defence, United Kingdom ; *Vivien Pertusot*, Head of Ifri Brussels ; *Jan Havranek*, Head of Defence Advisors, Czeq Delegation to NATO ; *Peter Viggo Jakobsen*, Associate Professor, Department of Strategy, Royal Danish Defence College ; *Maarten van Meurs*, Strategic Advisor, International Cooperation, Ministry of Defence, The Netherlands ; *Barbara Kunz*, Research Fellow, Cerfa, Ifri.

22 mai – Gouvernance d'Internet : quel rôle pour l'UE ?

Avec : *Catherine Morin-Desailly*, sénatrice, présidente de la Commission de la Culture, de l'Éducation et de la Communication ; *Benoît Thieulin*, président, Conseil national du numérique (CNNum) ; *Julien Nocetti*, chercheur, Centre Russie/NEI, Ifri.

Présidence : *Marc Hecker*, directeur des publications, rédacteur en chef de *Politique étrangère*, Ifri.

28 mai – COP21: the Role of the EU and of its Members in the Climate Negotiations – Views from the Weimar Triangle Countries

En collaboration avec the Polish Institute of International Affairs (PISM) et la Stiftung Wissenschaft und Politik (SWP)

Avec : *Oliver Geden*, Head of EU Research Division, Stiftung Wissenschaft und Politik ; *Carole Mathieu*, Research Fellow, Ifri Center for Energy ; *Marek Wąsiński*, Analyst, Polish Institute of International Affairs ; *Vivien Pertusot*, Head of Ifri Brussels.

25 septembre, Bruxelles – The US Election of 2016: Outlook and Scenarios

Avec *Laurence Nardon*, responsable programme États-Unis, Ifri.

Projet « Building Bridges »

Le projet vise à stimuler le débat public autour d'experts nationaux sur la relation entre leur État membre et l'UE et sur l'avenir de l'Union. Ce projet permet de confronter leurs visions avec celles d'autres experts venant des autres États membres, mais également celles de citoyens de différents horizons. À visée pédagogique et analytique, le projet ambitionne de fournir un ouvrage accessible sur les visions nationales des 28 États membres et des recommandations sur l'avenir de l'Union européenne.

27 mars – Europe : unis ou désunis ?

Séminaire introductif du projet « Building Bridges »

Avec le soutien de l'Education, Audiovisual and Culture Executive Agency (EACEA)

Ouverture : *Dominique David*, directeur exécutif, Ifri ; *Vivien Pertusot*, responsable Ifri Bruxelles.

Avec : *Lola Raich*, Associate Researcher, Austrian Institute for International Politics (OIP) ; *Sophie Heine*, Research Fellow, Institut Egmont-Royal Institute of International Relations ; *Antoinette Primatarova*, Programme Director, European Union, Center for Liberal Strategies (CLS), Bulgaria ; *Senada Selo Sabic*, Research Associate, Institute for Development and International Relations (IRMO), Croatie ; *Yiannos Ioannou*, Research Associate, Cyprus Center for European and International Affairs, University of Nicosia ; *Vladimir Bartovic*, Director, EUROPEUM, Czech Republic ; *Maja Kluger Rasmussen*, Senior Analyst, Think Europa, Denmark ; *Oliver Ait*, Research Fellow, Estonian Foreign Policy Institute (EVI) ; *Tuoamas Iso-Markku*, Research Fellow, Finnish Institute of International Affairs (FIIA) ; *Julie Hamann*, Programme Officer, German Council on Foreign Relations (DGAP) ; *Eleni Panagiotarea*, Research Fellow, Hellenic Foundation for European and Foreign Policy (ELIAMEP) ; *Gergely Fejerdy*, Senior Researcher, Institute of Foreign Affairs and Trade (IFAT), Hungary ; *Marie Cross*, Chair of Future of Europe Group, Institute of International and European Affairs (IIEA), Ireland ; *Eleonora Poli*, Researcher, Institute of International Affairs (IAI), Italy ; *Karlis Bukovskis*, Deputy Director, Latvian Institute of International Affairs, (LIIA) ; *Gediminas Vitkus*, Head of European Studies Department, Institute of International Relations and Political Science, Vilnius University, Lithuania ; *Jean-Marie Majerus*, Professor, Centre for European Studies and Research (CERE), Luxembourg ; *Adriaan Schout*, Senior Research Fellow and Coordinator Europe, Clingendael, The Netherlands ; *Nathan Dufour*, Research Fellow, Polish Institute of International Affairs (PISM) ; *Sandra Fernandes*, Professor, University of Minho, Portugal ; *Mihai Sebe*, Project Coordinator, European Institute of Romania (IER) ; *Ana Benje*, Research Fellow, Institute of European Studies and International Relations, University of Ljubljana, Slovenia ; *Ignacio Molina*, Senior Analyst, Elcano Royal Institute ; *Roderick Parkes*, Visiting Fellow, Swedish Institute of International Affairs (UI) ; *Anand Menon*, Professor, King's College London ; *Ana Bojinović Fenko*, Assistant Professor, University of Ljubljana, Slovenia.

10-11 mai, Varsovie – Building Bridges Project

Premier *workshop* citoyen

En collaboration avec le Polish Institute of International Affairs (PISM)

Thèmes abordés : *What Has the EU Done for Poland? What do you Expect from the EU?*

Avec : *Nathan Dufour*, Analyst, PISM ; *Marta Stormowska*, Analyst, PISM ; *Vivien Pertusot*, Head of Ifri Brussels ; *Eleni Panagiotarea*, Research Fellow, Hellenic Foundation for European and Foreign Policy (ELIAMEP) ; *Eleonora Poli*, Researcher, Institute of International Affairs (IAI) ; *Sandra Fernandes*, Professor, University of Minho ; *Ana Bojinović Fenko*, Assistant Professor, University of Ljubljana.

6-7 juillet, Madrid – Building Bridges Project

Second *workshop* citoyen

En collaboration avec le El Cano Royal Institute

Thèmes abordés : *What has the EU done for Spain? What do you expect from the EU?*

Avec : *Vladimir Bartovic*, Director, EUROPEUM ; *Karlis Bukovskis*, Deputy Director, Latvian Institute of International Affairs (LIIA) ; *Dominique David*, Advisor to the Executive Chairman, Ifri ; *Nathan Dufour*, Analyst, Polish Institute of International Affairs (PISM) ; *Julie Hamman*, Programme Officer, German Council on Foreign Relations (DGAP) ; *Sophie Heine*, Research Fellow, Institut Egmont-Royal Institute of International Relations ; *Guido Lessing*, Professor, Centre for European Studies and Research (CERE) ; *Anand Menon*, Professor, King's College London ; *Ignacio Molina*, Senior Analyst, Elcano Royal Institute ; *Vivien Pertusot*, Project Coordinator, Ifri Brussels.

28-29 septembre, Brussels – Building Bridges Project

Troisième *workshop* citoyen

Thèmes abordés : *What has the EU done for Belgium? What do you Expect from the EU?*

Avec : *Oliver Arit*, Research Fellow, Estonian Foreign Policy Institute (EVI) ; *Ana Benje*, Research Fellow, Institute of European Studies and International Relations, Comenius University ; *Maja Kluger Rasmussen*, Senior Analyst, Think Europa ; *Roderick Pace*, Director, Institute for European Studies, University of Malta ; *Antoinette Primatarova*, Programme Director, European Union, Centre for Liberal Strategies (CLS) ; *Mihai Sebe*, Project Coordinator, European Institute of Romania (IER) ; *Senada Selo Sabic*, Research Associate, Institute for Development and International Relations (IRMO) ; *Marton Ugroscopy*, Research Fellow, Institute for Foreign Affairs and Trade (IFAT) ; *Vivien Pertusot*, Project Coordinator, Ifri Brussels.

30 novembre/1^{er} décembre, Paris – Building Bridges Project

Quatrième *workshop* citoyen

Thèmes abordés : *What has the EU done for France? What do you expect from the EU?*

Avec : *Marie Cross*, Chair of Future of Europe Group, Institute of International and European Affairs (IIEA) ; *Yiannos Ioannou*, Research Associate, Cyprus Center for European and International Affairs, University of Nicosia ; *Tuomas Iso-Markku*, Research Fellow, Finnish Institute for International Affairs (FIIA) ; *Aras Lindh*, Analyst, Swedish Institute of International Affairs (UI) ; *Lola Raich*, Associate Researcher, Austrian Institute for International Politics (OIIP) ; *Adriaan Schout*, Senior Research Fellow and Coordinator Europe, Clingendael ; *Gemiminas Vitkus*, Head of European Studies Department, Institute of International Relations and Political Science, University of Vilnius ; *Vivien Pertusot*, Project Coordinator, Head of Ifri Brussels.



La Russie et les nouveaux États indépendants (NEI) présentent tous les caractères d'une zone de fortes potentialités et d'instabilités chroniques. Marché prometteur et partenaire inévitable dans le domaine énergétique, la Russie reste un milieu difficile à pénétrer, traversé de multiples tensions. En raison de son statut international, elle n'est pas un pays émergent comme les autres. La zone se caractérise aujourd'hui par son hétérogénéité et les mutations intervenues dans les relations que chaque pays entretient avec Moscou et d'autres acteurs extérieurs. Le Centre Russie/NEI a été créé en 2004 avec trois objectifs : anticiper les évolutions, fournir une expertise et aider à la décision.

ÉQUIPE

Tatiana Kastouéva-Jean, responsable

Domaines d'expertise : politique intérieure et extérieure russe, *soft power*, Ukraine, éducation supérieure, capital humain

Julien Nocetti, chercheur

Domaines d'expertise : politique de la Russie dans le monde arabo-musulman, politique et économie de l'internet en Russie, gouvernance mondiale de l'internet et cyber-sécurité.

Cécile Campagne, assistante

PUBLICATIONS ELECTRONIQUES

« Russie.NEI.Visions »

(collection publiée en anglais, français et russe)

La Russie a-t-elle une stratégie en Asie centrale ?, n° 82, *Bobo Lo*, janvier.

La diaspora juive et la crise russo-ukrainienne, n° 83, *Olena Bagno-Moldavsky*, mars.

Les facteurs intérieurs de la politique étrangère russe, n° 84, *Tatiana Kastouéva-Jean*, avril.

Les Kurdes, un relais d'influence russe au Moyen-Orient ?, n° 85, *Igor Delanoë*, juin.

Les nouvelles alliances énergétiques russes : mythes et réalités, n° 86, *Vladimir Milov*, juillet.

Partir pour mieux revenir : les hauts fonctionnaires et les compagnies publiques russes, n° 87, *Mikhail Korostikov*, août.

État et milieux d'affaires en Russie, n° 88, *Igor Bounine, Alexei Makarkine*, novembre.

L'Eurasie dans la politique étrangère russe : intérêts, opportunités, contraintes, n° 89, *Ivan Timofeev, Elena Alekseenkova*, décembre.

Le « conservatisme » en Russie : instrument politique ou choix historique ?, n° 90, *Leonid Poliakov*, décembre.

« Russie.NEI.Reports »

(collection publiée en anglais ou en français)

Ukraine: a Test for Russian Military Reform, n° 19, *Pavel Baev*, mai.

Guerre de l'information : le web russe dans le conflit en Ukraine, n° 20, *Julien Nocetti*, septembre.

There Will Be Gas: Gazprom's Transport Strategy in Europe, n° 21, *Aurélie Bros*, octobre.

CONTRIBUTIONS A *POLITIQUE ETRANGERE*

Russie : de la « grande stratégie » à la « guerre limitée », *Thomas Gomart*, PE 2:2015, juin.

Le système Poutine : bâti pour durer ? *Tatiana Kastouéva-Jean*, PE 2:2015, juin.

CONTRIBUTIONS ET ARTICLES HORS IFRI

Contest and Conquest: Russia and Global Internet Governance, *Julien Nocetti*, *International Affairs*, vol. 91, n° 1, janvier.

Les conséquences du schisme russo-occidental, *Thomas Gomart*, *Revue des Deux Mondes*, février.

Une cathédrale russe au pied de la Tour Eiffel, *Tatiana Kastouéva-Jean*, *Revue hommes et migrations*, dossier « Les paris des migrants », n° 1308, décembre 2015, Paris Bibliothèque/diffusion Actes Sud, mars.

Higher School of Economics, *Tatiana Kastouéva-Jean*, *Revue Analyse financière*, n° 55, SFAF, avril.

« Global Education » pour former des étudiants russes à l'étranger, *Tatiana Kastouéva-Jean*, *Revue Analyse financière* n° 55, SFAF, avril.

The Nexus Between the Conflicts in the Mideast and Ukraine, *Thomas Gomart*, *Global Memo Council of Councils*, juin.

Russia's "Dictatorship-of-the-Law" Approach to Internet Policy, *Julien Nocetti*, *Internet Policy Review*, vol. 4, n° 4, novembre.

SÉMINAIRES ET COLLOQUES

12 mars – European Union's Eastern Partnership and Eurasian Union: Collision or Collusion of Visions and Interests?

En collaboration avec le *Latvian Institute of International Affairs* et l'ambassade de Lituanie en France.

Thèmes abordés: *Eastern Partnership: What Re-Tuning Needed in a New Context? Eastern Partnership and Eurasian Union: Coexistence or Rivalry?*

Ouverture: *Thomas Gomart*, directeur du développement stratégique, Ifri ; *Amb. Sanita Pavljuta-Deslandes*, ambassadeur extraordinaire et pléni-potentiaire de Lettonie en France.

Avec: *Gilles Lepesant*, directeur de recherche, CNRS ; *Juris Poikans*, ambassadeur extraordinaire pour le Partenariat oriental au ministère des Affaires étrangères de Lettonie ; *Bartosz Cichocki*, expert indépendant ; *Nicu Popescu*, analyste senior à l'EUISS ; *Tatiana Kastouéva-Jean*, responsable du Centre Russie/NEI, Ifri ; *Andris Sprūds*, directeur du Latvian Institute of International Affairs ; *Andrei Kortunov*, directeur général du Russian International Affairs Council ; *Andrei Makarychev*, professeur à l'Université de Tartu, Estonie.

Conclusions: *Éric Fournier*, directeur de l'Europe continentale, ministère des Affaires étrangères, France

21 mai – Ukrainian Theatre as a Test for the Russian Military and Geopolitical Ambitions

Avec: *Pavel Baev*, directeur de recherche et professeur, Peace Research Institute (PRIO), Oslo, chercheur associé à la Brookings Institution, Washington D. C., chercheur associé au Centre Russie/NEI, Ifri.

Présidence: *Tatiana Kastouéva-Jean*, responsable, Centre Russie/NEI, Ifri.

4 juin – Myths of Russian Energy Policy: Gas Deal with China, South Stream and Relations with the EU

Avec: *Vladimir Milov*, homme politique (président du Parti « Choix démocratique » entre mai 2012 et décembre 2015), économiste et expert des questions énergétiques (ancien vice-ministre russe de l'Énergie).

Présidence: *Tatiana Kastouéva-Jean*, responsable, Centre Russie/NEI, Ifri.

29 septembre – Russia's Economic Situation, and its Impact on Foreign Policy and Domestic Stability

Avec: *Sergei Aleksashenko*, économiste russe, professeur au Centre du développement au Haut Collège d'Économie (Moscou), chercheur associé à la Brookings Institution (États-Unis) et Qilin University (Changchun, China).

Présidence: *Tatiana Kastouéva-Jean*, responsable, Centre Russie/NEI, Ifri.

15 décembre – Russia's Foreign Policy: Offensive or Defensive Stance?

Avec: *Fyodor Lukyanov*, rédacteur en chef de la revue *Russia in Global Affairs*, président du comité directeur de Council of Foreign and Defense Policy, Moscou.

Présidence: *Tatiana Kastouéva-Jean*, responsable, Centre Russie/NEI, Ifri.

ASIE

CENTRE ASIE



L'émergence de l'Asie orientale et de l'Asie du Sud sur la scène internationale fait de cette vaste région le théâtre d'enjeux multiples : économiques, politiques et de sécurité. L'objectif du Centre Asie est d'offrir par ses travaux, ses partenariats avec les grands centres de recherche internationaux, et les manifestations qu'il organise en synergie avec l'ensemble des programmes de recherche de l'Ifri, un éclairage approfondi, une aide à la décision et un lieu de dialogue autour de ces grands enjeux.

ÉQUIPE

Françoise Nicolas, directeur

Céline Pajon, chercheur

Domaine d'expertise : Japon

John Seaman, chercheur

Domaine d'expertise : Chine, questions énergétiques.

Alice Ekman, chercheur

Domaine d'expertise : Chine

Juliette Genevaz, chercheur post-doc (TAPIR) (jusqu'en juillet 2015)

Domaine d'expertise : Chine

PUBLICATIONS ELECTRONIQUES

« Asie.Visions »

Nationalism in China and Japan and Implications for Bilateral Relations, n° 74, *Alice Ekman, Céline Pajon*, mars.

La France et l'Asie : l'ébauche d'un « pivot » à la française ?, n° 75, *Hadrienne Terres*, avril.

China's Emerging Middle Class: What Political Impact?, n° 76, *Alice Ekman*, juin.

Economics in Narendra Modi's Foreign Policy, n° 77, *Amitendu Palit*, août.

India's Approach to Climate's Negotiations – From the South to the North?, n° 78, *Lydia Powell*, septembre.

Space Collaboration Between India and France: Towards a New Era, n° 79, *Ajey Lele*, septembre.

The BJP and State Politics in India: A Crashing Wave?, n° 80, *Gilles Verniers*, décembre.

« Notes de l'Ifri »

(dans le cadre du partenariat Ifri/OCP Policy Center)

La Chine en Asie : quels objectifs sous Xi Jinping ? *Alice Ekman*, mars.

Securing Energy and Mineral Resources for China: Debating the Role of Markets, *John Seaman*, octobre.

Politiques indiennes dans le secteur des phosphates et des engrais : dimensions internationales et intérieures, *Isabelle Saint-Mézard*, novembre.

CONTRIBUTIONS ET ARTICLES HORS IFRI

Relations informelles entre Pékin et Taipei : l'essor de la diplomatie académique dans le détroit de Taïwan, *Alice Ekman*, Les Études du CERI, septembre.

CONFÉRENCES INTERNATIONALES

19 mars – (Dis)integrating Asia?

Conférence annuelle

Thèmes abordés : *Competing Visions of Regionalization in Asia ; A New Impetus for Economic/Trade Integration in Asia? ; Responding to Asia's Growing Security Challenges: Pulling Together or Falling Apart?*

Ouverture : *Dominique David*, directeur exécutif, Ifri ; *Justin Vaisse*, directeur Centre d'Analyse, de Préviation et de Stratégie (CAPS), ministère des Affaires étrangères ; *Michel Ching-long Lu*, Representative, Taipei Representative Office in France.

Avec : *Wook Chae*, Professor, Graduate School of Pan-Pacific International Studies, Kyung Hee University, Former President (2008-2013), Korea Institute for International Economic Policy (KIEP) ; *Euan Graham*, Senior Fellow, Maritime Security Programme, Rajaratnam School of International Studies (RSIS) ; *Richard W.X. Hu*, Professor, Department of Politics and Public Administration, The University of Hong Kong ; *Christopher Johnson*, Senior Advisor and Freeman Chair in China Studies, Center for Strategic and International Studies (CSIS), and Managing Director for China, Bower Group Asia ; *Francis Yi-hua Kan*, Associate Research Fellow, Institute of International Relations, National Chengchi University ; *Toshiro Iijima*, Deputy Director-General, Japan Institute of International Affairs (JIIA) ; *GVC Naidu*, Professor of International Relations, Jawaharlal Nehru University, New Delhi ; *Françoise Nicolas*, Senior Economist and Director, Center for Asian Studies, French Institute of International Relations (Ifri) ; *Simon Tay*, Chairman, Singapore Institute of International Affairs (SIIA), Associate Professor of Law, National University of Singapore ; *Chun-fu Chang*, Economic Counselor, Ministry of Economic Affairs, Taiwan ; *Yukiko Fukagawa*, Professor, Graduate School of Economics, Waseda University.

SÉMINAIRES ET COLLOQUES

29 janvier – The Rise of China and East Asia's Security – The Evolving View from Japan

Avec : *Yasuhiro Matsuda*, Professor of International Politics, Institute for Advanced Studies on Asia, Tokyo University.

Présidence : *Françoise Nicolas*, directeur, Centre Asie, Ifri.

5 février – Le rôle politique de l'armée en République Populaire de Chine

Avec : *Juliette Genevaz*, docteur en sciences politiques de l'Université d'Oxford, chercheur invité, Centre Asie, Ifri.

10 février – Reforming Vietnam's Economy: The Role of New Strategic Partners

Avec : *Duc Kuhong Nguyen*, Professor of Finance and Deputy Director for Research, IPAG Business School and Research Associate, Centre d'Économie de la Sorbonne, Paris I ; *Olivier Massmann*, Attorney at Law, General Director, Duane Morris Vietnam LLC, Member of German Business Association, and Corporate Member, European Chamber of Commerce and

Industry ; *Jean-Pierre Cling*, chargé de mission auprès du directeur général adjoint, ministère des Affaires étrangères et du développement international ; *Jean-Raphaël Chaponnière*, Associate Researcher with Asia Center and Asie21.

Présidence : *Françoise Nicolas*, Directeur, Center for Asian.

12 février – The Latecomers of Southeast Asia: The CLMV Countries & Regional Integration

Avec : *Shujiro Urata*, Waseda University, Special Economic Advisor to the Executive Director, ASEAN Economic Community and Regional Economic Integration in East Asia (ERIA) ; *Sothea Oum*, Economist, ERIA ; *Hubert Testard*, ministère de l'Économie et des finances, Paris.

Présidence : *Françoise Nicolas*, directeur, Centre Asie, Ifri.

9 mars – Debating Abenomics: Success or Failure Ahead

Avec : *Haruo Shimada*, President, China University of Commerce ; *Claude Meyer*, Senior Advisor, Center for Asian Studies, Ifri.

Présidence : *Françoise Nicolas*, Directeur, Center for Asian Studies, Ifri.

23 mars, Tokyo – Current Challenges in Security and Energy: Perspectives from Europe and Asia

En partenariat avec l'Université de Tokyo et le Policy Alternatives Research Institute (PARI)

Thèmes abordés : *Security Challenges in Europe and Asia ; Challenges Regarding Energy Security and Governance in Europe and Asia.*

Ouverture : *Ichiro Sakata*, Directeur, PARI.

Avec : *Nobuo Tanaka*, PARI ; *Thomas Gomart*, Ifri ; *Ingrid Beardsley*, (IEA) ; *Carole Mathieu*, Ifri ; *Hisashi Yoshikawa* ; *Kichi Fujiwara*, PARI ; *Yee-Kuang Heng*, PARI ; *Roberto Orsi*, *Hideaki Shiroyama* ; *Françoise Nicolas*, Ifri.

12 mai – Vers une nouvelle Route de la Soie ?

Avec : *Marlène Laruelle*, professeur, Elliott School of International Affairs, George Washington University ; *Rémi Castets*, maître de conférences, département des études orientales et extrême-orientales, université Michel de Montaigne Bordeaux 3 ; *Juliette Genevaz*, chercheur postdoctorale, Centre Asie, Ifri.

Présidence : *Françoise Nicolas*, directeur, Centre Asie, Ifri.

18 mai – The South China Sea: Perspectives from Law and History

Avec : *Justice Antonio T. Carpio*, Senior Associate Justice, Supreme Court of the Philippines ; *Sophie Boisseau du Rocher*, chercheur associé, Centre Asie, Ifri.

Présidence : *Françoise Nicolas*, directeur, Centre Asie, Ifri.

11 juin – Conférence au Foreign Correspondent's Club of China, Pékin

Présentation de l'étude « Nationalism in China and Japan, and Implication for the Bilateral Relations », Asie.Visions n° 74.

Avec : *Alice Ekman*, chercheur associé, Centre Asie, Ifri ; *Céline Pajon*, chercheur, Centre Asie, Ifri.

22 juin – Les classes moyennes chinoises : quels profils, aspirations et engagements ?

Avec : *Alice Ekman*, chercheur associé, Centre Asie, Ifri ; *Boris Cambreleng*, chef du desk économique, Agence France Presse (AFP), ancien correspondant de l'AFP à Pékin.

Présidence : *Françoise Nicolas*, directeur, Centre Asie, Ifri.

10 septembre – CIIS-Ifri Policy Dialogue 2015

Thèmes abordés : *Dealing with Russia: European and Chinese Approaches ; Deciphering OBOR: dialogue on the Conceptualization and Implementation of the Project ; The China-Japan Relations: Latest Development and Way Ahead ; At the Origin of the Current Migrant Crisis: the EU Asylum Policy ; The European Climate Change Policy and Debate.*

Avec : *Tatiana Kastouéva-Jean*, Head of Russia-NIS Center, Ifri ; *Cui Hongjian*, Director, Department for European Studies, CIIS ; *Alice Ekman*, Research Fellow, Centre for Asian Studies, Ifri ; *Li Xiaoyu*, Assistant Research Fellow, Department for European Studies, CIIS ; *Celine Pajon*, Research Fellow, Centre for Asian Studies, Ifri ; *Song Junying*, Associate Research Fellow, Asia-Pacific Research Department, CIIS ; *Matthieu Tardis*, Research Fellow, Center for Migration and Citizenship, Ifri ; *Carole Mathieu*, Research Fellow, Center for Energy, Ifri.

15 septembre, Taïwan – 2015 Asia Pacific Security Forum

Thèmes abordés : *The Evolution of the Asia-Pacific Security System ; The Rise of China and East Asian Regional Security ; What Ambitions for a New Regional Security Order? The United States and the Asia-Pacific Security System ; How to Maintain Credibility? Taiwan's Place in the Asia-Pacific Security System ; Cross-strait Relations and Taiwan's Upcoming Elections ; Wrestling Over the Trans-Pacific Partnership (TPP): U.S. Strategic Interests, China's Responses, and Taiwan's Membership Options ; Europe and the Asia-Pacific Security System ; Europe's Security Context – The limits of Europe's Role in the Asia-Pacific Security System ; How Can Europe/the EU Still Contribute to Asia-Pacific Security?*

Ouverture : *Thomas Gomart*, Director of Ifri ; *Hung-mao Tien*, President, Institute for National Policy Research, Taiwan ; *Ming-zhong Zhang*, Representative, Taipei Representative Office in France.

Avec : *Hung-mao Tien*, President, Institute for National Policy Research ; *Yu-jen Kuo*, Chief Executer, Center for Japanese Studies, National Sun Yat-sen University ; *Alice Ekman*, Research Fellow, Center for Asian Studies, Ifri ; *Cheng-yi Lin*, Research Fellow, Institute of European and American Studies, Academia Sinica, Taiwan ; *John Seaman*, Research Fellow, Center for Asian Studies, Ifri ; *Celine Pajon*, Research Fellow, Center for Asian Studies, Ifri ; *Wen-cheng Lin*, Dean, College of Social Sciences, National Sun Yat-sen University ; *Dafydd Fell*, Director, Centre for Taiwan Studies, SOAS,

University of London ; *T. J. Cheng*, Professor, Department of Government, William and Mary College, USA ; *Françoise Nicolas*, Director, Center for Asian Studies, Ifri ; *Dominique David*, Special Advisor to the President of Ifri ; *Corentin Brustlein*, Director, Center for Security Studies, Ifri ; *Michael Reiterer*, Senior Advisor, Asia-Pacific Department, European External Action Service (EEAS) ; *Eva Pejsova*, Senior Analyst, European Union Institute for Security Studies (EUISS) ; *T. J. Cheng*, Professor, Department of Government, William and Mary College, USA.

27 octobre – Japan's New Security Legislation: A Rupture with its Postwar History?

Avec : *Makoto Iokibe*, Japanese Expert on Security Legislation and Policies ; *Celine Pajon*, Research Fellow, Center for Asian Studies, Ifri.

Présidence : *Françoise Nicolas*, directeur, Centre Asie, Ifri.

20 novembre – Japan's Latest Defense Reforms and its Implications for the US-Japan Alliance

Thèmes abordés : *The 2015 Security Legislation in Japan : Domestic Debate, Specifics, and Implications for the Japanese Defense Posture – American Perception, Implication for the Alliance and Implementation of the New Guidelines.*

Avec : *Tomonori Yoshizaki*, Professor and Director, Policy Simulation, National Institute for Defense Studies (NIDS) ; *Yuki Tatsumi*, Senior Associate, East Asia Program, Stimson Center ; *Celine Pajon*, Research Fellow, Center for Asian Studies, Ifri ; *John Seaman*, Research Fellow, Center for Asian Studies, Ifri.

8 décembre – Korea and its Regional Environment

Avec : *Kyong Won Na*, Chairperson, Foreign Affairs and Unification Committee, National Assembly of Korea ; *Duck-soo Han*, Chairman Board of Directors, Climate Change Center, former Prime Minister of Korea ; *Ambassador Kak-soo Shin*, Director, International Law Center, Korean National Diplomatic Academy, former Vice Minister, Ministry of Foreign Affairs of Korea ; *Chang-young Yang*, Member of National Assembly of Korea ; *Suh-Yong Chung*, Professor, Korea University, Director, Center for Climate and Sustainable Development Law and Policy, Chair, Committee of International Cooperation, Climate Change Center.

Présidence : *Françoise Nicolas*, directeur, Centre Asie, Ifri.

IFRI EXECUTIVE ROUNDTABLES

10 avril – Political Economy of a Transforming China

Avec : *ZHA Daojiong*, Professor of International Political Economy, Peking University.



Le programme Moyen-Orient/Maghreb de l'Ifri vise à fournir une expertise sur les évolutions des systèmes politiques, des sociétés et des économies de la région, à travers l'analyse approfondie des dynamiques déterminantes – à tous niveaux, local, régional et international – qui éclairent l'élaboration de nouvelles politiques. Il tente d'anticiper les orientations de chaque pays et d'en décrypter les risques et les potentiels. Le programme a tissé un réseau de chercheurs et experts internationaux qui offre un maillage d'expertise dense sur la région allant du Maghreb au Golfe, et qui travaille en coopération sur toutes les thématiques transversales.

ÉQUIPE

Dorothee Schmid, chercheur, responsable du programme Turquie/Moyen-Orient

Domaines d'expertise : Turquie, gouvernance politique et économique, politique étrangère ; conflits au Moyen-Orient ; questions régionales méditerranéennes ; politique française au Moyen-Orient.

Denis Bauchard, conseiller pour le Moyen-Orient.

Mansouria Mokhefi, conseiller pour le Maghreb et le Moyen-Orient.

PUBLICATIONS ELECTRONIQUES

« Notes de l'Ifri »

Persistence and Evolutions of the Rentier State Model in Gulf Countries, *Anais Ozyavuz, Dorothee Schmid*, avril.

Les défis de l'Égypte du président Sissi, *Denis Bauchard*, avril.

Vers un nouvel empire perse au Moyen-Orient ? *Mohammad-Reza Djalili, Thierry Kellner*, mai.

Transition et négociations au Yémen. Le rôle de l'ONU, *François Frison-Roche*, octobre.

« Notes franco-turques »

Turkey: The Sèvres Syndrome, or the Endless War, *Dorothee Schmid*, avril.

Les Kurdes : un relais d'influence russe au Moyen-Orient, *Igor Delanoë*, juin.

Les minorités d'Antioche sur l'Oronte. Typologie d'un nouveau rapport de force, *Florence Deliancourt*, octobre.

CONTRIBUTIONS A POLITIQUE ETRANGERE

Dossier « L'Algérie, nouvelle force régionale », *Mansouria Mokhefi* (dir.), PE 3:2015, septembre.

Alger-Moscou : évolution et limites d'une relation privilégiée, *Mansouria Mokhefi*, PE 3:2015, septembre.

CONFERENCE-DEBAT

20 janvier – La France face au terrorisme

Avec : **Denis Bauchard**, conseiller Moyen-Orient, Ifri ; **Étienne de Durand**, directeur, Centre des études de sécurité, Ifri ; **Marc Hecker**, chercheur, Centre des études de sécurité, Ifri.

Présidence : **Dominique David**, directeur exécutif, Ifri.

22 juin – L'Irak depuis la chute de Mossoul : hyperfragmentation et hyperconflictualité

Avec : *Loulouwa Al-Rachid*, Middle-East Analyst, International Crisis Group.

15 octobre – Turquie, automne 2015 : la contagion des crises

Avec : *Dorothee Schmid*, responsable programme Turquie contemporaine, Ifri.

Présidence : *Thomas Gomart*, directeur, Ifri.

SEMINAIRES ET COLLOQUES

30 juin – Guerre au Yémen : logiques internes et stratégies régionales

Thèmes abordés : *opérations militaires, luttes pour l'influence régionale, crise humanitaire, rôle de la communauté internationale.*

Avec : *Denis Bauchard*, conseiller pour le Moyen-Orient à l'Ifri ; *François Frison-Roche*, chercheur au CNRS, détaché à Sanaa auprès de la Commission de rédaction de la Constitution (2012-2014) ; *Florence Gaub*, Senior Analyst à l'Institut d'Études de Sécurité de l'Union européenne, spécialiste du Moyen-Orient ; *Jean-Pierre Perrin*, grand reporter au journal *Libération*, spécialiste du Moyen-Orient ;

Marine Poirier, chercheur CHERPA-IREMAM associée au CEFAS à Sanaa, spécialiste du Yémen.

Présidence : *Dorothee Schmid*, responsable programme Turquie/Moyen-Orient, Ifri.

17 novembre – Turquie : entre élections et crises

Thèmes abordés : *La signification des élections. Scrutin, résultats et équilibre des pouvoirs ; Défis et perspectives.*

Ouverture : *Zafer Sirakaya*, président, représentation de l'AKP, Bruxelles

Avec : *Zeynep Sanigök*, secrétaire générale d'« Oy ve Ötesi », collectif d'observateurs citoyens ; *Pascal Torre*, maître de conférences, ENA, membre de la Commission des relations internationales, PCF ; *Menderes Çinar*, professeur, université Baskent, Ankara ; *Ahmet Insel*, économiste, auteur de *La nouvelle Turquie d'Erdogan* ; *Saban Kardaş*, professeur associé en relations internationales, université Tobb, Ankara ; *Esen Çağlar*, directeur adjoint, TEPAV ; *Kadri Gürsel*, éditorialiste, *Al-Monitor*.

Présidence : *Dorothee Schmid*, responsable programme Turquie/Moyen-Orient, Ifri.

27 novembre, Bruxelles – Is Turkey a Reliable Partner for Europe?

Avec : *Dorothee Schmid*, responsable programme Turquie/Moyen-Orient, Ifri.

PARTENARIAT Ifri – OCP POLICY CENTER



Après une première phase (2011-2013) ayant permis de produire plusieurs études et débats centrés notamment sur le Maghreb, le Moyen-Orient et l'Afrique, le partenariat entre l'Ifri et l'OCP Policy Center a pour objectif d'élargir le spectre des travaux de recherche à d'autres thématiques régionales et/ou transversales. Ce partenariat repose sur trois piliers : études, conférences et effort de dissémination. Le programme fait appel aux diverses unités de recherche de l'Ifri, ainsi qu'à des chercheurs associés.

ÉQUIPE

Thomas Gomart, directeur, Ifri
Karim El Aynaoui, managing director, OCPPC
Lea Metke, chargée de projets, Ifri
Lilia Rizk, research assistant, OCPPC

PUBLICATIONS ELECTRONIQUES

« Notes de l'Ifri »

Le Ghana et le secteur pétrolier : une malédiction des ressources, *Mathieu Pellerin*, septembre.

Securing Energy and Mineral Resources for China: Debating the Role of Markets, *John Seaman*, octobre.

Politiques indiennes dans le secteur des phosphates et des engrais : dimensions internationales et intérieures, *Isabelle Saint-Mézard*, novembre.

Le Nigéria : de Goodluck Jonathan à Muhammadu Buhari, *Benjamin Augé*, décembre.

Les politiques de sécurité africaines des États-Unis et de la France, *Jean-Yves Haine*. (À paraître)

SEMINAIRES ET COLLOQUES

Ifri-OCP Policy Center Seminar Series

13 janvier, Rabat – Les ressources énergétiques et les enjeux de la gestion de leurs revenus

Thèmes abordés : *Les nouvelles tendances dans les stratégies d'investissement des fonds souverains : quelles conséquences sur la gestion de la rente pétrolière ? ; Dynamique des prix pétroliers et gaziers, comportements de stockage et stratégies d'investissement : un état des lieux ; Pétrole et gaz en Afrique de l'Est, quels enjeux et quels périmètres ?*

Avec : *Marie-Claire Aoun*, directeur, Centre Énergie, Ifri ; *Benjamin Augé*, chercheur associé, programme Afrique subsaharienne, Ifri ; *Yves Jegourel*, professeur, université de Bordeaux, chercheur senior, OCP Policy Center.

12 février, Rabat – Chine et Inde : stratégies en Asie

Thèmes abordés : *L'Inde du Premier ministre Narendra Modi : premières orientations au plan extérieur ; La politique régionale de la Chine sous Xi Jinping.*

Avec : *Alice Ekman*, chercheur associé, Centre Asie, Ifri ; *Mohamed Maliki*, directeur des Affaires asiatiques et de l'Océanie, ministère marocain des Affaires étrangères et de la coopération, *Isabelle Saint-Mézard*, chercheur associé, Centre Asie, Ifri ; *Adnane El Ktiri*, responsable ventes Asie du Sud & Moyen-Orient, OCP Group.

13 novembre, Rabat – Politique et gestion des ressources naturelles : dimensions africaines et asiatiques

Thèmes abordés : *Securing Energy and Mineral Resources for China : Debating the Role of Markets ; Politiques indiennes dans le secteur des phosphates et des engrais : dimensions internationales et intérieures ; Le Ghana et le secteur pétrolier : une malédiction des ressources ? ; Prendre le contre-exemple nigérian pour réussir le développement gazier au Mozambique.*

Avec : *Abdelhak Bassou*, chercheur associé, IRES ; *John Seaman*, chercheur, Centre Asie, Ifri ; *Azza Addi*, conseiller, ministre de l'Énergie du Maroc ; *Isabelle Saint-Mézard*, chercheur associé, Centre Asie, Ifri ; *Ayoub Mamdouh*, responsable Analyses quantitatives, OCP ; *Tayeb Amegroud*, Managing Partner, GSPower, Senior Fellow, OCP Policy Center ; *Mathieu Pellerin*, chercheur associé, Programme Afrique subsaharienne, Ifri ; *Jamal Azizi*, chargé de veille et études économiques, OCP.

Ifri-OCP Policy Center Roundtables

21-22 mai, Paris – Des émergents au défi du « retour de la géopolitique » : regards croisés économiques et géopolitiques – Indonésie, Côte d'Ivoire, Nigeria, Brésil

Précédé du dîner-débat : « La chute du prix du baril : quel impact sur les pays producteurs et importateurs de pétrole ? »

Avec : *Uri Dadush*, chercheur associé, Carnegie Endowment for International Peace, Senior Visiting Fellow, OCP Policy Center ; *Marie-Claire Aoun*, directeur, Centre Énergie, Ifri.

Ouverture : *Thomas Gomart*, directeur, Ifri ; *Karim El Aynaoui*, directeur général, OCP Policy Center.

Avec : *Hélène Quénot-Suarez*, chercheur au Programme Afrique subsaharienne, Ifri ; *Moubarack Lo*, directeur général, Emergence Consulting, conseiller dans la conception des stratégies de développement des pays africains ; *Philippe Perdrix*, ancien journaliste et consultant en communication, 35°Nord ; *Alain Antil*, responsable du programme Afrique subsaharienne, Ifri ; *Benjamin Augé*, chercheur associé au Programme Afrique subsaharienne et au Centre Énergie, Ifri ; *Jacques Manlay*, conseiller du commerce extérieur de la France, Conseil français des investisseurs en Afrique ; *Hervé Thery*, directeur de recherche au CNRS-CREDA et professeur invité, Universidade de São Paulo (Brésil) ; *Alfredo Valladao*, professeur à Sciences Po Paris, président du Conseil consultatif de European Union-Brasil et directeur de la chaire Mercosur ; *Otaviano Canuto*, conseiller senior sur les BRICS, Banque Mondiale ; *Sophie Boisseau du Rocher*, chercheur associé, Centre Asie, Ifri ; *Abdallah Saaf*, professeur, politologue, ancien ministre de l'Éducation nationale ; *Françoise Nicolas*, directeur du Centre Asie, Ifri.

3-4 décembre, Rabat – Des émergents au défi du « retour de la géopolitique » : regards croisés économiques et géopolitiques – Afrique du Sud, Éthiopie, Inde, Mexique, RDC, Vietnam

Ouverture : *Thomas Gomart*, directeur, Ifri ; *Karim El Aynaoui*, directeur général, OCP Policy Center.

Avec : *Moubarack Lo*, Managing Director, Emergence Consulting ; *Jalal Abdel-Latif*, Head of Capacity Development Division, UNECA, Senior Fellow, OCP Policy Center ; *Prakash Loungani*, Senior Resource Manager and Advisor, IMF, Senior Fellow, OCP Policy Center ; *Isabelle Saint-Mézard*, Associate Fellow, Center for Asian Studies, Ifri ; *Alain Antil*, Head of Sub-Saharan Africa Program, Ifri ; *Victor Magnani*, Research Fellow, Sub-Saharan Africa Program, Ifri ; *Andrés Ordonez*, Ambassador, Mexican Embassy in Rabat ; *Uri Dadush*, Senior Fellow, OCP Policy Center, Senior Associate, Carnegie Endowment for International Peace ; *Jessica De Alba Ulloa*, Associate, Mexican Council on Foreign Relations (COMEXI) ; *Marie Françoise Marie-Nelly*, Country Director for the Maghreb, World Bank ; *Cyril Musila*, Associate Fellow, Sub-Saharan Africa Program, Ifri ; *Françoise Nicolas*, Director of the Center for Asian Studies, Ifri ; *Sophie Boisseau du Rocher*, Associate Fellow, Center for Asian Studies, Ifri.

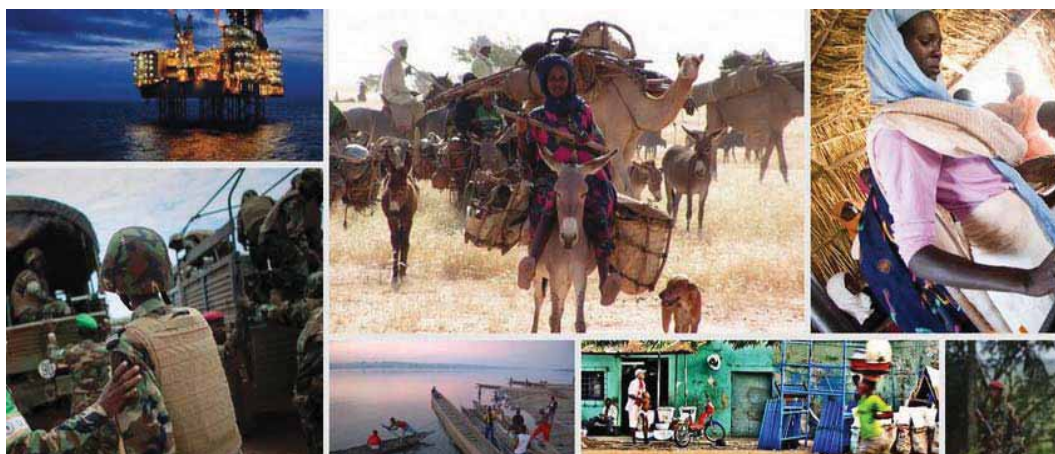
Présentation RAMSES

16 septembre, Rabat – Climat, une nouvelle chance ?
Présentation Ramses 2016

Avec *Thierry de Montbrial*, président, Ifri

AFRIQUE

PROGRAMME AFRIQUE SUBSAHARIENNE



Créé fin 2007, le programme Afrique subsaharienne de l'Ifri a pour ambition de produire une analyse approfondie du continent africain, repérant ses dynamiques transversales et examinant ses évolutions et transformations économiques, sociales, politiques et sécuritaires. Destinée à rénover les grilles de lecture et à alimenter le débat public, l'expertise du programme se veut également un outil d'aide à la décision des acteurs politiques et économiques dans la formation de leurs politiques à l'égard du continent. L'organisation d'événements de divers formats vient compléter la production intellectuelle, en amenant les différentes sphères de l'espace public (académique, politique, économique et société civile) à se croiser et à échanger outils d'analyse et visions du continent. La recherche du programme s'articule autour de différentes thématiques : Urbanisation du continent et émergence des classes moyennes ; Compétition pour l'accès au foncier ; Évolution des États ; Politiques africaines des partenaires traditionnels et émergents ; Gouvernance et géopolitique du secteur extractif ; Questions de sécurité au Sahel.

ÉQUIPE

Alain Antil, responsable du programme

Domaines d'expertise : Mauritanie, Sahel, Afrique de l'Ouest, questions de sécurité et terrorisme, trafics

Victor Magnani, chargé de mission

Hélène Quénot-Suarez, chercheur

BLOG AFRIQUE DECRYPTAGES

afriquedecryptages.wordpress.com

Le blog créé en février 2014 met à la disposition des lecteurs, à travers des formats courts des analyses originales, des synthèses de certains de nos travaux et/ou de nos séminaires, des critiques d'ouvrages, des analyses de chercheurs extérieurs à l'Ifri, des vidéos. Une soixantaine de posts sont actuellement présents sur Afrique Décryptage, avec plus de 34 000 pages visitées en 2015.

PUBLICATIONS ELECTRONIQUES

« Notes de l'Ifri »

Entre Grands Lacs et Afrique australe : quel positionnement régional pour la RDC ? *Cyril Musila*, mai.

Penser et anticiper les impacts socio-économiques de l'intervention humanitaire en République centrafricaine, *Thierry Vircoulon*, juillet.

Burundi : défaire la paix, *Thierry Vircoulon, Solène Brabant*, octobre.

RDC : la mécanique des fluides, reconfigurations politiques à la veille des élections de 2016, *Manya Riche*, novembre.

Identifier les classes moyennes africaines. Diversité, spécificités et pratiques de consommation sous contrainte, *Clélie Nallet*, décembre.

« Notes de l'Ifri »

(dans le cadre du partenariat Ifri/OCP Policy Center)

Pétrole et gaz en Afrique de l'Est : quels enjeux et quel périmètre ?, *Benjamin Augé*, mars.

Le Ghana et le secteur pétrolier : une malédiction des ressources, *Mathieu Pellerin*, septembre.

Le Nigeria : de Goodluck Jonathan à Muhammadu Buhari, *Benjamin Augé*, décembre.

CONTRIBUTIONS A POLITIQUE ETRANGERE

L'Éthiopie, une puissance africaine, *Alain Gascon*, PE 4:2015, décembre.

Rwanda : comment juger un génocide ? *Hélène Dumas*, PE 4:2015, décembre.

La Somalie, Sisyphe moderne ? *Jean-Bernard Véron*, PE 3:2015, septembre.

Sécurité dans le golfe de Guinée : un combat régional, *Thierry Vircoulon*, *Violette Tournier*, PE 3:2015, septembre.

Boko Haram, une exception dans la mouvance djihadiste ? *Marc-Antoine Pérouse de Montclos*, PE 2:2015, juin.

Soudan du Sud : de l'État en faillite à l'État chaotique, *Marc-André Lagrange*, PE 2:2015, juin.

CONFERENCES-DEBATS

5 mars – Mutations religieuses et stabilité de l'Afrique sahélienne

Avec : *Alain Antil*, responsable du programme Afrique subsaharienne, Ifri.

Présidence : *Dominique David*, directeur exécutif, Ifri.

SEMINAIRES ET COLLOQUES

1^{ER} juin – Vers la RCA post Sangaris ?

Thèmes abordés : *Évolution des tensions internes à la société centrafricaine – Facteurs régionaux de (dé)stabilisation ? Protéger les civils ? Leçons de la RCA – La solution Onusienne – Les failles de la feuille de route de sortie de crise*

Avec : *Andrea Ceriana Mayneri*, anthropologue, chercheur affilié à l'IMAF-Aix ; *Emmanuel Chauvin*, géographe, université Paris 1, PRODIG ; *Peter Bouckaert*, directeur des urgences à Human Rights Watch ; *Agnès Humruzian*, direction des Nations unies, sous-direction des affaires politiques, ministère des Affaires étrangères ; *Thierry Vircoulon*, directeur Afrique centrale à ICG et chercheur associé à l'Ifri.

19 novembre, Pékin – L'Afrique des consommateurs

Avec : *Clélie Nallet*, chercheur, Sciences Po, Bordeaux ; *Fabrice Sawegnon*, agence Voodoo Communication, Abidjan.

Présidence : *Hélène Quénot-Suarez*, chercheur associé, programme Afrique subsaharienne, Ifri.

18 décembre – Chinese and French Perspectives on Africa –

En collaboration avec les China Institutes of Contemporary International Relations

Thèmes abordés : *Africa in Foreign Policies and China-France Cooperation in Africa ; African Security and Politics ; African Economy and Development.*

Ouverture : *Justin Vaisse*, Director of Policy Planning, French Ministry of Foreign Affairs ; *Xu Weizhong*, Director of Institute of African Studies, CICIR

Avec : *Alain Antil*, Head of the Sub-Saharan Africa Programme, Ifri ; *Yan Shuai*, Research Fellow, Institute of Arms Control and Security Studies, CICIR ; *Jean-Pierre Cabestan*, Head of Government and International Studies Department, Hong Kong Baptist University ; *Sun Hong*, Research Fellow, Institute of African Studies, CICIR ; *Benjamin Augé*, Research Fellow, Ifri, Chief Editor, *Africa Energy Intelligence* ; *Ni Jianjun*, Associate Prof., Institute of World Economic Studies, CICIR ; *Cyril Musila*, Research Fellow, Ifri, Professor, University of Kinshasa ; *Zhou Tanhao*, Research Fellow, Institute of European Studies, CICIR.

AMERIQUE DU NORD

L'Ifri conduit en 2015 deux programmes de recherche sur l'Amérique du Nord : l'un sur les États-Unis et l'autre sur le Canada.

PROGRAMME ÉTATS-UNIS



Les Européens entretiennent vis-à-vis des États-Unis un sentiment de grande proximité culturelle, alors même que ces derniers sont en réalité fondés sur une philosophie politique et un système de références très différents de ceux du Vieux Continent. Institutions, système politique et situation économique du pays définissent en outre un cadre de fonctionnement sans équivalent dans le monde. Comment cette culture et cette pratique se traduisent-elles aujourd'hui dans la politique étrangère de Washington ? Le programme États-Unis de l'Ifri cherche à comprendre et à expliquer les États-Unis de l'intérieur, pour donner les clés de meilleures interactions avec leurs partenaires, au premier chef européens.

ÉQUIPE

Laurence Nardon, chercheur, responsable du programme
Domaines d'expertise : politique intérieure, politique étrangère, évolutions sociales

PUBLICATIONS ÉLECTRONIQUES

« Potomac Papers »

Comment votent les Américaines ?, n° 23, *Laurence Nardon*, septembre.

« Chroniques américaines »

Hillary Clinton et la presse : vers une réconciliation ?, *Léo Teste*, janvier.

Hillary Clinton et les radicaux du parti démocrate, *Laurence Nardon*, avril.

Blaming El Norte: The Economic Realities of Anti-Americanism South of the Rio Grande, *Sydney Vigran*, juin.

Traité de libre-échange trans-pacifique (TPP) : accord historique conclu à Atlanta. Éléments d'analyse / TPP and TTIP: Power Games in the U.S. Congress, *Sydney Vigran*, juillet.

Sentencing Reform in the United States, *Sydney Vigran*, juillet.

Rethinking the Confederate Legacy, *Sydney Vigran*, juillet.

U.S. Engagement Towards Central Asia: no Great Game after all?, *Mathieu Boulègue*, octobre.

Can Washington move beyond "Ukraine fatigue"?, *Mathieu Boulègue*, novembre.

Après Paris et San Bernardino, l'enjeu du terrorisme dans le débat politique américain, *Simond de Galbert*, décembre.

CONTRIBUTIONS A *POLITIQUE ETRANGERE*

Présidentielles américaines : ce que nous disent les primaires, *Laurence Nardon*, PE 4:2015, décembre.

SEMINAIRES ET COLLOQUES

22 avril – Les États-Unis et les négociations nucléaires avec l'Iran

Avec : *Robert Litwak*, vice-président et directeur des études de sécurité, Woodrow Wilson Center.

Présidence : *Laurence Nardon*, responsable programme États-Unis, Ifri.

19 juin – Les violences policières aux États-Unis : quelles solutions à la veille de la campagne ?

Avec : *Tracey Meares*, professeur, Yale Law School, member de la President's Task Force on 21st Century Policing ; *Antoine Garapon*, secrétaire général, Institut des hautes études sur la justice ; *Patrick Weil*, directeur de recherche, CNRS.

Présidence : *Laurence Nardon*, responsable programme États-Unis, Ifri.

25 septembre, Bruxelles – The US Election of 2016: Outlook and Scenarios

Avec : *Laurence Nardon*, responsable programme États-Unis, Ifri.

PROGRAMME CANADA



Vu de France, le Canada se réduit bien souvent aux problématiques et à la culture québécoises. De nombreuses opportunités existent pourtant bel et bien dans le reste du pays. Il serait dommage de passer à côté de ces développements faute d'une connaissance suffisante de sa partie anglophone.

Le Canada et l'Union européenne ont conclu en octobre 2013 un traité commercial ambitieux et novateur, l'Accord économique et commercial global (AECG). Même s'il doit encore être ratifié par les 10 provinces canadiennes et les 28 pays membres de l'Union, et qu'il souffre des méfiances suscitées par le TTIP (l'autre grand traité négocié par l'Union européenne), l'AECG est porteur d'opportunités économiques significatives pour ses signataires.

Cet accord doit en effet ouvrir de nouveaux marchés, y compris des marchés publics, pour les exportateurs des deux continents. Selon un communiqué de la Commission européenne, il pourra à terme augmenter de 23 % les échanges entre le Canada et l'Union et augmenter d'environ 12 milliards d'euros par an le produit intérieur brut de l'Union européenne.

C'est pour proposer un lieu de découverte et d'analyse des enjeux de politique intérieure et étrangère du Canada *dans son ensemble* que l'Ifri souhaite aujourd'hui lancer un nouvel axe de recherche sur ce pays.

ÉQUIPE

Laurence Nardon, chercheur, responsable du programme

PUBLICATIONS ÉLECTRONIQUES

Les élections fédérales d'octobre 2015 au Canada : dynamiques et enjeux, *Rémi Descheyer*, juin.

Best friends, eh? The Arctic, Keystone XL and the Canada-United States Relationship in 2015, *Rémi Descheyer*, juillet.

PROGRAMMES TRANSVERSAUX

CENTRE DES ETUDES DE SECURITE

LABORATOIRE DE RECHERCHE SUR LA DEFENSE



Depuis plus de 20 ans, le Centre des études de sécurité contribue à nourrir la réflexion stratégique en France et dans le monde, par ses recherches originales, ses productions et l'animation du débat grâce à de multiples séminaires de recherche. Le centre s'attache également à développer une présence forte dans les nouveaux médias (blog *Ultima Ratio*, *Twitter*, vidéos sur *Dailymotion*).

ÉQUIPE

Étienne de Durand, chercheur, directeur du Centre des études de sécurité (jusqu'à avril 2015) et du Laboratoire de recherche sur la défense (LRD)

Domaines d'expertise : sécurité européenne, politiques de défense française et américaine, « transformation » des appareils militaires, interventions militaires, contre-insurrection, dissuasion nucléaire et prolifération.

Corentin Brustlein, chercheur, responsable du Centre des études de sécurité (à partir d'avril 2015) et du programme « Dissuasion et prolifération »

Domaines d'expertise : dissuasion et prolifération nucléaires, transformation des armées, politiques de défense française et américaine, défenses antimissiles, puissance aérienne.

Antoine d'Évry, officier de l'armée de Terre, chef de bataillon détaché, chercheur au LRD (jusqu'à août 2015)

Domaines d'expertise : évolution des engagements militaires contemporains, futur des forces blindées, coopération militaire française en Afrique.

Marc Hecker, chercheur au Centre des études de sécurité et rédacteur en chef de *Politique étrangère*

Domaines d'expertise : terrorisme, conflits asymétriques, communication en période de guerre.

Rémy Hémez, officier de l'armée de Terre, chef de bataillon détaché, chercheur au LRD (à partir de septembre 2015)

Domaines d'expertise : commandement, doctrine militaire, analyse tactique et opérative.

Aline Lebœuf, chercheur, rattachée au LRD

Domaines d'expertise : évolution du monde conflictuel, stabilisation et reconstruction post-conflit, conflits africains.

Vivien Pertusot, chercheur, responsable d'Ifri Bruxelles et coordonnateur du programme « REcentrer la Sécurité Européenne et Transatlantique » (RESET)

Domaines d'expertise : politiques de défense européennes, coopération de défense, OTAN.

Élie Tenenbaum, chercheur, coordonnateur du LRD

Domaines d'expertise : interventions militaires et opérations extérieures, guerre irrégulière et stratégies hybrides, conflits africains.

BLOG ULTIMA RATIO ultimaratio-blog.org

Lancé en mars 2010 par le Centre des études de sécurité de l'Ifri, le blog *Ultima Ratio* se consacre aux questions de sécurité et de défense et au débat stratégique en général, principalement dans le monde francophone. Il accueille ainsi analyses à chaud de l'actualité stratégique, entretiens avec des auteurs, recensions d'ouvrages, comptes rendus d'activités, vidéos de conférences, ou encore annonces de parutions ou d'événements.

PUBLICATIONS ELECTRONIQUES

« Focus stratégique »

L'union ou la force ? Les défis des opérations multinationales contemporaines, n° 55, *Olivier Schmitt*, mars.

Ukraine: a Test for Russian Military Reform, n° 56, *Pavel Baev*, mai.

Web social et djihadisme : du diagnostic aux remèdes, n° 57, *Marc Hecker*, juin.

European Defense Planning and the Ukraine Crisis: Two Contrasting Views, n° 58, *Magnus Petersson, Andres Vosman*, juin.

L'opération Serval à l'épreuve du doute : vrai succès, fausses leçons, n° 59, *Antoine d'Évry*, juillet.

La cyberguerre des gangs aura-t-elle lieu ?, n° 60, *Daniel Ventre*, août.

Maîtriser la puissance de feu. Un défi pour les forces terrestres, n° 61, *Corentin Brustlein*, septembre.

Guerre de l'information : le web russe dans le conflit en Ukraine, n° 62, *Julien Nocetti*, septembre.

Le piège de la guerre hybride, n° 63, *Élie Tenenbaum*, octobre.

Sweden's Nato Workaround: Swedish Security and Defense Policy against the Backdrop of Russian Revisionism, n° 64, *Barbara Kunz*, novembre.

« Proliferation Papers »

Conventionalizing Deterrence? U. S. Prompt Strike Programs and Their Limits, n° 52, *Corentin Brustlein*, janvier.

Going Tactical: Pakistan's Nuclear Posture and Implications for Stability, n° 53, *Feroz Hassan Khan*, septembre.

Cross-Domain Coercion: The Current Russian Art of Strategy, n° 54, *Dmitry (Dima) Adamsky*, novembre.

CONTRIBUTIONS ET ARTICLES HORS IFRI

La politique étrangère française est-elle Charlie ? *Thomas Gomart*, Études, novembre.

Is a French Intifada Brewing?, *Marc Hecker*, *The American Interest*, avril.

Innovations militaires, surprise et stratégie, *Corentin Brustlein*, *Stratégique*, juin.

Le Tsunami numérique - Gérer les catastrophes naturelles à l'heure des réseaux sociaux, *Marc Hecker*, *Études*, juillet-août.

SEMINAIRES ET COLLOQUES

28 avril, Bruxelles – Framework Nations Concept: The Panacea?

Thèmes abordés : *Mise en place du « framework nations concept » de l'OTAN ; État des lieux des projets en cours ;*

Analyse des intérêts des nations cadres et des partenaires ; Perspectives futures.

Avec : *Gianluca Carai*, Chief Capability Development Office, Italian Defense General Staff, Ministry of Defence, Italy ; *Bastian Giegerich*, Director of Defence and Military Analysis, International Institute for Strategy Studies ; *Jan Havránek*, Head of Defence Advisors, Czech Delegation to NATO ; *Peter Viggo Jakobsen*, Associate Professor, Department of Strategy, Royal Danish Defence College ; *Barbara Kunz*, Researcher, Cerfa, Ifri ; *Maarten van Meurs*, Strategic Advisor, International Cooperation, Ministry of Defence, The Netherlands ; *Vivien Pertusot*, Head of Ifri Brussels ; *James Phillips*, Senior Crisis Manager, NATO and Europe Policy, Ministry of Defence, United Kingdom.

6-7 mai, Sydney – 3rd Australia-France Defence and Industry Dialogue

Thèmes abordés : *French and Australian Defence Policies ; The Maritime Security Intelligence Surveillance and Reconnaissance Agenda ; Anti-Submarine Warfare in the Indian Ocean by 2035 ; Australian-France Relations – Growing Trade and Investments Relationships ; Homegrown Terrorism Issues ; Land Warfare : Lessons Learned from the Middle East and Africa and Preparing for the Future ; Compared Visions of Future Critical Defence Technologies – 2035 Horizon.*

Avec : *Corentin Brustlein*, Ifri ; général *Jean-Marie Clament*, Direction générale des relations internationales et de la stratégie (DGRIS) du ministère de la Défense ; général *Michael Clifford* (ret.), ASPI ; amiral *Jacques Cousquer*, Direction générale de l'armement ; *Andrew Davies*, ASPI ; *Tobias Feakin*, ASPI ; colonel *Gilles Haberey*, État-major de l'armée de Terre ; Air Chief Marshal *Sir Angus Houston* (ret.), ancien chef d'État-major des armées australiennes ; *Chris Jenkins*, Thales Australia and New Zealand ; *Peter Jennings*, ASPI ; *Stephen Loosley*, ASPI ; Air Vice Marshall *John McGarry*, Director of the Defence Intelligence Organisation *Stephen Meekin*, Ministry of Defence ; *Jeremy Newman*, Department of Foreign Affairs and Trade ; *Françoise Nicolas*, Ifri ; général *Luc Perron de Revel*, Commandant des forces françaises en Nouvelle-Calédonie (COMSUP-FANC) ; *Nicolas Regaud*, DGRIS ; général *Gavan Reynolds*, Commandant de la 6^e brigade de l'Australian Army ; Vice Admiral *Christopher A. Ritchie* (ret.), ancien chef d'État-major de la marine australienne ; *Ashton Robinson*, Office of National Assessments ; CF *Bertrand Romain*, DGRIS ; *François Romanet*, Safran.

22 mai – Extended Deterrence and Alliance Management in North-East Asia

Avec : *Katy Kongdan Oh*, chercheur, Institute for Defense Analyses (IDA), non-Resident Senior Fellow, Brookings Institution.

1^{er} juillet – Continuum sécurité-défense : militarisation de la police ou « policiarisation » des armées ?

Thèmes abordés : *Recourir aux forces armées sur le territoire national français ; Forces armées, police militarisée et territoire national : exemples étrangers.*

Avec : *Mourad Chabbi*, enseignant chercheur, université Jean Moulin (Lyon III) ; *Pierre Chareyron*, chef opération, 9^e RIMA (2011-2013) ; *Sébastien Forja*, officier du GIGN ; *Vinicius*

Mariano De Carvalho, lecteur, King's College London ; *Élie Tenenbaum*, coordonnateur du LRD, Ifri.

10 septembre – Future Military Balances and Deterrence Stability in the Middle East

Avec : *Ron Tira*, officier de réserve de l'armée de l'Air israélienne.

18 septembre – Hactivisme : État des lieux et réponses

Thèmes abordés : *évolution et complexification des techniques des hacktivistes ; Les attaques des hacktivistes : retour d'expérience d'une entreprise de cybersécurité ; La difficile attribution des cyberattaques ; Défendre des systèmes contre des hacktivistes ; Quelle réponse judiciaire face aux hacktivistes ?*

Avec : *Thierry Berthier*, université de Limoges ; *Ben Buchanan*, King's College London, CF *Philippe Gaucher*, État-major des armées ; *Yves Le Floch*, Sogeti ; *Noémie Nathan*, Institut national des hautes études de la sécurité et de la justice.

21 septembre – Sangaris et Eufor-RCA : quels enseignements opérationnels ?

Thèmes abordés : *Réponses aux défis sécuritaires en RCA ; L'appui à la manœuvre ; Agir sur le milieu des protégés les civils.*

Avec : général *Éric Bellot des Minières*, ancien commandant de l'opération Sangaris ; lieutenant-colonel *Benoît Chamberland*, ancien chef du sous groupement renseignement ; lieutenant-colonel *Éric Meunier*, ancien chef du sous groupement aéromobile ; général *Philippe Ponties*, commandant de EUFOR-RCA ; commissaire principale *Cécile Reliaud*, ancien LEGAD de Sangaris ; colonel *Philippe Testart*, chef de corps du GTIA Picardie ; commandant *Éric Vallory*, GTIA Savoie.

22 octobre – Facing a Resurgent Russia: Northern Challenges.

Avec : *Pauli Järvenpää*, ancien ambassadeur, chercheur, International Center for Defence and Security, Estonie ; *Fredrik Westerlund*, chercheur, agence suédoise de recherche de défense (FOI).

27 novembre – Conférence inaugurale du Réseau Nucléaire et Stratégie-Nouvelle génération

Avec : général d'armée *Henri Bentégeat*, ancien chef de l'État-major particulier du président de la République (1999-2002), ancien chef d'État-major des Armées (2002-2006).

16 décembre – Integrating Conventional and Nuclear Options in Crisis Management and Escalation

Avec : *Thomas G. Mahnken*, professeur à la Johns Hopkins University, Washington, et au Naval War College, Rhode Island.

PROGRAMME ESPACE



Le programme Espace entend ancrer le spatial comme objet politique auprès des décideurs et du grand public, afin de mettre en lumière le rôle central joué par l'espace dans nos sociétés et nos économies. Il vise à situer les politiques spatiales nationales, régionales, multilatérales dans le contexte plus large des grandes dynamiques qui animent les relations internationales. Il s'attache à définir et illustrer le caractère stratégique du spatial. Le programme Espace a choisi de focaliser son analyse sur l'Europe, dans la mesure où la capacité de cette dernière à faire face aux grands défis du xx^e siècle dépendra en partie de l'élaboration d'une stratégie spatiale cohérente et ambitieuse.

ÉQUIPE

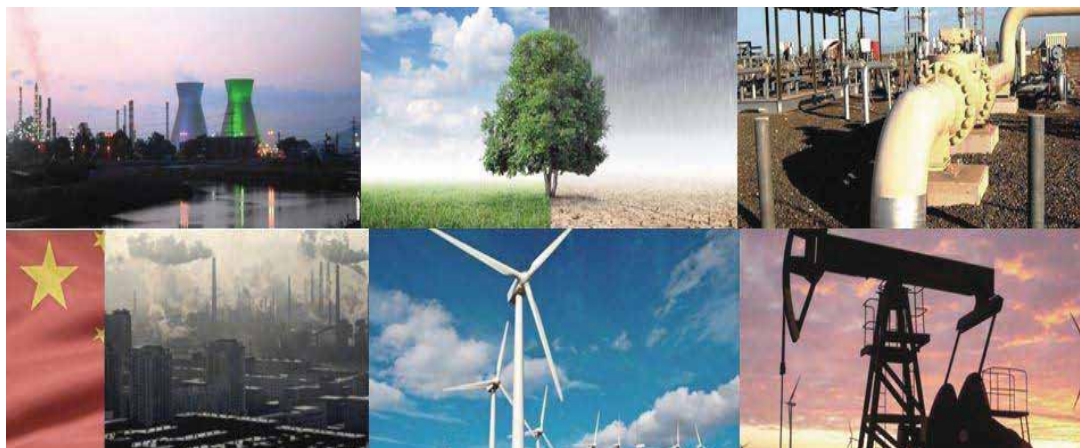
Laurence Nardon, chercheur, responsable du programme
Domaines d'expertise : politique spatiale américaine, espace et sécurité.

PUBLICATIONS ELECTRONIQUES

« Notes de l'Ifri »

Space in an Changing Environment: a European Point of View, *Guilhem Penent*, avril.

CENTRE ENERGIE



Le Centre Énergie de l'Ifri appelle l'attention des décideurs publics et privés sur les évolutions géopolitiques des marchés globaux de l'énergie, et analyse leurs implications économiques, politiques et environnementales sur les politiques européennes. Les travaux du Centre portent sur la géopolitique des énergies fossiles, la politique européenne de l'énergie, les grands enjeux du secteur électrique et les politiques climatiques et la transition énergétique.

Depuis février 2014, le Centre Énergie a rejoint 11 partenaires de 9 pays européens dans le consortium pluridisciplinaire « INSIGHT_E », pour constituer une cellule de réflexion et de recherche indépendante, et conseiller la Commission européenne et les acteurs des marchés énergétiques sur la politique européenne de l'énergie.

ÉQUIPE

Marie-Claire Aoun, directeur

Jacques Lesourne, président du comité scientifique du Centre

Aurélie Faure-Schuyer, chercheur, Bruxelles

Domaine d'expertise : politique énergétique européenne, marchés électriques.

Carole Mathieu, chercheur

Domaine d'expertise : politique de lutte contre le réchauffement climatique, politique européenne de l'énergie, sécurité d'approvisionnement énergétique.

Gabrielle Desarnaud, chercheur

Domaine d'expertise : marchés énergétiques en Asie, Accès à l'énergie.

Olivier Appert, conseiller

Cécile Maisonneuve, conseiller

William C. Ramsay, conseiller

Martine Breux, assistante

PUBLICATIONS ELECTRONIQUES

« Études de l'Ifri »

L'Europe du gaz à la recherche de son âge d'or ?, Marie-Claire Aoun, Sylvie Cornot-Gandolphe, octobre



« Notes de l'Ifri »

La révolution des pétroles de schiste aux États-Unis. Le test du business model est en cours, Sylvie Cornot-Gandolphe, février.

The Saudi Electricity Sector: Pressing Issues and Challenges, Marie-Claire Aoun, Saïd Nacet, avril.

China's Coming of Age on Climate Change. Just in Time for Paris?, Aurélie Faure-Schuyer, John Seaman, mai.

Japan's Energy and Climate Policy: Towards Dispelling and Uncertainties, Sylvie Cornot-Gandolphe, Carole Mathieu, juin.

Réseaux électriques et transition énergétique en Europe, Michel Cruciani, juin.

Financing Nuclear Power Plant Projects: a New Paradigm?, Fabienne Pehuet Lucet, juin.

Le potentiel énergétique du Brésil : un enjeu de gouvernance, *Philippe Sebille-Lopez*, juillet.

Water and Energy in the GCC: Securing Scarce Water in Oil-Rich Countries, *Laura Parmigiani*, septembre.

Risques politiques et géopolitiques : la gouvernance du gaz en Israël, *Maité de Boncourt*, décembre.

« Notes de l'Ifri »

(dans le cadre du partenariat Ifri/OCP Policy Center)

Les nouveaux défis des fonds souverains pétroliers, *Marie-Claire Aoun, Benjamin Augé*, février.

« Éditos Énergie »

La sécurité énergétique européenne et les relations extérieures de l'Union et des pays membres, *Jacques Lesourne*, mars.

La fin des jours heureux pour l'Opep ?, *Marie-Claire Aoun*, mars.

Energy Union: What's Inside the Defence Walls?, *Aurélié Faure-Schuyer*, mars.

Road to Paris: What Would Be a Successful Outcome for COP21?, *Carole Mathieu*, avril.

Stockage d'énergie : le défi posé par Tesla, *Aurélié Faure-Schuyer*, mai.

Innovation: a New Mode of Climate Action, *Aurélié Faure-Schuyer*, décembre.

L'OPEP existe-t-elle encore ?, *Olivier Appert*, décembre.

CONTRIBUTIONS A POLITIQUE ETRANGERE

Une ère nouvelle d'abondance pétrolière, *Marie-Claire Aoun*, PE 4:2015, décembre.

CONTRIBUTIONS HORS IFRI

Revisiting Energy Security in Turbulent Times
Discussion Paper for the *Brussels Think Tank Dialogue 2015*,
Aurélié Faure-Schuyer, janvier.

How Can Batteries Support the EU Electricity Network?,
Aurélié Faure-Schuyer, Policy Report, Publication Insight_E,
janvier.

Unburnable Fossil Fuels in a 2°C World, *Carole Mathieu*, Hot Energy Topics n° 6, Publication Insight_E, février.

La politique européenne de l'énergie. Entre les faits et l'air du temps, *Jacques Lesourne*, *Commentaire*, n° 149, avril.

East-Mediterranean Gas Potential: Opportunities and Barriers, *Maité de Boncourt, Constantinos Taliotis*, Hot Energy Topics n° 7, Publication Insight_E, mai.

The New Dimensions of Geopolitics, 2012-2015 Triennium: Main Report, *Marie-Claire Aoun, Carole Mathieu, Maja Lojanica*, Cligendael International Energy Program (CIEP), Ifri, rapport de l'Union Internationale du Gaz (IGU) présenté au Congrès Mondial du Gaz, juin.

Local Content Strategies in the Oil and Gas Sector: How to Maximise Benefits to Host Communities, 2012-2015 Triennium Theme Paper, *Marie-Claire Aoun, Carole Mathieu*, rapport de l'Union Internationale du Gaz (IGU) présenté au Congrès Mondial du Gaz, juin.

Is Natural Gas Green Enough for the Environment and Energy Policies?, 2012-2015 Triennium Theme Paper, *Marie-Claire Aoun, Aurélié Faure-Schuyer*, Cligendael International Energy Program (CIEP), Ifri, rapport de l'Union Internationale du Gaz (IGU) présenté au Congrès Mondial du Gaz, juin.

Quantifying the « Merit Order » Effect in European Electricity Markets, *Paul Deane, Seán Collins, Brian Ó Gallachóir (UCC), Cherelle Eid (Ifri), Rupert Hartel, Dogan Keles, Wolf Fichtner (KIT)* Insight_E Rapid Response Energy Brief n° 3, juin.

Self-Consumption of Electricity from Renewable Sources, *Aurélié Faure-Schuyer*, Insight_E Rapid Response Energy Brief n° 6, juin.

The Energy Union: Views from France, Germany, Poland and the United Kingdom, *Instytut Spraw Publicznych (IPS), Carole Mathieu, Agnieszka Lada, Magdalena Sklodowska, Melchior Szczepanik, Lukasz Wenerski, Stephen Bastos, Andreas Speiser*, juillet.

Shaping Expectations to Foster the Low Carbon transition: Can COP21 be a Catalyst for Action?
Carole Mathieu, Insight_E Hot Energy Topic, n° 11, novembre.

Exploring the Strengths and Weaknesses of European Innovation Capacity within the Strategic Energy Technologies (SET) Plan, *Ija Drmac, Drazen Jaksic, Nikola Karadza, Maja Lojanica*, Insight_E Policy Report August 2015, décembre.

CONFÉRENCES INTERNATIONALES

4 mars, Bruxelles – Europe and the New Frontiers of Energy: Turning Grand Strategy into Effective Policy

Conférence annuelle

Thèmes abordés: *New Frontiers in Geopolitics: New Strategies for the Main Actors?; Energy Policy, Industry Policy: Hand-in-Hand or Face-to-Face?; New Frontiers in Technology and Business: From Engineer Dream to Field Solution; New Frontier in Governance: Implementing Efficient Policies in Europe.*

Ouverture: *Thierry de Montbrial*, President, Ifri; *Dzintars Kaulins*, Head of Energy Division, Permanent Representation of Latvia to the EU.

Avec: *William Ramsay*, Former Deputy Executive Director, IEA, Senior Advisor, Ifri; *Sylvie Cornot-Gandolphe*, Associate Research Fellow, Ifri Center for Energy; *Yves-Louis Darricarrere*, President Upstream of Total; *Olivier Perrin*, Associate Director, Schlumberger Business Consulting; *Tatiana Mitrova*, Head of Oil and Gas Department, Energy Research Institute, Moscow; *Tatsuo Masuda*, Professor at Nagoya University of Commerce and Business, former Vice President of Japan National Oil Corporation; *Barbara Lewis*, Senior EU Energy & Environment Correspondent, Reuters; *Dominique Ristori*, Director General, DG Energy, EU Commission; *Jean-Pierre Clamadieu*, President, European Chemical Industry Council (CEFIC); *Cécile Maisonneuve*, Senior Advisor, Ifri Center for Energy; *Thomas-Olivier Leautier*, Professor, Toulouse School of Economics; *Jean-Pol Poncelet*, Director General, FORATOM; *Susanne Hounsell*, Associate Director, IHS Energy; *Dominique Maillard*, Chief Executive Officer, RTE; *Marie-Claire Aoun*, director, Center for Energy, Ifri; *Lord Mogg*, President of the Council of European Regulators, Chair of the Board of Regulators, ACER and European adviser, Ofgem; *Jean-François Conil-Lacoste*, Chief Executive Officer, EPEX SPOT; *Denis Simonneau*, Member of the Executive Committee, GDF-SUEZ; *Paul Watkinson*, Head of the Climate Change Negotiations Team, France.

4 novembre, Paris – Climate Action beyond COP21: from International Negotiations to Universal Mobilisation?

Avec: *Yvo de Boer*, Director General, Global Green Growth Institute, Former Executive Secretary, UNFCCC (2006-2010); *Jean Jouzel*, Climatologist, Vice-president, IPCC Working Group 1; *Kuo-Yen Wei*, Minister, Environmental Protection Administration, Executive Yuan, ROC, Taiwan; *Oliver Geden*, Head of EU Research Unit, Stiftung Wissenschaft und Politik (SWP); *Takashi Hattori*, Head, Environment and Climate Change Unit, IEA; *Carole Mathieu*, Research Fellow, Ifri Center for Energy.

Présidence: *Marie-Claire Aoun*, Director, Center for Energy, Ifri.

SÉMINAIRES ET COLLOQUES

26 mai, Bruxelles – COP21: the Role of the EU and of its Members in the Climate Negotiations. Views from the Weimar Triangle Countries

En partenariat avec SWP et PISM

Avec: *Oliver Geden*, Head of EU Research Division, Stiftung Wissenschaft und Politik; *Carole Mathieu*, Research Fellow, Ifri Center for Energy; *Marek Wąsiński*, Analyst, Polish Institute of International Affairs.

3 juin, Paris – Iran's Strategy for Natural Gas

Avec: *Hamidreza Araghi*, vice-ministre du pétrole, directeur général de la Société nationale du gaz d'Iran (NIGC).

Ouverture: *Dominique David*, conseiller du président, Ifri.

Présidence: *Marie-Claire Aoun*, directeur, Centre Énergie, Ifri.

• Ifri Energy Breakfast Roundtables – Bruxelles

10 février – Falling Oil Price: a Stress Test for the U.S Shale Oil and the Global Market

Avec: *Sylvie Cornot-Gandolphe*, Associate Research Fellow, Ifri; *Said Nacet*, Director, Paris Petroleum Seminar, IFP Training; *François Perrin*, Chairman, Stratégies et Politique énergétiques (SPE);

Chair: *Marie-Claire Aoun*, Director, Center for Energy, Ifri.

19 mai – A Turning Point for the European Gas Markets?

Avec: *Pierre Cotin*, Chief Strategy, Development & Marketing Officer, Elengy, on behalf of Gas LNG Europe (GLE); *François-Régis Mouton*, Chairman, GasNaturally; *Takuro Yamamoto*, LNG Analyst, International Energy Agency (IEA); *Monika Zsigri*, Policy Officer, Internal Energy Market, Security of Supply, DG Energy, European Commission.

Chair: *Marie-Claire Aoun*, Director, Center for Energy, Ifri.

30 juin – EU Electricity Infrastructure Coordination and the Energy Transition

Avec: *Michel Cruciani*, Associate Research Fellow, Center for Energy, Ifri; *Florian Chapalain*, Policy Officer, EDSO; *Sébastien Lepy*, Chair, ENTSO-E System Development Committee; *Brendan Devlin*, Advisor, Unit for Networks and Regional Initiatives Internal Energy Market, DG Energy, European Commission.

Chair: *Marie-Claire Aoun*, Director, Center for Energy, Ifri.

1^{er} octobre – Energy Policy in Central and Eastern Europe: What Challenges Lie Ahead?

Avec: *Dick Buschle*, Deputy Director, Energy Community Secretariat; *Bodgan Janicki*, Senior Advisor to the President, Central Europe Energy Partners; *Hans Van Steen*, Head of Unit International Relations and Enlargement, DG Energy, European Commission.

Chair: *Marie-Claire Aoun*, Director, Center for Energy, Ifri.

- **Ifri Climate Breakfast Roundtables – Paris**

En partenariat avec I4CE (anciennement CDC Climat)

5 mars – Towards COP21: China's Perspective

Avec : *He Jiankun*, Vice Chairman of the National Panel on Climate Change.

20 mai – Towards COP21: Indonesia's Perspective

Avec : *Yetti Rusli*, Senior Advisor to the Minister for Environment and Climate Change, Republic of Indonesia.

3 juillet – Towards COP21: California's Perspective

Avec : *Matt Rodriquez*, Secretary for Environmental Protection, California Environmental Protection Agency.

22 juillet – Towards COP21: Mexico's Perspective

Avec : *Roberto Dondisch Glowinski*, Director General for Global Issues – Ministry of Foreign Affairs.

CENTRE MIGRATIONS ET CITOYENNETES



En créant le Centre Migrations et Citoyennetés en 2011, l'Ifri a souhaité mieux structurer les études, en France et en Europe, sur les migrations comme une réalité centrale des relations internationales et sur les pratiques nouvelles de la citoyenneté dans un monde de plus en plus interdépendant. Le centre propose de renouveler la réflexion sur les migrations et la « diversité » en s'appuyant sur une méthodologie inédite qui implique de manière active et dynamique les acteurs qui sont concernés par ces questions : institutions, décideurs politiques, ONG, entreprises, migrants et habitants de quartiers populaires, sont autant les destinataires que les participants aux travaux de recherche du Centre Migrations et Citoyennetés.

ÉQUIPE

Christophe Bertossi, directeur du centre
Domaines d'expertise : citoyenneté, multiculturalisme, institutions, discriminations, politiques migratoires, musulmans en Europe, migrations et entreprises.

Mathieu Tardis, chercheur

Domaines d'expertise : politiques migratoires et d'asile en Europe, réfugiés et demandeurs d'asile dans le monde, migrations et entreprises.

PUBLICATIONS ELECTRONIQUES

« Études de l'Ifri »

Recruter un travailleur étranger. L'impact des politiques migratoires sur les entreprises françaises, Emma Broughton, mai.

Le droit d'asile : histoire d'un échec européen, Mathieu Tardis, août.

L'entreprise, un opérateur des politiques migratoires ?, Emma Broughton, octobre.



CONTRIBUTIONS A POLITIQUE ETRANGERE

L'accueil des réfugiés : l'autre crise européenne, Mathieu Tardis, PE 3:2015, septembre.

SEMINAIRES ET COLLOQUES

31 mars – « Theo van Gogh, Charlie Hebdo – et après ? »

En collaboration avec la Maison de l'Europe et l'ambassade des Pays-Bas en France.

Avec : *Jan-Willem Duyvendak*, université d'Amsterdam ; *Christophe Bertossi*, directeur, Centre Migrations et Citoyennetés, Ifri ; *Makram Abbas*, ENS Lyon.

Présidence : *Jean-Christophe Ploquin*, *La Croix*.

17 juin – La crise de l'asile en Europe

Avec : *Philippe Leclerc*, représentant du Haut Commissariat des Nations unies pour les réfugiés (HCR) en France ; *Matthieu Tardis*, chercheur, Centre Migrations et Citoyennetés, Ifri.

Présidence : *Christophe Bertossi*, directeur, Centre Migrations et Citoyennetés, Ifri.

25 novembre – L'Europe et les réfugiés en 2015 : une crise de la mémoire ?

En partenariat avec la Fondation Calouste Gulbenkian, le Réseau français des instituts d'études avancées (RFIEA), l'Université de Warwick, l'Université d'Amsterdam et le Cerfa, dans le cadre du projet « Mémoires et migrations » soutenu par le programme « L'Europe pour les citoyens » de la Commission européenne.

Thèmes abordés : *Paris, un acteur de l'accueil des réfugiés ; Les imaginaires nationaux face à la « crise des réfugiés » ; Allemagne, France, Grèce, Hongrie ; Le droit d'asile aux racines de la construction européenne ; Sociétés civiles et mémoires : les associations d'aide aux réfugiés dans six villes européennes.*

Avec : *Catherine Lalumière*, présidente, Maison de l'Europe de Paris, vice-présidente du Parlement européen (2001-2004) ; *Christophe Bertossi*, directeur, Centre Migrations et Citoyennetés, Ifri ; *Olivier Bouin*, directeur, Réseau français des instituts d'études avancées ; *Philip Rudge*, premier secrétaire général du Conseil européen pour les réfugiés et les exilés, ECRE ; *Catherine Wihtol de Wenden*, directrice de recherche, Sciences Po CERI ; *Daniele Joly*, professeur émérite, université de Warwick, chercheur associé, centre Migrations et Citoyennetés, Ifri ; *Catherine Perron*, chargée de recherches, Sciences Po CERI ; *Evelyne Ribert*, sociologue, CNRS ; *Georges Dertillis*, professeur émérite, université d'Athènes, directeur d'études, EHESS, (2000-2009) ; *Endre Sik*, professeur, département d'études des minorités, université d'Elte, directeur, Centre d'étude sur les réfugiés et les migrations, Académie des sciences hongroise ; *Timea Lovig*, association Menedek, Budapest ; *Ismini Karydopoulou*, Forum grec des réfugiés, Athènes ; *Hans Van Stee*, Conseil néerlandais pour les réfugiés ; *Barbara Forbes*, City of Sanctuary, Birmingham ; *Christophe Harrison*, responsable secrétariat administratif général, France Terre d'Asile ; *Jan Willem Duyvendak*,

professeur de sociologie, université d'Amsterdam, chercheur associé, Centre Migrations et Citoyennetés, Ifri ; *Kursheed Wadia*, Principal Research Fellow, université de Warwick, chercheur associé, Centre Migrations et Citoyennetés, Ifri.

26 novembre – Memory and Migrations: The Case of Refugees

Rencontre européenne.

Avec : *Firoez Azarhoosh*, Stitching BMP ; *Hans Van Stee*, Dutch Council for Refugees ; *Ismini Karydopoulou*, *Kazim Rooish*, *Martin Sqalenz Kalenga Sobola*, Greek Forum of Refugees ; *Giorgios Kritikos*, Université de Harokopion ; *Barbara Forbes*, City of Sanctuary, Birmingham ; *Timea Lovig*, association Menedek, Budapest ; *Endre Sik*, Tarki ; *Mohammed Ouaddane*, Réseau mémoires-histoires en Ile-de-France ; *Matthieu Tardis*, chercheur, Ifri ; *Laure Paradis*, stagiaire, Ifri ; *Magali Robert*, mission Intégration, Ville de Paris ; *Hélène Soupios David*, France Terre d'Asile.

8 décembre – Le rôle des entreprises dans l'intégration des migrants en Europe : quels enseignements pour la France ?

Thèmes abordés : *L'intégration des migrants : un enjeu Européen ; Faciliter l'accès des migrants à l'emploi : des stratégies nationales d'intégration aux initiatives locales et aux coopérations public-privé ; Quels leviers pour mobiliser les entreprises en faveur de l'emploi des migrants ?*

Ouverture : *Christophe Bertossi*, directeur, Centre Migrations et Citoyennetés, Ifri ; *Bruce Roch*, directeur RSE et solidarités, Adecco Groupe France, administrateur de l'AFMD ; *Patricia Renoul*, sous-directrice de l'accueil, de l'accompagnement des étrangers et de la nationalité (Daaen), direction générale des étrangers en France (DGEF), ministère de l'Intérieur.

Avec : *Antoine Savary*, chef d'unité adjoint, Migration légale et intégration, direction générale Migrations et Affaires intérieures, Commission européenne ; *Thomas Huddleston*, directeur, programme « Migration et intégration », Migration Policy Group, Bruxelles ; *Gwladys Fromentin*, chef du bureau, accompagnement social et professionnel, Daaen, DGEF, ministère de l'Intérieur ; *Marco Buemi*, expert en inclusion et diversité, programme Diversita Lavoro, Italie ; *Ludo Moyersoën*, responsable accompagnement, programme de micro-crédit, MicroStart, Belgique ; *Philippe Rigollier*, responsable de la mission intégration et lutte contre les discriminations, Nantes métropole ; *Frédéric Callens*, chef du Bureau de la prévention et de la lutte contre les discriminations, Commissariat général à l'égalité des territoires (CGET) ; *Michael Privot*, directeur général, Enar ; *Catherine Minard*, directeur des Affaires Internationales, Medef ; *Fatiha Mlati*, directrice de l'intégration, France terre d'asile ; *Jean-Louis Malys*, secrétaire national en charge de la lutte contre les discriminations, CFDT.

LES PUBLICATIONS EN 2015

OUVRAGES

Ramses 2016 : Climat, une nouvelle chance ?, *Thierry de Montbrial, Dominique David (dir.)*, Dunod, septembre.

OUVRAGES PUBLIES HORS IFRI

Une goutte d'eau et l'océan. Journal d'une quête de sens, *Thierry de Montbrial, Albin Michel*, mars.

La pensée et l'action, *Thierry de Montbrial*, Academia Romana, FNSA, Bucarest, octobre.

L'Allemagne change : risques et défis d'une mutation, *Hans Stark, Nele Wissmann (dir.)*, Septentrion, octobre.

PUBLICATIONS ELECTRONIQUES, ARTICLES

• PUBLICATIONS DU CERFA

« Études de l'Ifri »

Repenser la géométrie franco-allemande : des triangles au service de l'intégration européenne, *Hans Stark*, juillet.

« Notes du Cerfa »

L'Allemagne à la recherche d'une stratégie de politique africaine, n° 119, *Tobias Koepf*, janvier.

Les relations germano-russes : entre changement de paradigme et maintien du statu quo, n° 120, *Hannes Adomeit*, février.

L'immigration européenne en Allemagne : tendances actuelles, n° 121, *Marcus Engler, Martin Weinmann*, mars.

La transition énergétique allemande à la croisée des chemins : pressions mondiales ou îlot énergétique vert ?, n° 122, *Frank Umbach*, mai.

La « Review 2014 » : les piliers de la politique étrangère allemande et les attentes du reste du monde, n° 123, *Annegret Bendiek*, mai.

Le débat du TTIP en Allemagne, n° 124, *Gabriel Felbermayr*, juin.

« L'Alternative pour l'Allemagne » : Le parti s'établira-t-il sur la droite de l'échiquier politique allemand ?, n° 125, *Nele Katharina Wissmann*, octobre.

Les relations gréco-allemandes en temps de crise, n° 126, *Georges Tzogopoulos*, novembre.

Entre la crise et la responsabilité : un premier bilan de la nouvelle politique de défense allemande, n° 127, *Claudia Major, Christian Mölling*, décembre.

« Visions franco-allemandes »

Quel *policy mix* de sortie de crise pour la zone euro ? Vers de nouvelles convergences franco-allemandes, n° 25, *Pascal Kauffmann, Henrik Uterwedde*, janvier.

Sous de nouveaux auspices : processus de transition et modèles de coopération au sein des relations énergétiques franco-allemandes, n° 26, *Franca Diechtl, Severin Fischer*, juin.

« Focus stratégique »

Sweden's NATO Workaround: Swedish Security and Defense Policy Against the Backdrop of Russian Revisionism, n° 64, *Barbara Kunz*, novembre.

Articles et contributions hors Ifri

La France, l'Allemagne et l'Union européenne à la croisée des chemins : réflexions en vue d'un nouveau départ, *Groupe de réflexion franco-allemand*, mars.

Germany's Unnecessary Hegemony. Berlin's Seeking of "Tranquility, Profit and Power" in the Absence of Systemic Constraints, *Barbara Kunz, Politics*, vol. 35(2), juin 2015, p. 172-182.

Tyskland – Stormarkt mot sin vilja ?, *Barbara Kunz, Världspolitikens Dagsfrågor*, juillet.

Défendre l'Europe ? Un état des lieux des visions françaises et allemandes pour la défense européenne, *Barbara Kunz, Études de l'IRSEM*, n° 41, septembre.

L'Europe à la croisée des chemins : la politique de défense et de sécurité a besoin d'initiatives franco-allemandes, *Groupe de réflexion franco-allemand*, novembre.

France-Allemagne par images interposées, *Hans Stark, Claire Demesmay, Allemagne d'aujourd'hui* n° 214, octobre-décembre 2015.

• PUBLICATIONS D'IFRI BRUXELLES

« Notes de l'Ifri »

EU Reform: Mapping out a State of Flux, *Vivien Pertusot*, septembre.

Articles et contributions hors Ifri

A Single European Labour Market: Moving it Closer?

Discussion Paper for the *Brussels Think Tank Dialogue* 2015, Gregory Claeys, Anne Macey, janvier.

Three Challenges for Tomorrow's EU Migration Policy: Fairness, Mobility and Narratives

Discussion Paper for the *Brussels Think Tank Dialogue* 2015, Shada Islam, Matthias Mayer, Yves Pascouau, janvier.

Les relations franco-britanniques : une évidence en pointillés, Vivien Pertusot, *Diplomatie*, « Les grands dossiers », n° 25, février 2015.

Visions of EU Reform, Vivien Pertusot, contribution à un rapport de la Chambre des Lords, décembre.

• RUSSIE/NEI

« Russie.Nei. Visions »

(collection publiée en anglais, en français et en russe)

La Russie a-t-elle une stratégie en Asie centrale ?, n° 82, Bobo Lo, janvier.

La diaspora juive et la crise russo-ukrainienne, n° 83, Olena Bagno-Moldavsky, mars.

Les facteurs intérieurs de la politique étrangère russe, n° 84, Tatiana Kastouéva-Jean, avril.

Les Kurdes, un relais d'influence russe au Moyen-Orient ?, n° 85, Igor Delanoë, juin.

Les nouvelles alliances énergétiques russes : mythes et réalités, n° 86, Vladimir Milov, juillet.

Partir pour mieux revenir : les hauts fonctionnaires et les compagnies publiques russes, n° 87, Mikhail Korostikov, août.

État et milieux d'affaires en Russie, n° 88, Igor Bounine, Alexei Makarkine, novembre.

L'Eurasie dans la politique étrangère russe : intérêts, opportunités, contraintes, n° 89, Ivan Timofeev, Elena Alekseenkova, décembre.

Le « conservatisme » en Russie : instrument politique ou choix historique ?, n° 90, Leonid Poliakov, décembre.

« Russie.Nei.Reports »

(collection publiée en anglais ou en français)

Ukraine: a Test for Russian Military Reform, n° 19, Pavel Baev, mai.

Guerre de l'information : le web russe dans le conflit en Ukraine, n° 20, Julien Nocetti, septembre.

There Will Be Gas: Gazprom's Transport Strategy in Europe, n° 21, Aurélie Bros, octobre.

Articles et contributions hors Ifri

Contest and Conquest: Russia and Global Internet governance, Julien Nocetti, *International Affairs*, vol. 91, n° 1, janvier.

Les conséquences du schisme russo-occidental, Thomas Gomart, *Revue des Deux Mondes*, février.

Une cathédrale russe au pied de la Tour Eiffel, Tatiana Kastouéva-Jean, *Revue hommes et migrations*, dossier « Les paris des migrants », n° 1308, décembre 2014, Paris Bibliothèque/diffusion Actes Sud, mars.

Higher School of Economics, Tatiana Kastouéva-Jean, *Revue Analyse financière*, n° 55, SFAF, avril.

« Global Education » pour former des étudiants russes à l'étranger, Tatiana Kastouéva-Jean, *Revue Analyse financière*, n° 55, SFAF, avril.

The Nexus Between the Conflicts in the Mideast and Ukraine, Thomas Gomart, Global Memo Council of Councils, juin.

Russia's "dictatorship-of-the-law" Approach to Internet Policy, Julien Nocetti, *Internet Policy Review*, vol. 4, n° 4, novembre.

• ASIE

« Asie. Visions »

Nationalism in China and Japan and Implications for Bilateral Relations, n° 74, Alice Ekman, Céline Pajon, mars.

La France et l'Asie : l'ébauche d'un « pivot » à la française ?, n° 75, Hadrienne Terres, avril.

China's Emerging Middle Class: What Political Impact?, n° 76, Alice Ekman, juin.

Economics in Narendra Modi's Foreign Policy, n° 77, Amitendu Palit, août.

India's Approach to Climate's Negotiations – From the South to the North?, n° 78, Lydia Powell, septembre.

Space Collaboration Between India and France: Towards a New Era, n° 79, Ajey Lele, septembre.

The BJP and State Politics in India: A Crashing Wave?, n° 80, Gilles Verniers, décembre.

Articles et contributions hors Ifri

Relations informelles entre Pékin et Taipei : l'essor de la diplomatie académique dans le détroit de Taiwan, *Alice Ekman*, Les Études du CERI, septembre.

• MOYEN-ORIENT/TURQUIE/ MEDITERRANEE

« Notes de l'Ifri »

Persistence and Evolutions of the Rentier State Model in Gulf Countries, *Anais Ozyavuz, Dorothee Schmid*, avril.

Les défis de l'Égypte du président Sissi, *Denis Bauchard*, avril.

Vers un nouvel empire perse au Moyen-Orient ?, *Mohammad-Reza Djalili, Thierry Kellner*, mai.

Transition et négociations au Yémen. Le rôle de l'ONU, *François Frison-Roche*, octobre.

« Notes franco-turques »

Turkey: The Sèvres Syndrome, or the Endless War, *Dorothee Schmid*, avril.

Les Kurdes : un relais d'influence russe au Moyen-Orient, *Igor Delanoë*, juin.

Les minorités d'Antioche sur l'Oronte. Typologie d'un nouveau rapport de force, *Florence Deliancourt*, octobre.

• PARTENARIAT IFRI-OCP POLICY CENTER

« Notes de l'Ifri »

Le Ghana et le secteur pétrolier : une malédiction des ressources, *Mathieu Pellerin*, septembre.

Securing Energy and Mineral Resources for China: Debating the Role of Markets, *John Seaman*, octobre.

Politiques indiennes dans le secteur des phosphates et des engrais : dimensions internationales et intérieures, *Isabelle Saint-Mézard*, novembre.

Le Nigéria : de Goodluck Jonathan à Muhammadu Buhari, *Benjamin Augé*, décembre.

Les politiques de sécurité africaines des États-Unis et de la France, *Jean-Yves Haine*. (À paraître)

• AFRIQUE SUBSAHARIENNE

« Notes de l'Ifri »

Pétrole et gaz en Afrique de l'Est : quels enjeux et quel périmètre ?, *Benjamin Augé*, mars.

Entre Grands Lacs et Afrique australe : quel positionnement régional pour la RDC ?, *Cyril Musila*, mai.

Penser et anticiper les impacts socio-économiques de l'intervention humanitaire en République centrafricaine, *Thierry Vircoulon*, juillet.

Burundi : défaire la paix, *Thierry Vircoulon, Solène Brabant*, octobre.

RDC : la mécanique des fluides, reconfigurations politiques à la veille des élections de 2016, *Manya Riche*, novembre.

Identifier les classes moyennes africaines. Diversité, spécificités et pratiques de consommation sous contrainte, *Clélie Nallet*, décembre.

• AMÉRIQUE DU NORD

« Potomac Papers »

Comment votent les Américaines ?, n° 23, *Laurence Nardon*, septembre.

• SECURITE

« Focus stratégique »

L'union ou la force ? Les défis des opérations multinationales contemporaines, n° 55, *Olivier Schmitt*, mars.

Ukraine : a Test for Russian Military Reform, n° 56, *Pavel Baev*, mai.

Web social et djihadisme : du diagnostic aux remèdes, n° 57, *Marc Hecker*, juin.

European Defense Planning and the Ukraine Crisis: Two Contrasting Views, n° 58, *Magnus Petersson, Andres Vosman*, juin.

L'opération Serval à l'épreuve du doute : vrai succès, fausses leçons, n° 59, *Antoine d'Évry*, juillet.

La cyberguerre des gangs aura-t-elle lieu ?, n° 60, *Daniel Ventre*, août.

Maîtriser la puissance de feu. Un défi pour les forces terrestres, n° 61, *Corentin Brustlein*, septembre.

Guerre de l'information : le web russe dans le conflit en Ukraine, n° 62, *Julien Nocetti*, septembre.

Le piège de la guerre hybride, n° 63, *Élie Tenenbaum*, octobre.

Sweden's Nato Workaround: Swedish Security and Defense Policy against the Backdrop of Russian Revisionism, n° 64, *Barbara Kunz*, novembre.

« Proliferation Papers »

Conventionalizing Deterrence? U.S. Prompt Strike Programs and Their Limits, n° 52, *Corentin Brustlein*, janvier.

Going Tactical: Pakistan's Nuclear Posture and Implications for Stability, n° 53, *Feroz Hassan Khan*, septembre.

Cross-Domain Coercion: The Current Russian Art of Strategy, n° 54, *Dmitry (Dima) Adamsky*, novembre.

Articles et contributions hors Ifri

La politique étrangère française est-elle Charlie ?, *Thomas Gomart*, Études, novembre.

• ESPACE

« Notes de l'Ifri »

Space in an Changing Environment: a European Point of View, *Guilhem Penent*, avril.

• ÉNERGIE

« Études de l'Ifri »

L'Europe du gaz à la recherche de son âge d'or ?, *Marie-Claire Aoun, Sylvie Cornot-Gandolphe*, octobre.

« Notes de l'Ifri »

La révolution des pétroles de schiste aux États-Unis. Le test du business model est en cours, *Sylvie Cornot-Gandolphe*, février.

The Saudi Electricity Sector: Pressing Issues and Challenges, *Marie-Claire Aoun, Saïd Nachtet*, avril.

China's Coming of Age on Climate Change. Just in time for Paris?, *Aurélié Faure-Schuyer, John Seaman*, mai.

Japan's Energy and Climate Policy: Towards Dispelling and Uncertainties, *Sylvie Cornot-Gandolphe, Carole Mathieu*, juin.

Réseaux électriques et transition énergétique en Europe, *Michel Cruciani*, juin.

Financing Nuclear Power Plant Projects: a New Paradigm?, *Fabienne Pehuet Lucet*, juin.

Le potentiel énergétique du Brésil : un enjeu de gouvernance, *Philippe Sebille-Lopez*, juillet.

Water and Energy in the GCC: Securing Scarce Water in Oil-Rich Countries, *Laura Parmigiani*, septembre.

Risques politiques et géopolitiques : la gouvernance du gaz en Israël, *Maité de Boncourt*, décembre.

Articles et contributions hors Ifri

Revisiting Energy Security in Turbulent Times

Discussion Paper for the Brussels Think Tank Dialogue 2015, *Aurélié Faure-Schuyer*, janvier.

How Can Batteries Support the EU Electricity Network? *Aurélié Faure-Schuyer*, Policy Report, Publication Insight_E, janvier.

Unburnable Fossil Fuels in a 2°C World, *Carole Mathieu*, Hot Energy Topics n° 6, Insight_E publication, février.

La politique européenne de l'énergie. Entre les faits et l'air du temps, *Jacques Lesourne*, *Commentaire*, n° 149, avril.

East-Mediterranean Gas Potential: Opportunities and Barriers, *Maité de Boncourt, Constantinos Taliotis*, Hot Energy Topics n° 7, Insight_E publication, mai.

The New Dimensions of Geopolitics, 2012-2015 Triennium: Main Report, *Marie-Claire Aoun, Carole Mathieu, Maja Lojanica*, Cligendael International Energy Program (CIEP), Ifri, rapport de l'Union Internationale du Gaz (IGU) présenté au Congrès Mondial du Gaz, juin.

Local Content Strategies in the Oil and Gas Sector: How to Maximise Benefits to Host Communities, 2012-2015 Triennium Theme Paper, *Marie-Claire Aoun, Carole Mathieu*, rapport de l'Union Internationale du Gaz (IGU) présenté au Congrès Mondial du Gaz, juin.

Is Natural Gas Green Enough for the Environment and Energy Policies?, 2012-2015 Triennium Theme Paper, *Marie-Claire Aoun, Aurélié Faure Schuyer*, Cligendael International Energy Program (CIEP), Ifri, rapport de l'Union Internationale du Gaz (IGU) présenté au Congrès Mondial du Gaz, juin.

Quantifying the “Merit Order” Effect in European Electricity Markets, *Cherrelle Eid*, Insight_E Rapid Response Energy Brief n° 3, juin.

Self-Consumption of Electricity from Renewable Sources, *Aurélie Faure-Schuyer*, Insight_E Rapid Response Energy Brief n° 6, juin.

The Energy Union: Views from France, Germany, Poland and the United Kingdom, Instytut Spraw Publicznych (IPS), *Carole Mathieu, Agnieszka Lada, Magdalena Sklodowska, Melchior Szczepanik, Lukasz Wenerski, Stephen Bastos, Andreas Speiser*, juillet.

Shaping Expectations to Foster the Low Carbon transition: Can COP21 be a Catalyst for Action? *Carole Mathieu*, Insight_E Hot Energy Topic, n° 11, novembre.

Exploring the Strengths and Weaknesses of European Innovation Capacity within the Strategic Energy Technologies (SET) Plan, *Ija Drmac, Drazen Jaksic, Nikola Karadza, Maja Lojanica*, Insight_E Policy Report August 2015, décembre.

• MIGRATIONS ET CITOYENNETES

« Études de l’Ifri »

Recruter un travailleur étranger. L’impact des politiques migratoires sur les entreprises françaises, *Emma Broughton*, juin.

Le droit d’asile : histoire d’un échec européen, *Matthieu Tardis*, août.

L’entreprise, un opérateur des politiques migratoires ?, *Emma Broughton*, octobre.

LES CONFÉRENCES ET DÉBATS EN 2015

JANVIER

20 janvier – La France face au terrorisme

Avec : Denis Bauchard, conseiller Moyen-Orient, Ifri ; Étienne de Durand, directeur, Centre des études de sécurité, Ifri ; Marc Hecker, chercheur, Centre des études de sécurité, Ifri.

Présidence : Dominique David, directeur exécutif, Ifri.

FEVRIER

2 février – Islam, laïcité, démocratie : un modèle kosovar ?

Avec : Enver Hoxhaj, président de la Commission des Affaires étrangères de l'Assemblée nationale, ancien ministre des Affaires étrangères de la République du Kosovo.

Présidence : Dominique David, directeur exécutif, Ifri.

4 février – Qui gouverne l'Internet ? (Le Tank)

Présentation de la revue *Politique étrangère*, PE 1:2015

Avec : Bernard Benhamou, Université Paris Panthéon-Sorbonne ; Françoise Massit-Folléa, chercheur consultant ; Francesca Musiani, chargée de recherche, Institut des sciences de la communication ; Julien Nocetti, chercheur, Ifri ; Ziad Maalouf, l'Atelier des médias, RFI.

MARS

5 mars – Mutations religieuses et stabilité de l'Afrique sahélienne

Conférence réservée aux membres de l'Ifri.

Avec : Alain Antil, responsable du programme Afrique subsaharienne, Ifri.

Présidence : Dominique David, directeur exécutif, Ifri.

10 mars – Géopolitique et quête de sens

Avec : Thierry de Montbrial, directeur général, Ifri, à l'occasion de la sortie de son livre *Une goutte d'eau et l'océan*, Paris, Albin Michel, 2015.

Présidence : Dominique David, directeur exécutif, Ifri.

AVRIL

7 avril – 5^e édition Conférence Parlement – Ifri Russie : vers une nouvelle guerre froide ?

Présidents : Élisabeth Guigou, présidente de la Commission des Affaires étrangères à l'Assemblée Nationale ; Thierry de Montbrial, président, Ifri.

Avec : Jean-Marc Ayrault, ancien Premier ministre, membre de la commission des Affaires étrangères ; Thomas Gomart, directeur, Ifri ; Axel Poniatowski, vice-président de la commission des Affaires étrangères ; Tatiana Kastouéva-Jean, responsable du Centre Russie/NEI, Ifri.

14 avril – Intégrer les populations et les cultures ? Un exemple italien pour l'Europe

Avec : Gianfranco Fini, ancien vice-président du Conseil, ancien ministre des Affaires étrangères italien, ancien président de la Chambre des Députés.

Présidence : Dominique David, conseiller du président, Ifri.

14 avril – Quel avenir pour la défense européenne ?

Librairie du citoyen, Paris

Présentation de la revue *Politique étrangère*, PE 2:2015

Avec : Alice Pannier, doctorante au Centre d'études et de recherches internationales (CERI), Sciences Po Paris ; Vivien Pertusot, responsable Ifri Bruxelles.

Modération : Marc Hecker, rédacteur en chef, *Politique étrangère*, Ifri.

15 avril – Internet, une gouvernance en mouvement

Avec : Fadi Chehade, Président Directeur général de l'ICANN.

Présidence : Thomas Gomart, directeur, Ifri.

JUIN

1^{er} juin – China, the United States, and the Rise of Goeconomics

Avec : Robert Blackwill, Henry A. Kissinger Senior Fellow for U.S. Foreign Policy, Council of Foreign Relations.

Présidence : Dominique David, conseiller du président, Ifri.

11 juin – La géopolitique de l'émotion en 2015

Conférence réservée aux membres de l'Ifri

Avec : Dominique Moisi, conseiller spécial, Ifri.

Présidence : Thomas Gomart, directeur, Ifri.

17 juin – La crise de l'asile en Europe

Avec : Philippe Leclerc, représentant du Haut Commissariat des Nations unies pour les réfugiés (HCR) en France ; Matthieu Tardis, chercheur, Centre Migrations et Citoyennetés, Ifri.

Présidence : Christophe Bertossi, directeur, Centre Migrations et Citoyennetés, Ifri.

18 juin – La Russie : une puissance faible ? Librairie La 25^e heure

Présentation de la revue *Politique étrangère*, PE 3:2015

Avec : *Tatiana Kastouéva-Jean*, responsable, Centre Russie/NEI, Ifri.

Modération : *Marc Hecker*, rédacteur en chef, *Politique étrangère*, Ifri.

22 juin – L'Irak depuis la chute de Mossoul : hyperfragmentation et hyperconflictualités.

Avec : *Loulouwa Al-Rachid*, Middle-East Analyst, International Crisis Group.

SEPTEMBRE

15 septembre – China and the World

En partenariat avec le Center for International Relations and Sustainable Development (CIRSD), Belgrade.

Ouverture : *Thierry de Montbrial*, président, Ifri.

Modération : *Vuk Jeremic*, président, CIRDS, 67^e président de l'Assemblée générale des Nations unies.

Avec : *Kevin Rudd*, ancien Premier ministre d'Australie ; *Tsuneo Nichida*, ancien vice-ministre des Affaires étrangères du Japon ; *Shaukat Aziz*, ancien Premier ministre du Pakistan.

29 septembre – Climat, une nouvelle chance ?

Conférence de présentation RAMSES 2016

Avec : *Thierry de Montbrial*, président, Ifri ; *Dominique David*, conseiller du Président, Ifri, co-directeur de Ramses ; *Marie-*

Claire Aoun, directeur, Centre Énergie, Ifri ; *Alain Antil*, responsable du programme Afrique subsaharienne, Ifri ; *Philippe Moreau Defarges*, chercheur, Ifri.

OCTOBRE

15 octobre – Turquie, automne 2015 : la contagion des crises

Conférence réservée aux membres de l'Ifri

Avec : *Dorothee Schmid*, responsable du programme Turquie contemporaine, Ifri.

Présidence : *Thomas Gomart*, directeur, Ifri.

NOVEMBRE

16 novembre – Après le 13 novembre

Avec : *Thierry de Montbrial*, président, Ifri ; *Thomas Gomart*, directeur, Ifri ; *Marc Hecker*, chercheur, Centre des études de sécurité, Ifri ; *Dorothee Schmid*, responsable du programme Turquie contemporaine, Ifri.

Présidence : *Dominique David*, conseiller du président, Ifri.

19 novembre – L'Afrique des consommateurs

Avec : *Clélie Nallet*, chercheur, Sciences Po, Bordeaux ; *Fabrice Sawegnon*, agence Voodoo Communication, Abidjan.

Présidence : *Hélène Quénot-Suarez*, chercheur associé, programme Afrique subsaharienne, Ifri.

ANNEXE FINANCIÈRE

Bilan au 31 décembre 2015

ACTIF	2015		2014	
	brut	amortissements provisions	net	net
ACTIF IMMOBILISÉ				
Immobilisations incorporelles				
Logiciels	80 729	80 729	0	8 320
Immobilisations corporelles				
Terrains	3 886 345		3 886 345	3 886 345
Constructions	5 683 658	3 602 195	2 081 463	2 153 833
Installations générales	933 306	596 308	336 997	354 390
Matériel de transport	31 240	31 240	0	0
Matériel de bureau, mobilier, matériel informatique	674 832	561 846	112 987	132 167
Immobilisations en cours	34 717	0	34 717	0
Immobilisations financières				
Dépôts	17 109		17 109	17 109
Rentres	11		11	11
Participations	2 660		2 660	2 660
Autres titres immobilisés	23		23	23
	11 344 629	4 872 317	6 472 312	6 554 857
ACTIF CIRCULANT				
Stock et travaux en cours	35 258	8 964	26 294	18 372
Autres créances / Avances et acomptes	154 526		154 526	225 760
Clients et comptes rattachés	570 405		570 405	472 542
Valeurs mobilières de placement	1 316 196		1 316 196	2 260 968
Disponibilités caisse banque	3 454 881		3 454 881	2 291 131
Charges constatées d'avance	114 589		114 589	82 149
	5 645 855	8 964	5 636 891	5 350 922
ECARTS DE CONVERSION ACTIF				
	0		0	0
TOTAL ACTIF	16 990 484	4 881 281	12 109 203	11 905 779
PASSIF				
FONDS ASSOCIATIFS				
Fonds associatifs sans droit de reprise				8 470 553
Fonds de dotation				47
Réserves				1 526 299
Réserve projet associatif				150 000
Excédent/déficit de l'exercice				256 795
Amortissements dérogatoires				0
TOTAL FONDS ASSOCIATIFS			10 403 693	10 154 176
PROVISIONS POUR RISQUES ET CHARGES				
Risques généraux				0
Dépôts à la retraite				230 485
Autres provisions pour charges				0
FONDS DÉDIÉS				
Fonds dédiés				22 780
DETTES FINANCIÈRES				
Banque				0
DETTES FOURNISSEURS ET COMPTES RATTACHÉS				
Fournisseurs et comptes rattachés				272 582
Charges à payer				31 256
Avances et acomptes				37 516
DETTES FISCALES ET SOCIALES				
Personnel et comptes rattachés				182 627
État/organismes sociaux et fiscaux				529 437
DETTES SUR IMMOBILISATIONS et comptes rattachés				
Produits constatés d'avance				60 654
				338 173
ECARTS DE CONVERSION PASSIF				
				0
TOTAL PASSIF			12 109 203	11 905 779

Compte de résultat 2015

	Budget 2015	Réalisé 2015	Réalisé 2014
Achats			
Fournitures de bureau	64 945	55 881	66 484
EDF/GDF/Eau	29 500	27 463	36 091
Ouvrages	29 745	26 123	25 584
	5 700	2 294	4 809
Autres achats et charges externes	2 031 344	1 641 306	1 791 722
Frais d'impression	69 820	83 210	66 368
Loyers & charges	54 300	51 248	51 699
Entretien/réparation	181 640	166 407	176 947
Assurances diverses	18 863	18 423	17 860
Documentation	40 080	36 138	30 046
Prestations de services	866 721	761 219	929 267
Cotisations et dons	7 685	8 972	6 958
Missions/Colloques	705 125	431 704	439 263
P & T	84 610	81 697	71 003
Autres charges	2 500	2 289	2 312
Impôts et taxes	369 300	347 926	354 147
Taxe sur les salaires	180 000	166 161	165 985
Taxes diverses	189 300	181 765	188 162
Salaires et charges de personnel	3 311 101	3 502 365	3 388 872
Engagements à réaliser	0	0	57 014
Dotation aux amortissements et provisions	248 000	219 448	275 511
Charges de gestion			
Charges d'exploitation	6 024 690	5 766 926	5 933 750
Charges financières		0	0
Charges exceptionnelles		2 599	1 582
Impôt sur les sociétés		68 763	94 023
Résultat après impôt		256 795	327 773
TOTAL	6 024 690	6 095 083	6 357 128
Subventions	1 585 651	1 588 910	1 637 308
Ressources propres	4 346 025	4 270 162	4 353 972
Cotisations et dons	890 000	896 699	873 666
Publications	74 000	99 820	89 773
Financements de programme et contrats	3 252 052	3 226 614	3 386 566
Produits divers	10 000	47 028	3 967
Reprise de fonds dédiés	53 014	57 014	54 847
Reprises de provisions	99 159	99 159	131 136
Transferts de charges	21 028	21 028	17 450
Produits de gestion	9	9	3
Ressources d'exploitation	5 984 690	6 036 282	6 194 716
Produits financiers	40 000	51 523	147 432
Produits exceptionnels	0	7 278	14 980
TOTAL	6 024 690	6 095 083	6 357 128

Responsable de l'édition
Natacha Crance

Assistante d'édition
Sharleen Lavergne

Crédit photos :
©Ifri ; ©Christophe Peus ; © Bahi ; © Patrick Lazic ; ©shutterstock.com



27 rue de la Procession – 75740 Paris Cedex 15
Tel. : 33 (0) 1 40 61 60 00 – Fax : 33 (0) 1 40 61 60 60

Rue Marie-Thérèse, 21 – 1000 – Bruxelles
Tel. : 32 (2) 238 51 10 – Fax : 32 (2) 238 51 15