

# Rapport annuel 2018



ifri

*Institut français des relations  
internationales*

## SOMMAIRE

L'IFRI, LE <i>THINK TANK</i> DE RÉFÉRENCE SUR LES QUESTIONS INTERNATIONALES	3
L'IFRI, PARTIE INTÉGRANTE D'UN RÉSEAU INTERNATIONAL D'EXCELLENCE	4
EN 2018, L'IFRI A NOTAMMENT ACCUEILLI	7
EN 2018, L'IFRI A PUBLIÉ	9
L'IFRI ET LES ENTREPRISES	10
LES RENCONTRES RÉSERVÉES AUX MEMBRES ET PARTENAIRES DE L'IFRI	11
LES PARTENAIRES DE L'IFRI	13
L'IFRI ET LES MÉDIAS	14
L'IFRI ET LE NUMÉRIQUE	15
<i>WORLD POLICY CONFERENCE</i> : NEUVIÈME ÉDITION	16
L'ÉQUIPE	17
CONSEIL D'ADMINISTRATION ET CONSEIL STRATÉGIQUE	18
LA RECHERCHE	19
<i>LES PROGRAMMES RÉGIONAUX</i>	21
<i>LES PROGRAMMES TRANSVERSAUX</i>	46
LES PUBLICATIONS EN 2018	58
LES CONFÉRENCES ET DÉBATS EN 2018	69
ANNEXE FINANCIÈRE	72

# L'Ifri, le *think tank* français de référence sur les questions internationales

EN 2018, L'IFRI EST CLASSÉ POUR LA DEUXIÈME ANNÉE CONSÉCUTIVE 2<sup>E</sup> *THINK TANKS* LE PLUS INFLUENT DANS LE MONDE DERRIÈRE LA *BROOKINGS INSTITUTION* (ÉTATS-UNIS) ET DEVANT *CARNEGIE ENDOWMENT* (ÉTATS-UNIS) ET 1<sup>ER</sup> EN EUROPE OCCIDENTALE, SELON LE « GLOBAL THINK TANKS INDEX 2018 » DE L'UNIVERSITE DE PENNSYLVANIE QUI A RÉPERTORIÉ PLUS DE 8 000 *THINK TANKS* DANS 182 PAYS

CRÉÉ PAR THIERRY DE MONTBRIAL EN 1979 SUR LE MODÈLE DES *THINK TANKS* ANGLO-SAXONS, L'INSTITUT FRANÇAIS DES RELATIONS INTERNATIONALES (IFRI) EST EN FRANCE LE PRINCIPAL INSTITUT DE RECHERCHE ET DE DÉBAT INDÉPENDANT CONSACRÉ À L'ANALYSE DES QUESTIONS INTERNATIONALES ET DE GOUVERNANCE MONDIALE. L'IFRI FAIT PARTIE INTÉGRANTE DU RÉSEAU MONDIAL DES *THINK TANKS* LES PLUS INFLUENTS.

## MISSIONS

- **Éclairer** le champ décisionnel des décideurs publics et privés à travers une recherche *policy-oriented* ;
- **Favoriser le dialogue** entre experts, leaders d'opinion, décideurs des secteurs privé et public et représentants de la société civile ;
- **Identifier et mettre en perspective** les problèmes internationaux ;
- **Produire une vision d'avenir** à partir des grandes tendances.



## LA RECHERCHE : ANALYSER, PRÉVOIR

L'Ifri privilégie l'analyse et la prévision sur les **affaires européennes et internationales**, grâce à une approche multidisciplinaire qui combine les niveaux local, national et global.

L'Ifri réunit une équipe plurinationale de cinquante collaborateurs. Les chercheurs permanents sont répartis dans **10 unités de recherche** sur :

- **les questions régionales** : *Europe, Russie/NEI, Asie, Amérique du Nord (États-Unis et Canada), Afrique subsaharienne, Turquie/Moyen-Orient.*
- **les questions transversales** : *Sécurité et affaires stratégiques, Énergie, Espace, Migrations et Citoyenneté.*

L'Ifri diffuse ses analyses en plusieurs langues : *français, anglais, allemand, russe.*

En 2018, les experts de l'Ifri ont publié **8 ouvrages** et plus de **77 études et notes numériques** (*policy papers*).

## LES DÉBATS : ÉCLAIRER, STRUCTURER

Les débats de l'Ifri se développent dans un cadre informel et non partisan, qui favorise l'échange entre experts et décideurs privés comme publics.

En 2018, l'Ifri a organisé **plus de 130 conférences et débats** à Paris et à l'étranger, une dizaine d'événements internationaux, ainsi que de nombreux *workshops* et séminaires.

# L'Ifri, partie intégrante d'un réseau international d'excellence

L'IFRI, UN ACTEUR INCONTOURNABLE DE L'ANALYSE DES RELATIONS INTERNATIONALES



## 10 janvier - SPECIAL QUAD MEETING ON IRAN, BRUXELLES

Avec Amb. (Ret.) *Charles Ries*, Vice President, International, RAND Corporation ; Amb. (Ret.) *James Dobbins*, Senior Fellow, Distinguished Chair, Diplomacy and Security, RAND Corporation; *Dalia Dassa Kaye*, Director, Center for Middle East Public Policy, RAND Corporation; *Arya Sofia Meranto*, Research Assistant, RAND Europe; *Thomas Gomart*, Director, Ifri; *Corentin Brustlein*, Director of Security Studies Center, Ifri; *Dorothee Schmid*, Senior Research Fellow, Head of Turkey and Middle East Program, Ifri ; *Sanam Vakil*, Associate Fellow, Middle East and North Africa, Chatham House; *Neil Quilliam*, Senior Research Fellow, Middle East and North Africa, Chatham House; *Volker Perthes*, Chief Executive Officer and Director, SWP; *Oliver Meier*, Deputy Head of the International Security Division, SWP; *Azadeh Zamirirad*, Senior Associate, Middle East and Africa, SWP; *Marco Overhaus*, Research Fellow, SWP.

## 9-11 mars - THE TOKYO CONFERENCE 2018, TOKYO

Thèmes abordés: The Liberal World Order and the Future of Democracy; An Evaluation of the Free and Open Economic System, and the Liberal World Order, and the Role of the G-7; Is there any Effective Way to Stop the North Korean Nuclear Program?

Intervenant/participant Ifri: *Thomas Gomart*, Director, Ifri.

## 14-16 mars - EUROPE THINK TANK SUMMIT 2018, BERLIN

Thèmes abordés: Europe at a Crossroads: Think Tanks, a Catalyst for Change, Consensus and Cohesion; Think Tanks in an Era of Digital and Political Disruptions: Innovative Responses to a Changing Policy Environment; Helping Shape the Future of Europe: The Role of Think Tanks; How to Make Europe's Think Tanks Fit for the Future: Strategies for Reform, Innovation and Adaptation; Can Trans-Atlantic Relations Survive Trump, Putin and the Rise of China?

Intervenant/participant Ifri: *John Seaman*, Research Fellow at the Centre for Asian Studies, Ifri; *Yann Roland*, Director of Development, Ifri.

## 6-8 mai - COUNCIL OF COUNCILS SEVENTH ANNUAL CONFERENCE, NEW YORK

Thèmes abordés: Trade Without Trump: The Way Forward; Strengthening Effective Climate Change Action; Global Governance Working Papers Discussion: Migration and Monetary Policy; Geopolitical Implications of New Technology; The Challenge From Iran and its Global Implications.

Intervenant/participant Ifri: *Thomas Gomart*, Director, Ifri; *Marc Hecker*, Director of

publications and Editor-in-Chief of *Politique étrangère*.



Marc Hecker, Samir Saran, Memduh Karakullukçu, and Rohinton Medhora discuss the geopolitics of new technology (Don Pollard).

### 9-11 mai - AFRICAN THINK TANK SUMMIT 2018, RABAT

Thèmes abordés: Deepening Expertise and Enhancing Sustainability and Security: Insight into Contemporary Challenges Facing African Think Tanks; The Think Tank Sustainability Crisis In Africa and Its Potential Impact on Think Tanks, Policy Makers and the Public; How to Make Africa's Think Tanks Fit for the Future: Strategies for Reform, Innovation, and Adaption

Intervenant/participant Ifri: *Clélie Nallet*, Research Fellow, Sub-Saharan Africa Center, Ifri; *Lea Metke*, Project Officer to the Director, Ifri.

### 17 juin - THIRD ANNUAL CHINA GLOBAL THINK TANK INNOVATION FORUM, PEKIN

Thèmes abordés: How do Think Tanks respond to the Challenges of Political Polarization and the Increased Complexity of Policy Issues?; What can Think Tanks do to Meet the Need for Evidence-Based Policy Research and Consensus-Building in a Digital World where New Communications Tools are Emerging; How Information is created, disseminated and discussed?; What is the Future of Innovation amidst Changing Models of Research, Operations, Fundraising and Development for Think Tanks around the World.

Intervenant/participant Ifri : *Françoise Nicolas*, Director, Center for Asian, Studies, Ifri.

### 27-28 septembre - QUAD 2018

Thèmes abordés: Populism in the US & Europe; Middle East (Iran/JCPOA, Syria) and its Neighbors; Russia and its Challenges; North Korea.

Avec *Michael Rich*, President and Chief Executive Officer, RAND Corporation; Amb. (Ret.) *Charles Ries*, Vice President, International, RAND Corporation; *Christine Wormuth*, Director, International Security and Defense Policy Center, RAND Corporation; *Catherine Dale*, Director, Center for Russia and Eurasia, RAND Corporation; Amb. (Ret.) *James Dobbins*, Senior Fellow, Distinguished Chair, Diplomacy and Security, RAND Corporation; *Andrew Hoehn*, Senior Vice President, Research and Analysis, RAND Corporation; *Jennifer Kavanagh*, Associate Director, Strategy,

Doctrine and Resource, RAND Corporation; *Dalia Dassa Kaye*, Director, Center for Middle East Public Policy, RAND Corporation; Amb. (Ret.) *John Tefft*, Senior Fellow, RAND Corporation; *Mike Mazarr*, Senior Policial Scientist, National War College; *Randall Schriver*, Assistant Secretary of Defense for Asian and Pacific Security Affairs, US Department of Defense; *Thomas Gomart*, Director, Ifri; *Corentin Brustlein*, Director of Security Studies Center, Ifri; *Maya Kandel*, Policy Advisor, United States/Transatlantic relations, Policy Planning Staff, French Ministry of Europe and Foreign Affairs; Colonel *François-Marie Gougeon*, Head of the Defence Strategy Department, Directorate General for International Relations and Strategy, French Ministry of Armed Forces; *Quentin Lopinot*, Visting Fellow, CSIS; *Adam Ward*, Deputy Director, Chatham House; *Sanam Vakil*, Associate Fellow, Middle East and North Africa, Chatham House; *Hans Kundnani*, Senior Research Fellow, Europe Programme, Chatham House; *Mathieu Boulegue*, Research Fellow, Russia and Eurasia Programme; *Neil Quilliam*, Senior Research Fellow, Middle East and North Africa Chatham House; *Samantha Job*, Foreign and Security Policy Counsellor, British Embassy in the United States; *Volker Perthes*, Chief Executive Officer and Director, SWP; *Oliver Meier*, Deputy Head of the International Security Division, , SWP; *Azadeh Zamirirad*, Senior Associate, Middle East and Africa, SWP; *Sabine Fischer*, Head of the Eastern Europe and Eurasia Research Division, SWP; *Kai-Olaf Lang*, Senior Fellow, Europe Division, SWP; *Manfred Huterer*, Senior Advisor, Eastern Europe/Russia, German Federal Foreign Office; *Ricklef Beutin*, Visiting Fellow, CSIS.

### 3-5 octobre - MENA THINK TANK SUMMIT, HAMMAMET

Thèmes abordés: New Faces and New Ideas: The Future of Think Tanks and Policy Advice in the MENA Region; New Roadmap for MENA Economic Integration; Economic, Political and Security Implications of Mass Migration in MENA.

Intervenant/participant Ifri: *Dorothee Schmid*, Head of Middle East and Turkey Program, Ifri.

### 7-9 octobre - COUNCIL OF COUNCILS ELEVENTH REGIONAL CONFERENCE, SÉOUL

Thèmes abordés: Denuclearizing North Korea; Addressing Global Health Challenges in an Aging World; Global Governance Working Papers Discussion: Arctic Governance and Climate Finance; The Future of Asia's Contested Order; The Geopolitics of Energy and Environmental Management in Asia; Techno-nationalism in the Age of the Fourth Industrial Revolution.

Intervenant/participant Ifri: *Thierry de Montbrial*, Executive Chairman, Ifri; *Thomas Gomart*, Director, Ifri.



Technology, Politics and Policy Advice: Is The Medium the Message or Mayhem?; The New Business Model and Standards for Think Tanks  
Intervenant/participant Ifri: *Thomas Gomart*, Director, Ifri

**21-23 novembre - ASIA THINK TANK SUMMIT 2018, BALI**

Thèmes abordés: Think Tanks: A Bridge Over Troubled Waters and Turbulent Times.  
Intervenant/participant Ifri: *Françoise Nicolas*, Director, Center for Asian, Studies, Ifri.



**21-23 novembre - EURO-MED THINK TANK FORUM/MED 2018, ROME**

Thèmes abordés: Shifting alliances: the quest for a new balance of power; Preventing tomorrow's ISIS: the role of Think Tanks; Economy first: matching growth and social cohesion; The Quest for regional Hegemony: Preventing Escalation; Daesh/ISIS: The Day After. Countering a New Wave of Violent Extremism; Yemen's Spiral into Conflict and Fragmentation: What will it Take to reverse it?; Iran after US Sanctions: What's next?; Seizing the future: employing youth in the MENA Region; Beyond humanitarian Crisis: Prospects for Gaza; Bridging Europe and Africa: The Tunisian Nexus; Digital and Physical Security for Critical Infrastructure in the Mediterranean; Culture and Civil Society: Dialogue by doing; the Imperative of Growth: the Role of Investments; Enhancing Libya's Economy: the Complementary Path to Stabilization; Fueling the Future of Energy; the Imperative of Growth: the Role of Technology; towards a Global Compact: what's at Stake for the Region?; two Years in: Trump's Middle East Policy: what is Lies ahead?; new Islamic Identity: Politics, Sciences and Culture in a Plural world.

Intervenant/participant Ifri: *Thomas Gomart*, Director, Ifri; *Dorothee Schmid*, Head of Middle East and Turkey Program, Ifri.

**7-9 novembre - GLOBAL THINK TANK SUMMIT 2018, BRUXELLES**

Thèmes abordés : How Can Globalisation and Global Competition be managed fairly?; The Future or Back to the Future?: New Actors and Alliances; Trade Wars and the Rise of Economic Nationalism; The Global Implications of the Rise in Mass Migration in Europe, MENA, Latin America and Asia; The Geopolitical Climate for Climate Change: Time for New Strategies and Tactics; New Faces and New Ideas at Think Tanks: The Diversity and Innovation Connection; Breaking the Glass Ceiling in the Ivory Tower: Women in Politics and Policy Advice;



# En 2018, l'Ifri a notamment accueilli

ÉCHANGER SUR TOUS LES ASPECTS DES RELATIONS INTERNATIONALES, FAVORISER LE DIALOGUE ENTRE EXPERTS, DÉCIDEURS PRIVÉS ET PUBLICS, LEADERS D'OPINION

**Jean-Paul Agon**, Président-directeur général de L'Oréal  
**Khalid Al-Khater**, Director for Policy Planning, Qatar Ministry of Foreign Affairs

**Général Michel Aoun**, Président du Liban

**Bertrand Badré**, fondateur et PDG de *Blue like an Orange Sustainable Capital*, ancien directeur général de la Banque mondiale

**Sa Sainteté Bartholomée I<sup>er</sup>**, Archevêque de Constantinople

**Leila Benali**, présidente de l'Arab Energy Forum

**Olga Bielkova**, députée à la Rada, Ukraine

**Nasser Bourita**, ministre des Affaires Etrangères, Royaume du Maroc

**Général Jean-Pierre Bosser**, chef d'état-major de l'armée de Terre



Élie Tenenbaum, coordonnateur du LRD (Ifri), général Jean-Pierre Bosser, chef d'état-major de l'armée de Terre, Thomas Gomar, directeur de l'Ifri et Jean-Dominique Merchet, *L'Opinion*.

**Antoine Bouvier**, Président-directeur général de MBDA

**Martin Briens**, directeur du cabinet civil et militaire de la ministre des Armées

**Lieutenant-General (US) Cavoli**, commandant des forces terrestres américaines en Europe (US Army Europe)

**Alain Charmeau**, président d'ArianeGroup

**Jacek Czaputowicz**, ministre des Affaires étrangères de la Pologne

**Nikola Dimitrov**, ministre des Affaires étrangères de la République de Macédoine du Nord

**Philippe Errera**, directeur général des relations internationales et de la stratégie, ministère des Armées

**Laurent Fabius**, président du Conseil constitutionnel, ancien Premier ministre français

**Sergey Glazyev**, Advisor to the Russian President, Russia

**Olivier Grabette**, Vice-Président Exécutif, RTE

**Louis Gautier**, secrétaire général de la défense et de la sécurité nationale

**Amadou Gon Coulibaly**, Premier ministre de la Côte d'Ivoire

**Hervé Guillou**, Président-directeur général de Naval Group

**Sergueï Guriev**, chef économiste de la Banque européenne pour la reconstruction et le développement (BERD)

**Camille Grand**, Assistant Secretary General for Defence Investment, NATO

**Francis Gurry**, directeur général de l'Organisation Mondiale de la Propriété Intellectuelle

**John D. Hill**, directeur principal de la politique spatiale, U.S Department of Defense

**Badr Ikken**, CEO, IRESEN

**Keizo Kitagawa**, Director of National Security and Strategic Studies Office, Japan Maritime Self-Defense Force Command and Staff College

**Karin Kneissl**, ministre fédérale de l'Europe, de l'Intégration et des Affaires étrangères, Autriche

**Andriy Kobolyev**, CEO, Naftogaz

**Bettina König**, députée, Chambre des députés de Berlin, sociaux-démocrates/SPD

**Oleg Kravchenko**, vice-ministre de Affaires étrangères de la Biélorussie

**Alain Lamassoure**, député au Parlement européen, PPE

**Bruno Le Maire**, ministre de l'Economie et des Finances, France



Bruno Le Maire, ministre de l'Économie et des Finances, dîner-débat de l'Ifri juin 2018

**Bernard-Henri Lévy**, écrivain et philosophe



Thierry de Montbrial, président de l'Ifri, Bernard-Henri Lévy, écrivain et philosophe, Débat «Deux conceptions de la politique internationale?», 3 mai 2018, Ifri

**Nathalie Loiseau**, ministre chargée des Affaires européennes, France



**Bernardino Leon**, président de l'Académie Diplomatique des Emirats Arabes Unis

**Abdelkader Messahel**, Ministre des Affaires étrangères de la République Algérienne



**Petar Mihatov**, directeur général de la Politique de Défense de la République de Croatie

**Laurent Michel**, directeur général de l'énergie et du climat, Ministère de la Transition écologique et solidaire, France

**Roberto Mignone**, chef de mission du Haut-Commissariat des Nations unies pour les réfugiés (HCR) en Libye

**Laurent Muschel**, directeur Migration et protection, DG Migration et affaires intérieures, Commission européenne

**Robin Niblett**, directeur, Chatham House

**Ewald Nowotny**, gouverneur de la Banque nationale d'Autriche

**Leslie Palti-Guzman**, présidente, Gas Vista LLC, Washington

**Ladislav Paszkiewicz**, vice-président, stratégie et climat, Total

**Olena Pavlenko**, présidente, DiXi Group

**Amiral Christophe Prazuck**, chef d'état-major de la Marine

**Vladimir Ryjkov**, ancien député, homme politique affilié à la coalition de l'opposition russe L'Autre Russie

**Oleg Stepanov**, Director for Policy Planning, Russian Ministry of Foreign Affairs

**Tomohiko Taniguchi**, Special Adviser to the Cabinet of Prime Minister Shinzo Abe

**Sabine Thillaye**, présidente de la Commission des Affaires européennes de l'Assemblée nationale, députée d'Indre-et-Loire, LaREM

**Laszlo Trocsanyi**, ministre de la Justice de la Hongrie

**Emmanuel Tuchscherer**, directeur des affaires européennes, ENGIE

**Erkki Tuomioja**, député au Parlement de la Finlande ministre des Affaires étrangères (2011-2015)

**Birgitta Westgren**, directrice de la politique climatique, Ministère néerlandais des affaires économiques et du climat

**Khalid Zerouali**, directeur de l'immigration et de la surveillance des frontières, Ministère de l'Intérieur du Maroc

## FORUM DE PARIS SUR LA PAIX

L'Ifri a participé en novembre 2018, en tant que membre fondateur aux côtés de la *Fondation nationale des sciences politiques (Sciences Po)*, de la *Fondation Körber*, de la *Fondation Mo Ibrahim*, de l'*Institut Montaigne* et de la *Republique française*, représentée par le Quai d'Orsay, à la première édition du Forum organisée dans la continuité des cérémonies commémoratives du centenaire de la fin de la Première Guerre mondiale.





# En 2018, l'Ifri a publié

LES RECHERCHES DE L'IFRI SONT, POUR L'ESSENTIEL, DISPONIBLES SOUS FORME DE PUBLICATIONS ÉLECTRONIQUES EN LIBRE ACCÈS SUR LE SITE DE L'IFRI.

## Publications électroniques

- Les « Notes de l'Ifri », les « Études de l'Ifri », les « Éditoriaux de l'Ifri ».

## Collections thématiques

Asie.Visions, Notes du Cerfa, Visions franco-allemandes, Potomac Papers, Russie.NEI.Visions, Focus stratégique, Prolifération Papers...

L'Ifri diffuse ses analyses en plusieurs langues : français, anglais, allemand et russe.

En 2018, les chercheurs de l'Ifri ont publié : **8 ouvrages**, près de **110 notes, études et éditoriaux numériques** et plus de **30 articles et contributions**.

## OUVRAGES PUBLIÉS EN 2018 :



## DEUX PUBLICATIONS PHARES

### POLITIQUE ÉTRANGÈRE

Rédacteurs en chef : *Dominique David* et *Marc Hecker*

Espace d'analyse de fond et de débat, *Politique étrangère* propose chaque trimestre sa grille de lecture de l'actualité internationale. La revue dispose d'un blog dédié où l'on peut retrouver articles thématiques, débats sur l'actualité ou dossiers de fond : [politique-etrangere.com](http://politique-etrangere.com).

Parmi les dossiers thématiques en 2018, on citera : **Etats : quel nouveau souffle ?** (n° 1/2018) ; **Cybersécurité : extension du domaine de la lutte** (n° 2/2018) ; **Sorties de guerre** (n° 3/2018) ; **Le Brexit, dans tous ses états** (n° 4/2018).

### RAMSES 2019: LES CHOCS DU FUTUR

Rapport annuel mondial sur le système économique et les stratégies

Codirecteurs : *Thierry de Montbrial* et *Dominique David*



En ouverture, les « **Perspectives** » de Thierry de Montbrial constituent une synthèse originale des tendances de l'année écoulée, couvrant l'ensemble du champ des relations internationales. En 2018, m'accent est en particulier mis sur la démocratie libérale, Donald Trump et la mise en cause du multilatéralisme, la stratégie de leadership de la Chine, les crises au Moyen-Orient, le manque de vision européenne et les besoins d'une gouvernance réelle du monde. Suivent **3 parties thématiques** : *Démographie : les vrais défis / Chine : nouvelle puissance / Iran/Arabie Saoudite : le duel*. Le **RAMSES 2019** est accompagné de **8 vidéos** de chercheurs de l'Ifri, proposant une synthèse des thèmes internationaux les plus actuels.

politique étrangère

Le Brexit dans tous ses états  
La démocratie européenne au-delà des élections



ifri

# L'Ifri et les entreprises

DEPUIS SA CRÉATION EN 1979, L'IFRI A SU DÉVELOPPER UNE RELATION PRIVILEGIÉE AVEC SES PARTENAIRES ENTREPRISES. ÉCLAIRAGES DEDIÉS, MISE EN RESEAU, INTÉRACTION AVEC LES ÉQUIPES DE RECHERCHE, ETC. : L'IFRI MET À DISPOSITION DES ENTREPRISES UNE EXPERTISE, UN SAVOIR-FAIRE ET UN RÉSEAU UNIQUES EN FRANCE ET RECONNUS A L'INTERNATIONAL.

Petits déjeuners, déjeuners, dîners-débats, séminaires, réunions à huis clos et conférences sont autant d'occasions uniques de rencontres et de partage d'analyses avec des chercheurs de l'Ifri et des personnalités de haut niveau sur la scène internationale.

Association reconnue d'utilité publique, l'Ifri est financé par des contributions privées – entreprises, ambassades, organisations et membres individuels – qui représentent plus de 70% de ses ressources, et bénéficie d'une subvention de l'État.



Dîner-débat avec Bruno Le Maire, ministre de l'Économie et des Finances, 13 juin 2018

EN 2018, MMA, CMC CIC, MBO PARTENAIRES, TOTAL FOUNDATION ET EPEX SPOT SE ONT REJOINT L'IFRI COMME MEMBRES OU SOUTIENS D'UN OU PLUSIEURS PROGRAMMES DE RECHERCHE. QU'ILS EN SOIENT ICI CHALEUREUSEMENT REMERCIÉS.

La valeur de l'adhésion d'entreprise réside dans l'accès au réseau de l'Ifri et dans les échanges avec l'ensemble des parties prenantes. Par son adhésion, l'entreprise participe activement aux débats et aux événements de l'Ifri aux côtés des meilleurs experts et observateurs de la scène internationale, et contribue au rayonnement de l'expertise française en relations internationales.

## IL EXISTE AUJOURD'HUI DEUX FAÇONS DE SOUTENIR L'IFRI :

- DEVENIR MEMBRE
- SOUTENIR LES ACTIVITÉS D'UN PROGRAMME DE RECHERCHE

CES DEUX FORMES DE PARTENARIAT RELÈVENT DU MÉCÉNAT ET OFFRENT DES AVANTAGES FISCAUX.

« Conscientes de leur environnement géopolitique, les entreprises partenaires de l'Ifri entretiennent la confiance dans leur activité. Cet élément clé de leur développement s'appuie sur une relation de proximité et de partage d'expérience entre leurs pôles décisionnaires et la recherche de l'Institut. Une méthodologie unique, inscrite dans la stratégie d'entreprises toujours plus nombreuses. », Yann Roland, directeur du développement de l'Ifri.



Isabelle Carrère, fondatrice d'Alba&CO, Yann Roland, directeur du développement de l'Ifri

# Rencontres réservées aux membres et partenaires de l'Ifri

## PETITS-DÉJEUNERS, DÉJEUNERS ET DINERS-DÉBATS

PRÉSIDENTE : **THIERRY DE MONTBRIAL**

**5 mars** - *Martin Briens*, directeur du cabinet civil et militaire de la ministre des Armées

**11 avril** - *Abdelkader Messahel*, ministre des Affaires étrangères de la République Algérienne



**17 mai** - *Bernardino Leon*, président de l'Académie Diplomatique des Émirats Arabes Unis

**5 juin** - *Franciscus Verellen*, sinologue, membre de l'Institut, ancien directeur de l'École française d'Extrême Orient

**13 juin** - *Bruno Le Maire*, ministre de l'Économie et des Finances

**21 novembre** - *Nathalie Loiseau*, ministre chargée des Affaires européennes



## LES MENSUELLES IFRI/ENTREPRISES

DÉJEUNERS-DÉBATS AUTOUR D'UN CHERCHEUR DE L'IFRI OU D'UNE PERSONNALITÉ EXTÉRIEURE

PRESIDENCE : **THOMAS GOMART**

Avec le soutien de la  
Société générale



**7 mars** - **VLADIMIR POUTINE : UN QUATRIEME MANDAT POUR QUOI FAIRE ?**

*Tatiana Kastouéva-Jean*, directrice du Centre Russie/NEI, Ifri

**30 mars** - **LES ENJEUX GEOPOLITIQUES DE LA TRANSITION ENERGETIQUE EN EUROPE**

*Marc-Antoine Eyl-Mazzega*, directeur du Centre Energie, Ifri

**18 avril** - **LA CHINE EST-ELLE ENCORE COMMUNISTE ?**

*Alice Ekman*, chercheur, responsable des activités Chine du Centre Asie

**17 mai** - **AVONS-NOUS « PERDU » LA TURQUIE ?**

*Dorothee Schmid*, Responsable Programme Turquie contemporaine

**20 juin** - **LES RELATIONS ENTRE LA RUSSIE ET LES ÉTATS-UNIS : « NOUVELLE GUERRE FROIDE » ?**

*Tatiana Kastouéva-Jean*, directrice du Centre Russie/NEI ; *Laurence Nardon*, responsable du programme Amérique du Nord

**18 juillet** - **QUI SONT LES DJIHADISTES DE FRANCE ?**

*Marc Hecker*, chercheur au Centre des études de sécurité de l'Ifri, directeur des publications de l'Ifri et rédacteur en chef de Politique étrangère

**18 septembre** - **L'UE DANS LES MAINS DE L'ITALIE ?**

*Paolo Magri*, Executive Vice President et directeur, ISPI

**9 novembre** - **L'UE DANS LES MAINS DE L'ALLEMAGNE ?**

*Hans Stark*, secrétaire général du Comité d'études des relations franco-allemandes (Cerfa) de l'Ifri ; *Barbara Kunz*, chercheur au Comité d'études des relations franco-allemandes (Cerfa) de l'Ifri

**6 décembre** - **BREXIT : COMMENT DISSIPER LE BROUILLARD ?**

*Robin Niblett*, directeur, Chatham House

# Rencontres réservées aux membres et partenaires de l'Ifri (suite)

## LA TABLE DES AMBASSADEURS

### DÉJEUNERS-DÉBATS AUTOUR DES AMBASSADEURS ÉTRANGERS EN FRANCE

PRÉSIDENCE : **THIERRY DE MONTBRIAL**

**19 février** - *Juan-Manuel Gomez-Robledo*, ambassadeur du Mexique en France

**19 avril** - *Zainal Arif Mantaha*, ambassadeur de Singapour en France



*Juan-Manuel Gomez-Robledo*, ambassadeur du Mexique en France, *Thierry de Montbrial*, président de l'Ifri



*Zainal Arif Mantaha*, ambassadeur de Singapour en France, *Thierry de Montbrial*, président de l'Ifri

**21 juin** - *Alexei Meshkov*, ambassadeur de Russie en France

## CONFÉRENCES RÉSERVÉES AUX MEMBRES DE L'IFRI

**14 février - MOYEN-ORIENT : QUELS ENJEUX EN 2018 ?**

*Conférence membres*

Avec *Dorothee Schmid*, responsable du programme Turquie contemporaine et Moyen-Orient, Ifri

Présidence : *Thomas Gomart*, directeur, Ifri

**12 avril - POUTINE IV : MODERNISME OU CONSERVATISME ?**

*Conférence membres*

Avec *Tatiana Kastoueva-Jean*, directeur du centre Russie/NEI, Ifri

Présidence : *Thomas Gomart*, directeur, Ifri



*Thomas Gomart*, directeur de l'Ifri, *Thierry de Montbrial*, président de l'Ifri et *Alexei Meshkov*, ambassadeur de Russie en France

**12 décembre - COMMENT L'IFRI A INVENTÉ ET DÉVELOPPÉ L'EXPERTISE EN RELATIONS INTERNATIONALES EN FRANCE ?**

*Conférence membres*

Avec *Sabine Jansen*, professeure des Universités au Conservatoire national des arts et métiers, chercheur au Laboratoire interdisciplinaire des sciences de l'action (LIRSA)

Présidence : *Thomas Gomart*, directeur, Ifri

# Les partenaires de l’Ifri

## ENTREPRISES PARTENAIRES

AIR FRANCE  
AIR LIQUIDE SA  
AIRBUS GROUP SAS  
ARIANEGROUP  
ARQUUS  
BANQUE DE FRANCE  
BNP PARIBAS - AGENCE  
CENTRALE  
BOUYGUES  
BPIFRANCE  
BURELLE S.A.  
CAPGEMINI  
CFAO  
CITI France  
COGES  
DASSAULT AVIATION  
EDF SA  
EIFFAGE  
ENGIE SA  
EPEX SPOT  
EQUANCY  
EUTELSAT  
FACEBOOK

FONDATION CLARENCE  
WESTBURY  
FONDATION TOTAL  
GROUPAMA ASSET  
MANAGEMENT  
GROUPE ACE FINANCE &  
CONSEIL  
GROUPE LA POSTE  
GROUPE RENAULT  
GROUPE ROCHER  
GROUPE SODEXO SA  
IFP ENERGIES NOUVELLES  
INDUSTRIES ET FINANCES  
PARTENAIRES  
LAFARGEHOLCIM LTD.  
LAZARD FRERES GESTION SAS  
L'OREAL  
MAZARS  
MBDA FRANCE SAS  
MEDEF  
MERIDIAM  
MICHELIN  
MITSUBISHI FRANCE S.A.S.

MITSUI CO. EUROPE PLC,  
PARIS BRANCH  
MMA  
NAVAL GROUP  
ORANGE  
PORTICUS  
PRONUTRI  
RESEAU DE TRANSPORT  
D'ELECTRICITE  
ROTHSCHILD & CIE  
SANOFI  
SCOR SE  
SECURE WORLD FOUNDATION  
SOCIETE GENERALE  
THALES  
TOTAL SA  
UNIGRAINS  
UNION FRANCAISE  
D'ELECTRICITE  
UP  
VALLOUREC  
VEOLIA  
VIEL & CIE FINANCES

## ORGANISATIONS MEMBRES

AGENCE DE COOPERATION  
INTERNATIONALE DU JAPON  
(PARIS)  
CENTRE DE TRADUCTION DU  
MINEFI

CONSEIL SUPERIEUR DU  
NOTARIAT  
JAPAN BANK FOR  
INTERNATIONAL COOPERATION  
FRANCE

JETRO (PARIS)  
SECOURS CATHOLIQUE  
CARITAS France  
TAC ECONOMICS

## AMBASSADES MEMBRES

ALGERIE  
ALLEMAGNE  
ANDORRE EN FRANCE  
ARMENIE EN FRANCE  
AUTRICHE EN FRANCE  
BRESIL  
CHINE  
CHYPRE  
COREE DU SUD EN FRANCE  
DANEMARK  
DELEGATION GENERALE DE  
QUEBEC  
ESPAGNE  
ESTONIE  
ETATS-UNIS  
FINLANDE

GEORGIE  
GRECE  
HONGRIE EN FRANCE  
INDE  
INDONESIE  
IRAK  
IRLANDE  
ISRAEL  
JAPON  
KOSOVO  
KOWEIT  
LETONIE  
LUXEMBOURG  
MAROC  
MONACO  
NORVEGE

NOUVELLE-ZELANDE  
PAYS-BAS  
POLOGNE  
QATAR  
REPRESENTATION DE TAIPEI  
ROUMANIE  
ROYAUME-UNI  
RUSSIE  
SERBIE  
SINGAPOUR EN FRANCE  
SLOVAQUIE  
SUEDE  
SUISSE  
TURQUIE  
VIETNAM

# L’Ifri et les médias

POUR LES MEDIAS FRANÇAIS ET INTERNATIONAUX, L’IFRI EST UN LIEU DE RENCONTRE ET DE DÉBAT, TRIBUNE INDÉPENDANTE OU SE CONFRONTENT ET S’ENRICHISSENT IDÉES ET ANALYSES.

En 2018, année marquée par une déstabilisation du système international et de l’Europe en particulier, l’Ifri a été très présent dans l’espace médiatique. Outre les nombreux articles, tribunes et interviews des chercheurs (plus de **80** articles et interviews signés), l’Ifri a réalisé près de **300** interventions audiovisuelles et a fait l’objet de plus de **4 500** citations et références dans les médias français et étrangers.



En 2018, l’Ifri a été très présent dans la presse quotidienne nationale et notamment dans **Le Monde, Le Figaro, Les Échos, La Tribune, Libération** avec plus de 30 tribunes et interviews publiées. Les chercheurs de l’Ifri sont également très présents sur les plateaux de télévision et de radio – on notera des interviews dans les JT de **France 2, France 3, France 24, ARTE, Euronews, BBC, Bloomberg**, plusieurs participations dans « C dans l’air » sur **France 5** ; une présence régulière sur les chaînes d’information (**BFM** et **BFM Business, CNews, LCI**), une excellente collaboration avec **France Culture** (plus de 85 participations), **RFI** ainsi qu’avec les radios nationales **France Inter, France Info, Europe 1**. Les chercheurs de l’Ifri ont été cités dans **The New York Times, Financial Times, The Wall Street Journal, Russia Today, l’Agence de presse Xinhua, Foreign Policy** ainsi que dans la presse chinoise, arabe, africaine, européenne...



# L’Ifri et le numérique

À L’HEURE DES « FAKE NEWS », LE RÔLE D’UN *THINK TANK* TEL QUE L’IFRI EST NOTAMMENT DE PROPOSER UNE EXPERTISE FIABLE ET APPROFONDIE, À DESTINATION DES USAGERS DU WEB ET DES RÉSEAUX SOCIAUX.

En 2018, l’Ifri a renforcé sa présence numérique, principalement *via* 5 outils de communication :



- **LE SITE INTERNET : [WWW.IFRI.ORG](http://WWW.IFRI.ORG)**

Adresse de référence sur les grandes questions internationales, le site de l’Ifri a compté plus **d’1 million de visites et de téléchargements d’études en 2018**. Disponible en 4 langues (français, anglais, allemand et russe), il offre aux visiteurs la possibilité d’accéder facilement aux travaux de l’Ifri et de suivre son actualité.

- **LES RESEAUX SOCIAUX :**



**FACEBOOK** : Avec **100 000** abonnés, la page Facebook de l’Ifri interagit au quotidien avec le grand public. Études, contenus média, vidéo et infographies y sont publiés à un rythme soutenu. Au-delà de la portée importante des publications, cette page permet également le recueil et la prise en compte des avis des internautes sur l’expertise apportée.



**TWITTER** : Instantanéité de l’information, communication ciblée, contacts multiples avec les sphères politique, médiatique et institutionnelle, plus de **25 000** abonnés ont accès chaque jour à l’actualité de l’Ifri.

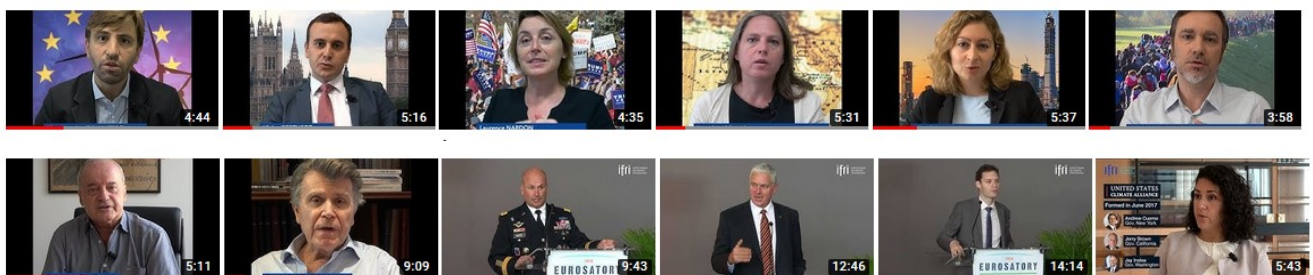


**LINKEDIN** : Plateforme de référence pour les professionnels, l’Ifri diffuse quotidiennement et en avant-première des contenus riches et diversifiés à ses **20 000** abonnés.

- **LES VIDÉOS**



**YOUTUBE** : Plate-forme vidéo de référence, l’Ifri y a publié plus de **60 vidéos exclusives en 2018** et compte plus de **2 000 abonnés**.



- **INFOGRAPHIES**

En 2018, l’Ifri a publié plus de 20 infographies destinées à promouvoir auprès du grand public, les points clés des études et notes.

## L’IFRI ÉLARGIT SA VISIBILITÉ DANS LA BLOGOSPHERE AVEC TROIS BLOGS :

[ultimataratio-blog.org](http://ultimataratio-blog.org), le blog du Centre des études de sécurité, un des principaux blogs sur les questions de défense  
[politique-etrangere.com](http://politique-etrangere.com), le blog de la revue *Politique étrangère*  
[afriquedecryptages.wordpress.com](http://afriquedecryptages.wordpress.com), le blog du programme Afrique subsaharienne de l’Ifri

# World Policy Conference

ONZIÈME ÉDITION

26-28 OCTOBRE 2018, RABAT

La onzième édition de la *World Policy Conference* (WPC) s'est tenue à Rabat du 26 au 28 octobre 2018. Comme les précédentes, elle a rassemblé des responsables politiques et économiques, des experts et des leaders d'opinion qui ont débattu des problèmes globaux du moment et de la gouvernance mondiale.

La réunion a été ouverte par une introduction de **Thierry de Montbrial**, des messages du **Général Michel Aoun**, Président du Liban, et de **Sa Sainteté Bartholomée I<sup>er</sup>**, Archevêque de Constantinople, ainsi qu'une allocution du Premier Ministre de la Côte d'Ivoire, **Amadou Gon Coulibaly**.

Les seize sessions plénières ont été consacrées aux défis posés à la gouvernance mondiale dans des domaines tels que : *L'avenir de l'euro*, *Les Conséquences de Trump* ou *Les impacts d'un monde connecté*. Parmi les intervenants éminents qui ont apporté leur éclairage, on citera **Karin Kneissl** (ministre fédérale autrichienne de l'Europe, de l'Intégration et des Affaires étrangères), **Amadou Gon Coulibaly** (premier Ministre de la Côte d'Ivoire), **Jean-Paul Agon** (président-directeur général de L'Oréal), **László Trócsányi** (ministre de la Justice de la Hongrie), **Josep Borrell** (ministre des Affaires étrangères, de l'Union européenne et de la Coopération, Espagne), **Tsakhagiyn Elbegdorj** (ancien président, Mongolie), **Jean-Yves Le Gall** (président du Centre National d'Etudes Spatiales, président du Conseil de l'Agence spatiale européenne), **Lionel Zinsou** (ancien Premier ministre du Bénin, co-président de SouthBridge), **Leung Chun-ying** (vice-président du Comité national de la Conférence consultative politique du peuple chinois), **Francis Gurry** (directeur général de l'Organisation Mondiale de la Propriété Intellectuelle), **Jean-Louis Bourlanges** (député français) et **Hubert Védrine** (ancien ministre français des Affaires étrangères).

Les ateliers se sont concentrés sur trois grands axes – *finance et économie mondiales*, *énergie/climat et Afrique* –, considérés sous l'angle de la gouvernance mondiale. Les discussions ont été particulièrement constructives, avec des participants comme **Jean-Claude Trichet** (président du Conseil d'administration de l'Institut Bruegel et ancien président de la BCE), **Richard Cooper** (professeur d'économie, Université de Harvard), **Ladislav Paszkiewicz** (vice-Président, stratégie et climat, Total), **Daniel Daianu** (membre du Conseil d'administration de la Banque centrale de Roumanie, ancien ministre des Finances), **Olivier Appert** (président du Conseil Français de l'Energie et du Comité français du Conseil Mondial de l'Energie), **Leila Benali** (présidente de l'Arab Energy Forum), **Nobuo Tanaka** (ancien directeur exécutif, IEA, président de la Sasakawa Peace Foundation) ou encore **Bertrand Badré** (fondateur et PDG de Blue like an Orange Sustainable Capital, ancien directeur général de la Banque mondiale).

Autour de hautes personnalités comme **Laurent Fabius** (président du Conseil constitutionnel, ancien Premier ministre français), **Mustapha Bakkoury** (président de la Moroccan Agency for Solar Energy), **Nasser Bourita** (ministre des Affaires Etrangères, Royaume du Maroc), **Hailemariam Desalegn** (ancien Premier ministre de l'Ethiopie) et **Olivier Blanchard** (Senior Fellow Fred Bergsten au Peterson Institute, ancien économiste en chef du FMI), les déjeuners et dîners-débats ont permis de nombreux échanges sur des sujets tels que : *la situation économique mondiale*, *les énergies renouvelables* ou *le développement de l'Afrique*.



Ali Aslan, Josep Borrell, Karin Kneissl, Michael Lothian, Nicolas Véron et Jean-Louis Bourlanges ont débattu autour de quelques enjeux stratégiques européens lors de la session 14 de la WPC.



Laurent Fabius, Président du Conseil Constitutionnel, a pris la parole lors d'un dîner-débat sur le thème de l'environnement, aux côtés de Thierry de Montbrial, Président et Fondateur de la WPC.

#### Sponsors :

OCP Policy Center, Total, Banque du Liban, Poongsan, Groupe Renault, L'Oréal, Airbus, PMI Impact, KNGK Group, Capgemini, United Way, CNES, EximBank.

#### Partenaires médias :

*Les Échos*, *Nikkei*, *Matin Première*, *Africa 24*, *Afrika News*, *L'Orient-Le Jour*, *Le Matin*, *RFI*, *Maeil Business Newspaper*, *An-Nahar*.

#### Sites Web :

[www.worldpolicyconference.com](http://www.worldpolicyconference.com)  
[www.worldpolicyconferencetv.com](http://www.worldpolicyconferencetv.com)



# L'Équipe

Au 31 décembre 2018

**Thierry de Montbrial**, président, membre de l'Académie des sciences morales et politiques  
Florence Richomme, chargée de projets et assistante du président

**Thomas Gomart**, directeur  
Lea Metke, chargée de mission

**Valérie Genin**, secrétaire général  
Karine Lusardi, assistante du secrétaire général

**Doïna Romanenko**, directrice de cabinet du président  
Vincent Delaire, assistant

**Dominique David**, conseiller du président

**Song-Nim Kwon**, directeur exécutif de la WPC  
Marion Jacquin, Manon Gautier, Alix Baruteau

**Natacha Crance**, responsable de la communication

## COMITE DE DIRECTION

**Thomas Gomart**, directeur  
**Valérie Genin**, secrétaire général  
**Yann Roland**, directeur du développement  
**Marc Hecker**, directeur des publications  
**Françoise Nicolas**, directeur du Centre Asie  
**Tatiana Jean**, directrice du Centre Russie  
**Corentin Brustlein**, directeur du centre des études de sécurité

## RAMSES

Thierry de Montbrial et Dominique David, codirecteurs

## Politique étrangère

Dominique David, rédacteur en chef  
Marc Hecker, rédacteur en chef

## RECHERCHE / ADMINISTRATION

### Europe

#### Comité d'études des relations franco-allemandes (Cerfa)

Hans Stark, secrétaire général  
Barbara Kunz, chercheur  
Katja Borck, chargée de projets  
Catherine Naiker, assistante

#### Centre franco-autrichien (CFA)

Dominique David, président

#### Centre Russie/NEI

Tatiana Kastouéva-Jean, directrice  
Julien Nocetti, chercheur  
Anne Souin, chargée de projets  
Maxime Audinet, chercheur junior

#### Centre Asie Ifri

Françoise Nicolas, directeur  
Céline Pajon, chercheur  
John Seaman, chercheur  
Alice Ekman, chercheur

#### Programme Turquie/Moyen-Orient

Dorothee Schmid, responsable  
Cécile de Cordier, assistante

#### Centre Afrique subsaharienne

Alain Antil, responsable  
Victor Magnani, chargé de projets  
Clélie Nallet, chercheur

#### Programme Amérique du Nord

Laurence Nardon, responsable

#### Centre des études de sécurité

Corentin Brustlein, directeur  
Élie Tenenbaum, chercheur  
Marc Hecker, chercheur  
Aline Lebœuf, chercheur  
Morgan Paglia, chercheur junior

#### Laboratoire de recherche sur la défense (LRD)

Élie Tenenbaum, coordinateur  
Corentin Brustlein, chercheur  
Serge Caplain, chercheur  
Aline Lebœuf, chercheur

#### Centre Énergie

Marc-Antoine Eyl-Mazzega, directeur  
Carole Mathieu, chercheur  
Cécile de Cordier, assistante

#### Centre Migrations et Citoyennetés

Christophe Bertossi, directeur  
Matthieu Tardis, chercheur

## PUBLICATIONS

Marc Hecker, directeur des publications  
Sharleen Lavergne, secrétaire de rédaction, chargée de diffusion  
Daphné Bertin, secrétaire de rédaction

#### Bibliothèque-Documentation

Daniel Marier, documentaliste  
Azra Isakovic, documentaliste

#### Communication digitale

Dimitri Von Buren, chargé de communication digitale

## DIRECTION DU DÉVELOPPEMENT

Yann Roland, directeur du développement  
Sandrine Bañales, chargée des relations avec les entreprises  
Barbara M'Chiri, chargée des relations avec les membres individuels

## SECRETARIAT GÉNÉRAL

Valérie Genin, secrétaire général  
Karine Lusardi, assistante  
Nadia Fraioli, chargée des déplacements

#### Comptabilité

Annie Acher, comptable et gestionnaire de paie

#### Services généraux

Nathalie Magnier, directeur  
Mhenna Larbes, chargé des services généraux  
Nicolas Lang, technicien  
Barbara M'Chiri, assistante, Catherine Naiker, Marie-Claire Bani- Amer, hôtesse d'accueil

# Conseil d'administration

## Président

**Thierry de Montbrial**, président de l'Ifri, membre de l'Académie des sciences morales et politiques

## Vice-président

**Louis Schweitzer**, président d'honneur de Renault

## Trésorier

**François Drouin**, président de la société ETI Finance

## Membres

**Jean-Paul Agon**, président directeur général de l'Oréal  
**Marianne Bastid-Bruguière**, membre de l'Académie des Sciences morales et politiques

**Marie-Françoise Bechtel**, vice-présidente de la Fondation Res Publica, conseiller d'Etat (h), ancienne directrice de l'ENA

**Agnès Bénassy-Quéré**, professeur à l'Université Paris I Panthéon Sorbonne, professeur à Paris School of Economics

**Jean-Louis Boulrangès**, député, conseiller maître honoraire à la Cour des comptes

**Jean Burelle**, président, Burelle S.A.

**Nathalie Delapalme**, Directeur exécutif et administrateur de la Fondation Mo Ibrahim (promotion de bonnes pratiques de gouvernance en Afrique et reconnaissance de l'excellence du leadership africain)

**Hervé Gaymard**, ancien ministre, ancien député, président du Conseil départemental de la Savoie

**Elisabeth Guigou**, ancienne ministre, ancienne députée, présidente de la Fondation Anna Lindh pour le dialogue des cultures en Méditerranée

**Marion Guillou**, présidente du conseil d'administration d'Agreenium, Institut agronomique, vétérinaire et forestier de France, conseillère d'Etat en service extraordinaire

**Didier Lallement**, préfet de police de Paris, conseiller maître à la Cour des Comptes

**André Lévy-Lang**, fondateur et président de l'Institut Louis Bachelier

**Christine Manigand**, professeur d'histoire contemporaine à l'Université Paris 3 Sorbonne Nouvelle

**Jean-Claude Meyer**, vice-président de Rothschild Europe

**Christian Noyer**, gouverneur honoraire de la Banque de France

**Serge Sur**, professeur émérite de droit public à l'Université Panthéon-Assas (Paris II)

**Mostafa Terrab**, président directeur général du Groupe OCP

# Conseil stratégique

## Président

**Thierry de Montbrial**, membre de l'Académie des sciences morales et politiques, président de l'Ifri

## Membres

**Jean-Pierre Chevènement**, ancien ministre, ancien sénateur, président de la Fondation Res Publica

**Dominique David**, conseiller du président, Ifri

**Etienne de Durand**, délégué à la prospective et à la stratégie de la politique de défense, DGRIS, ministère des Armées

**Stanislas de Laboulaye**, ancien ambassadeur

**Alain Dejammet**, ambassadeur de France

**Bertrand Deroubaix**, directeur des Affaires publiques, Total

**Christine Desouches**, expert-consultant auprès d'Organisations internationales, ancien Conseiller spécial chargé des Affaires politiques et diplomatiques du Secrétaire général de la Francophonie

**Karim El Aynaoui**, directeur général de Policy Center for the New South, Dean of the School of Economics and Social Science, Université Mohammed VI Polytechnique

**Nicole Gnesotto**, professeure au Conservatoire national des arts et métiers, titulaire de la chaire "Union européenne : institutions et politiques", présidente du conseil d'administration de l'Institut des hautes études de défense nationale (IHEDN)

**Thomas Gomart**, directeur, Ifri

**Sylvie Goulard**, second sous-gouverneur, Banque de France, ancienne ministre, ancienne députée européenne

**Fadia Kiwan**, directrice honoraire de l'Institut des sciences politiques à l'Université Saint-Joseph de Beyrouth

**Jean-David Levitte**, ambassadeur de France, membre de l'Académie des sciences morales et politiques

**Joseph Maïla**, professeur de géopolitique, de médiation et de relations internationales à l'ESSEC, ancien recteur de l'Institut Catholique de Paris

**Patrick Messerlin**, professeur émérite à Sciences Po, directeur du Groupe d'Economie Mondiale à Sciences Po

**Anne-Thida Norodom**, professeur de droit public à l'université Paris Descartes

**Georges-Henri Soutou**, professeur émérite d'histoire contemporaine à l'Université de Paris IV, membre de l'Académie des sciences morales et politiques

**Justin Vaïsse**, directeur du Centre d'analyse, de prévision et de stratégie (CAPS), ministère de l'Europe et des Affaires étrangères



# La Recherche

## *UNITÉS RÉGIONALES*

### EUROPE

- COMITE D'ÉTUDES DES RELATIONS FRANCO-ALLEMANDES (CERFA)
- CENTRE FRANCO-AUTRICHIEN POUR LE RAPPROCHEMENT EN EUROPE (CFA)

### CENTRE RUSSIE/NEI

### CENTRE ASIE

### MAGHREB/MOYEN-ORIENT/MÉDITERRANÉE

- TURQUIE CONTEMPORAINE
- MOYEN-ORIENT
- PARTENARIAT IFRI – OCP POLICY CENTER

### PROGRAMME AFRIQUE SUBSAHARIENNE

### PROGRAMME AMÉRIQUE DU NORD

## *UNITÉS TRANSVERSALES*

### CENTRE DES ÉTUDES DE SECURITÉ/LABORATOIRE DE RECHERCHE SUR LA DÉFENSE (LRD)

### CENTRE ÉNERGIE

### CENTRE MIGRATIONS ET CITOYENNETÉS

# UNITÉS RÉGIONALES

## EUROPE

*Comité d'études  
des relations  
franco-  
allemandes  
(Cerfa)*



CRÉÉ EN 1954 PAR UN ACCORD INTERGOUVERNEMENTAL ENTRE LA RÉPUBLIQUE FÉDÉRALE D'ALLEMAGNE ET LA FRANCE, LE COMITÉ D'ÉTUDES DES RELATIONS FRANCO-ALLEMANDES (CERFA) EST AUJOURD'HUI UN DES PLUS ANCIENS ORGANES COMMUNS AUX DEUX PAYS.

SES PRINCIPALES MISSIONS SONT DE :

- CONTRIBUER À UNE MEILLEURE CONNAISSANCE DES APPROCHES RESPECTIVES DES DEUX PAYS EN MATIÈRE POLITIQUE, SOCIÉTALE ET ÉCONOMIQUE ;
- ANALYSER LA RELATION FRANCO-ALLEMANDE DANS UNE UNION EUROPÉENNE (UE) EN CONSTANTE ÉVOLUTION.

### ÉQUIPE

**Hans Stark**, secrétaire général du Cerfa, professeur des universités

*Domaines d'expertise* : Allemagne contemporaine : politique intérieure, politique étrangère ; Relations franco-allemandes : problèmes de sécurité, construction européenne ; Intégration européenne : histoire de la construction européenne, politique étrangère et de sécurité commune

**Barbara Kunz**, chercheur

*Domaines d'expertise* : L'Allemagne contemporaine et les relations franco-allemandes, la politique étrangère et de sécurité allemande, la France et l'Allemagne dans la PSDC et à l'OTAN, le triangle de Weimar et la politique de voisinage à l'est, politiques de sécurité des pays nordiques, questions de sécurité dans la région de la mer baltique, représentante de l'Ifri au sein de l'OSCE Network of Think Tanks and Academic Institutions

**Katja Borck**, chargée de projets, « Dialogue d'avenir franco-allemand »

**Catherine Naiker**, assistante

## PUBLICATIONS ÉLECTRONIQUES

### « Notes de l'Ifri »

#### *Notes du Cerfa*

Cinq thèses sur la « crise des réfugiés » en Allemagne, *Nele Wissmann*, n° 142, mai 2018.

La formation en alternance : clé de voute du *made in Germany* ?, *Gerhard Bosch*, n° 143, juillet 2018.

Entre crise politique et tentative de relance européenne : interrogations allemandes, *Hans Stark*, n° 144, septembre 2018.

Transformation numérique de l'industrie : l'enjeu franco-allemand, *Dorothee Kohler, Jean Weisz*, n° 145, décembre 2018.

#### *Visions franco-allemandes*

Beyond “pro” and “anti” Putin: Debating Russia Policies in France and Germany, *Barbara Kunz*, n° 28, janvier 2018.

De Meseberg à nulle part. Des impulsions franco-allemandes pour la zone euro, *Eileen Keller*, n° 29, novembre 2018.

### « Editoriaux de l'Ifri »

Pour une initiative franco-allemande en faveur des jeunes en Europe, *Groupe de réflexion franco-allemand*, février 2018.

Vers un nouveau traité de l'Elysée : une coopération franco-allemande plus substantielle au service de l'Europe, *Groupe de réflexion franco-allemand*, avril 2018.

### Contributions et articles hors Ifri

La fin de la « culture de la retenue » ? La politique étrangère de l'Allemagne sous le gouvernement Merkel III, *Hans Stark, Allemagne d'aujourd'hui*, n° 222, janvier 2018.

Allemagne : la révolte des urnes, *Hans Stark, Alternatives économiques*, n° 113, janvier 2018.

La République de Berlin implose-t-elle ?, *Hans Stark, Analyse Opinion Critique Media*, mars 2018.

La politique étrangère européenne en 2027 : se préparer à l'inattendu, *Dialogue d'avenir franco-allemand*, mars 2018.

Washington should help Europe achieve “Strategic Autonomy”, not fight it, *Barbara Kunz, Ronja Kempin, War On The Rocks*, avril 2018.

The Three Dimensions of Europe's Defense Debate, *Barbara Kunz, GMF Policy Brief*, juin 2018.

Den Deutsch-Französischen Verteidigungs- und Sicherheitsrat erneuern, *Barbara Kunz, SWP "Kurz gesagt"*, juin 2018.

The Real Roots of Germany's Defense Spending Problem, *Barbara Kunz, War On The Rocks*, juillet 2018.

A French View: Oil and Water, *Barbara Kunz, DGAP Berlin Policy Journal*, août 2018.

Le couple franco-allemand en défaut, *Hans Stark, Xavier Pacreau, Annuaire français des relations internationales*, septembre 2018.

The Wider Context: Germany's Baltic Engagement, the "Munich Consensus" and the Future of European Security, *Barbara Kunz, Perceptions of Germany in the Security of the Baltic Sea Region*, octobre 2018.

Cinquante ans après mai 68 – où en sont les gauches en France et en Allemagne ?, *Hans Stark, Dominique David, Allemagne d'aujourd'hui*, n° 226, décembre 2018.

**Des difficultés franco-allemandes**, Hans Stark, Jérôme Vaillant, *Allemagne d'aujourd'hui*, n° 226, décembre 2018.

**Le couple franco-allemand – un moteur toujours indispensable dans une Europe en crise**, Hans Stark, *La Lettre Diplomatique*, n° 124, décembre 2018.

## DÉBATS

### **23 janvier - FRANCE, GERMANY, AND THE QUEST FOR EUROPEAN STRATEGIC AUTONOMY. FRANCO-GERMAN DEFENCE COOPERATION IN A NEW ERA, Bruxelles**

En partenariat avec la SWP

Avec : Barbara Kunz, Research Fellow, Ifri; Ronja Kempin, Senior Fellow, SWP; Camille Grand, Assistant Secretary General for Defence Investment, NATO; Sven Biscop, Director, Egmont, Brussels

### **15 février - RELANCER LA COOPÉRATION FRANCO-ALLEMANDE PAR UN NOUVEAU TRAITÉ BILATÉRAL ?**

*Groupe de réflexion franco-allemand*

En partenariat avec la Fondation Genshagen

### **28 février - PRESENTATION DU RAPPORT „FRANCE, GERMANY, AND THE QUEST FOR EUROPEAN STRATEGIC AUTONOMY“, Berlin**

En partenariat avec la SWP

Avec Anne-Marie Descôtes, ambassadrice de France en Allemagne ; Bettina Cadenbach, chargée de politique de sécurité, Ministère fédéral des Affaires étrangères ; Barbara Kunz, chercheur au Cerfa, Ifri ; Ronja Kempin, chercheur, SWP

### **26 mars - ÉLUE POUR DURER ? LES DÉFIS ET ALÉAS DU NOUVEAU GOUVERNEMENT MERKEL**

Avec Ulrich Eith, professeur à l'université de Fribourg et directeur de l'Institut pour l'éducation politique au Bade-Wurtemberg ; Hans Stark, secrétaire général du Cerfa et professeur à l'université Paris-Sorbonne

Présidence : Barbara Kunz, chercheur au Cerfa, Ifri

### **20-22 avril - DIALOGUE D'AVENIR FRANCO-ALLEMAND – 1<sup>ER</sup> SÉMINAIRE, Fribourg-en-Brisgau**

En partenariat avec la Fondation Robert Bosch et la DGAP

Avec Johannes Hillje, conseiller en politique et en communication ; Baptiste Enaud et Ariane Forgues, fondateurs du projet « Des Europe & Des Hommes » ; Vera Rudolph, conseillère Arte pour la direction de SWR, lauréate du Prix franco-allemand du Journalisme 2017 ; Christine Pütz, chargée des questions européennes, Fondation Heinrich Böll, Berlin

### **16 mai - LA FORMATION DUALE EN ALLEMAGNE : REMÈDE MIRACLE POUR COMBATTRE LE CHOMAGE DES JEUNES ?**

Avec Gerhard Bosch, professeur des universités, sociologue et spécialiste de la politique de l'emploi des jeunes, Université de Duisbourg ; Margarete Riegler-Poyet, chef du service formations, Chambre franco-allemande de Commerce et d'Industrie (CFACI), Paris

Présidence : Hans Stark, secrétaire général du Cerfa, Ifri et professeur de civilisation allemande à Sorbonne Université

### **22 mai - SÉMINAIRE POUR L'INSTITUT DIPLOMATIQUE ET CONSULAIRE DU MINISTÈRE DE L'EUROPE ET DES AFFAIRES ÉTRANGÈRES**

Avec Thomas Gomart, directeur de l'Ifri ; Eileen Keller, chercheur, Institut franco-allemand de Ludwigsburg ; Barbara Kunz, chercheur au Comité d'études des relations franco-allemandes de l'Ifri ; Nele Wissmann, chercheur associé au Cerfa de l'Ifri ; Michel Drain, chercheur associé au Cerfa de l'Ifri

Présidence : Hans Stark, secrétaire général du Cerfa de l'Ifri, professeur de civilisation allemande à Sorbonne Université

### **31 mai-2 juin - DIALOGUE D'AVENIR FRANCO-ALLEMAND – 2<sup>E</sup> SÉMINAIRE, Stockholm**

En partenariat avec la Fondation Robert Bosch, la DGAP et le Global Utmaning

Avec Alexander Crawford, Acting CEO, Global Utmaning, Stockholm; Ulf Dahlsten, Chair of Global Utmaning's Social Economics Council, Research Associate at LSE, former Secretary of State in the government of Olof Palme, Stockholm; Mikolaj Norek, Entrepreneur, Managing Director of the Forum for Innovation Management at the Karl-Adam Bonnier Foundation, Stockholm

### **25 juin - PRO-EUROPÉEN, RÉFORMISTE, JUPITER : REGARDS CROISÉS FRANCO-ALLEMANDS SUR EMMANUEL MACRON, Institut Goethe, Paris**

En partenariat avec l'Institut Goethe à Paris

Avec *Barbara Honrath*, directrice de l'Institut Goethe à Paris ; *Barbara Kunz*, chercheur au Cerfa, Ifri ; *Jean-Dominique Merchet*, éditorialiste à l'Opinion ; *Michaela Wiegel*, correspondante de la Frankfurter Allgemeine Zeitung

Présidence : *Barbara Kostolnik*, correspondante de la radio allemande ARD, Paris

### **11-13 octobre - DIALOGUE D'AVENIR FRANCO-ALLEMAND – 3<sup>E</sup> SÉMINAIRE, Saint-Ouen**

En partenariat avec la Fondation Robert Bosch et la DGAP

Avec *Sabine Thillaye*, présidente de la Commission des Affaires européennes de l'Assemblée nationale, députée d'Indre-et-Loire, LaREM ; *Jacques Beltran*, conseiller spécial de la Présidente de la région Ile-de-France, chargé des Affaires européennes et internationales, Paris ; *Bettina König*, députée, Chambre des députés de Berlin, sociaux-démocrates/SPD ; *Alain Lamassoure*, député au Parlement européen, PPE, ancien ministre délégué aux Affaires européennes, Paris/Bruxelles

### **12 novembre - EXISTE-T-IL UN « ANTI 68 » DANS LE DÉBAT POLITIQUE ACTUEL ? REGARDS CROISÉS FRANCO-ALLEMANDS, Institut Goethe, Paris**

En partenariat avec l'Institut Goethe à Paris

Avec *Barbara Honrath*, directrice, Goethe Institut Paris ; *Barbara Kunz*, chercheur au Cerfa, Ifri ; *Boris Gobille*, politologue, Ecole Normale Supérieure de Lyon ; *Armin Nassehi*, sociologue, Université de Munich

Présidence : *Claire Demesamy*, politologue, Deutsche Gesellschaft für Auswärtige Politik, Berlin

### **13 novembre - LA POLITIQUE MIGRATOIRE ET SES CONSEQUENCES SOCIO POLITIQUES EN ALLEMAGNE, EN FRANCE ET EN EUROPE, Genshagen**

*Groupe de réflexion franco-allemand*

En partenariat avec la Fondation Genshagen

### **5 décembre - L'EUROPE FACE À « BELT & ROAD »**

En collaboration avec le Centre Asie de l'Ifri et la fondation Friedrich Ebert Stiftung (FES) à Berlin

Thèmes abordés : « Belt & Road » : une nouvelle forme de mondialisation à la chinoise ? ; Belt & Road : quels enjeux pour la France et Allemagne ? Analyse croisée des perceptions nationales ; Belt & Road : quels enjeux pour l'Europe ? ; Un agenda commun pour les relations de l'Europe avec la Chine ?

Avec *Stefan Dehnert*, directeur, Friedrich Ebert Stiftung Paris, *Françoise Nicolas*, directeur du Centre Asie, Ifri ; *Hans Stark*, secrétaire général du Comité d'études des relations franco-allemandes (Cerfa), Ifri ; *Alice Ekman*, chercheur, responsable des activités Chine, Centre Asie, Ifri ; *Metin Hakverdi*, député, vice-porte-parole du groupe parlementaire SPD sur les affaires européennes, membre de la commission des affaires européennes ; *Nadine Godehardt*, groupe de recherche Asie de la SWP ; *Eric-André Martin*, chargé de mission auprès du Directeur, Ifri ; *Dirk Bergrath*, directeur du département Europe, IG Metall ; *Benjamin Frugier*, directeur exécutif, Direction du développement des entreprises et des Projets, Fédération des Industries Mécaniques ; *Rudolf Fürst*, responsable du centre pour les relations UE-Asie, Institut des relations internationales de Prague ; *George N. Tzogopoulos*, chargé de recherche au Centre international de formation européenne (CIFE)

### **6 décembre - QUELLE RÉFORME POUR LA ZONE EURO ? IMPULSIONS FRANCO-ALLEMANDES, Bruxelles**

Avec *Eric-André Martin*, chargé de mission auprès du Directeur et conseiller Europe, Ifri ; *Vincent Aussilloux*, économiste, chef du département Economie-Finances, France Stratégie, Paris ; *Eileen Keller*, politologue, conseillère politique économique, Institut franco-allemand (dfi), Ludwigsbourg

Présidence : *Sandra Parthie*, Head of Brussels Liaison Office, German Economic Institute (IW Köln), Bruxelles

### **19 décembre - LA FRANCE ET L'ALLEMAGNE FACE A L'ANTISÉMITISME**

Thèmes abordés : Antisémitisme en France et en Allemagne : quelles sources ? Quels vecteurs ? ; Comment renforcer l'efficacité de la lutte contre l'antisémitisme ?

Avec *Frédéric Potier*, préfet, délégué interministériel à la lutte contre le racisme, l'antisémitisme et la haine anti-LGBT (Dilcrah) ; *Hans Stark*, secrétaire général du Comité d'études des relations franco-allemandes (Cerfa), Ifri ; *Jérémy Peltier*, directeur des études, Fondation Jean-Jaurès ; *Julia Bernstein*, professeure, Frankfurt University of Applied Studies ; *Samuel Ghiles-Meilhac*, sociologue, Ministère de l'enseignement supérieur ; *Simone Rodan-Benzaquen*, directrice de l'American Jewish Committee (AJC) Europe ; *Deidre Berger*, directrice de l'American Jewish Committee (AJC) Berlin ; *Iannis Roder*, directeur de l'Observatoire de l'éducation de la Fondation Jean-Jaurès, responsable des formations au Mémorial de la Shoah ; *Marc Hecker*, chercheur au Centre des études de sécurité (CES), Ifri ; *Felix Klein*, commissaire du gouvernement fédéral chargé de la vie juive en Allemagne et de la lutte contre l'antisémitisme



# Centre franco- autrichien pour le rapprochement en Europe



ORGANISATION INTER-GOUVERNEMENTALE FRANCO-AUTRICHIENNE CRÉÉE EN 1978, LE CENTRE FRANCO-AUTRICHIEN POUR LE RAPPROCHEMENT EN EUROPE TRAVAILLE À CONSOLIDER LES RELATIONS BILATÉRALES ENTRE LA FRANCE ET L'AUTRICHE. IL S'ATTACHE AUX DÉFIS LIÉS AU PROCESSUS D'ÉLARGISSEMENT DE L'UNION EUROPÉENNE EN DIRECTION DE L'EUROPE CENTRALE ET ORIENTALE ; ET A POUR MISSION D'AIDER À DÉVELOPPER TOUS LES DIALOGUES, PUBLICS ET PRIVÉS, ENTRE LES PAYS D'EUROPE, SUR L'AVENIR DES INSTITUTIONS EUROPÉENNES ET L'ARCHITECTURE DU CONTINENT.



## ÉQUIPE

**Dominique David**, président

**Wolfgang Wosolsobe**, secrétaire général

**Peter Jankowitsch**, ancien secrétaire général, membre du Comité de direction

**Florent Marciacq**, chargé de mission

**Magda Stumvoll**, chargée de projet

**Dominique Letourneur**, conseiller

## OUVRAGES

**Brücken Zu Europa/Un trait d'union en Europe**, Florent Marciacq, Vienne, Edition Steinbauer, mars 2018 (Préface de Thierry de Montbrial et Peter Jankowitsch).

## DÉBATS

### 27 mars - UNION EUROPÉENNE : QUELS PROGRÈS VERS UNE DÉFENSE COMMUNE ?

Présidence : Dominique David, conseiller du président, Ifri, président du CFA

Avec Général Wolfgang Wosolsobe, secrétaire général du Centre franco-autrichien pour le Rapprochement en Europe ; Colonel Frédéric Pesme, adjoint à la Division Euratlantique de l'État-Major des Armées, France

#### **4 avril - RENCONTRE AVEC NIKOLA DIMITROV, MINISTRE DES AFFAIRES ÉTRANGÈRES DE L'ARYM (MACEDOINE DU NORD)**

Présidence : *Dominique David*, conseiller du président, Ifri, président du CFA

#### **23 mai - FORUM DIALOGUE DE MINSK - EUROPE DE L'EST : EN RECHERCHE DE SÉCURITÉ POUR TOUS, Minsk**

Ouverture : *Yauheni Preiherman*, Head, Minsk Dialogue Track-II Initiative; *Wolfgang Sender*, Belarus Country Director, Konrad Adenauer Foundation, Germany; *Vladimir Makei*, Minister of Foreign Affairs of Belarus

Avec *Sergey Glaziev*, Advisor to the Russian President, Russia; *Erkki Tuomioja*, Member of the Parliament of Finland; Minister of Foreign Affairs of Finland (2000-2007; 2011-2015), Finland; *Alexandre Guessel*, Director of Political Affairs, Council of Europe; *Thomas Graham*, Managing Director, Kissinger Associates, USA; *Sun Zhuangzhi*, Director, Institute of Russian, Eastern European and Central Asian Studies, Chinese Academy of Social Sciences, China; *Hannes Swoboda*, Director, International Institute for Peace, former Member of the European Parliament, Austria; *Jovan Kovačić*, President, East-West Bridge, Serbia; *Oleg Kravchenko*, Deputy Minister of Foreign Affairs of Belarus; *Volodymyr Khandogyi*, President, Ukrainian Foreign Policy Association; acting Minister of Foreign Affairs of Ukraine (2009), Ukraine; *Vladislav Kulminski*, Executive Director, Institute for Strategic Initiatives and former Political Advisor to the Prime Minister of Moldova, Moldova; *Gwendolyn Sasse*, Director, Centre for East European and International Studies (ZOIS), Germany; *Vyacheslav Kholodkov*, Head, Centre for the Near Abroad Studies, Russian Institute for Strategic Studies, Russia; *Eugene Rumer*, Director and Senior Fellow, Russia and Eurasia Programme, Carnegie Endowment for International Peace, USA; *Dirk Schuebel*, Head of Division, Eastern Partnership Bilateral, European External Action Service; *Timur Onica*, Programme Officer East, European Endowment for Democracy, Belgium-Moldova; *Andrey Devyatkov*, Senior Research Fellow, Institute of Economy, Russian Academy of Sciences, Russia; *Tony van der Togt*, Senior Research Fellow, Clingendael Netherlands Institute of International Relations, Netherlands; *Eugene Chausovsky*, Senior Eurasia Analyst, Stratfor, USA; *Jörg Radeke*, Managing Economist, Berlin Economics, Germany; *Elena Korosteleva*, Professor of International Politics, Director of the Global Europe Centre, University of Kent, UK; *Hanna Shelest*, Editor-in-Chief, Ukraine Analytica, Ukraine; *Sergey Markedonov*, Associate Professor, Russian State University for the Humanities; *Jana Kobzova*, Policy Director, Rasmussen Global, Slovakia; *Andrew Wilson*, Senior Policy Fellow, European Council on Foreign Relations, UK; *Vladimir Socor*, Senior Fellow, Jamestown Foundation, USA; *Balázs Jarábik*, Nonresident Scholar, Russia and Eurasia Programme, Carnegie Endowment for International Peace, Slovakia; *Sir Roderic Lyne*, Adviser, Russia and Eurasia Programme, Chatham House, UK and Ambassador to Russia (2000-2004), UK; *Alexander Iskandaryan*, Director, Caucasus Institute, Armenia; *Andrey Sushentsov*, Head, Analytical Agency "Foreign Policy"; Programme Director, Valdai Discussion Club, Russia; *Valbona Zeneli*, Director of the Black Sea and Eurasia Program, College of International and Security Studies at the George C. Marshall European Center, Germany-Albania; *Paul Révay*, Member of the Board of Trustees, "Friends of Europe" (Belgium), France; *Tatiana Romanova*, Associate Professor, Jean Monnet Chair, School of International Relations, St. Petersburg University, Russia; *Alexander Lukashenko*, President of the Republic of Belarus; *Thomas Greminger*, Secretary General, Organisation for Security and Cooperation in Europe; *James Appathurai*, Deputy Assistant Secretary General for Political Affairs and Security Policy, NATO; *Nikolai Bordyuzha*, Secretary General, Collective Security Treaty Organisation (2003-2017), Russia; *Maira Mora*, Director General, Council of the Baltic Sea States; *Christine Muttonen*, President of the Parliamentary Assembly, Organisation for Security and Cooperation in Europe (2016-2017), Austria; *Munira Shahidi*, Professor, Tajik National University, Tajikistan; *Li Qinggong*, Director, Centre for National Security, Eurasian System Science Research Association, China; *Anar Valiyev*, Associate Professor, ADA University, Azerbaijan; *Trine Flockhart*, Professor, University of Southern Denmark, Denmark; *Suren Sargsyan*, Co-founder, International and Comparative Law Centre of Armenia and former advisor to the Prime Minister of Armenia, Armenia; *Eugene Chausovsky*, Senior Eurasia Analyst, Stratfor, USA; *Joris Voorhoeve*, Chair, Netherlands Advisory Commission on Peace and Security AIV and Minister of Defence of the Netherlands (1994-1998), Netherlands; *Ivan Antonovich*, Minister of Foreign Affairs of Belarus (1997-1998), Belarus; *Tinatini Khidasheli*, Minister of Defence of Georgia (2015-2016), Georgia; *Andrey Zagorskiy*, Head of Department of Arms Control and Conflict Resolution Studies, Institute of World Economy and International Relations and Professor, MGIMO-University, Russia; *Bruce McClintock*, CEO, Zenith Advisors Group; policy analyst, RAND Corporation and former defence attaché in the US Embassy in Russia, USA; *Dzianis Melyantsou*, Belarus's Foreign Policy Programme Coordinator, Minsk Dialogue Track-II Initiative; *Sir Adam Thomson* Director, European Leadership Network, UK Permanent Representative to NATO (2014-2016), UK; *Samuel Charap*, Senior Political Scientist, RAND Corporation, USA; *Sergey Markedonov*, Associate Professor, Russian State University for the Humanities and Expert, Russian International Affairs Council, Russia; *Volodymyr Fesenko*, Chairman of Board, Penta Centre, Ukraine; *Reinhard Krumm*, Head of Office, FES Regional Office for Cooperation and Peace in Europe, Germany

#### **21 juin - L'AVENIR DE L'UNION EUROPÉENNE, Vienne**

Thèmes abordés : L'Europe qui protège - sécurité et migration ; Défense, élargissement, politique extérieure de l'UE ; Compétitivité, solidarité, subsidiarité

Ouverture : *Ewald Nowotny*, gouverneur de la Banque nationale d'Autriche ; *Sebastian Kurz* (message vidéo), chancelier fédéral de la République d'Autriche ; *Alexander Van der Bellen* (message vidéo), président fédéral de la République d'Autriche

*Avec Karin Kneissl*, ministre fédérale de l'Europe, de l'Intégration et des Affaires étrangères ; *Gernot Blümel*, ministre fédéral de l'Union européenne, de l'Art, de la Culture et des Médias, *Nathalie Loiseau*, ministre chargée des Affaires européennes ; *Fabrice Leggeri*, directeur de l'Agence européenne de garde-frontières et de garde-côtes/FRONTEX ; *Michael Spindelegger*, directeur général de l'International Centre for Migration Policy Development ; *Ferdinando Nelli Feroci*, président de l'Istituto Affari Internazionali ; *Wolfgang Wosolsobe*, secrétaire général du Centre franco-autrichien pour le rapprochement en Europe ; *Michael Karnitschnig*, chef de cabinet du Commissaire européen Johannes Hahn ; *Wolfgang Katzian*, président de la Fédération des syndicats autrichiens ; *Harald Mahrer*, président de la Chambre d'économie d'Autriche ; *Pierre Beck*, directeur exécutif de la Banque Centrale du Luxembourg ; *Ewald Nowotny*, gouverneur de la Banque nationale d'Autriche

### **3-4 juillet - THE WESTERN BALKANS AND THE EUROPEAN UNION. MOVING? IN THE RIGHT DIRECTION?, Bruxelles**

**Thèmes abordés :** Why now enlargement in the Western Balkans is good - or bad - for the EU?; Four years of "real additional progress": The contribution of the Berlin process to EU enlargement; Re-thinking European integration beyond the current approach to enlargement; The Western Balkans on the European agenda between the Sibi European Council, Brexit and European elections

**Avec :** *Myriam Ferran*, Director for Strategy and Turkey, European Commission (DG NEAR), Brussels; *Vladimir Medak*, President, Research Forum of the European Movement in Serbia, Belgrade; *Goran Svilanovic*, Secretary General, Regional Cooperation Council, Brussels; *Loïc Trégourès*, Lecturer, Catholic University of Paris; *Klaus Wölfer*, Director South East Europe, Austrian Ministry of Integration, Europe and Foreign Affairs, Vienna; *Wolfgang Wosolsobe*, Secretary General, Austro-French Centre for Rapprochement in Europe, Vienna; *Alexander Kmentt*, Ambassador, Permanent Representative to the Political and Security Committee, Permanent Representation of Austria to the European Union, Brussels; *Tobias Flessenkemper*, Senior Fellow & Balkans Project Director, Centre international de formation européenne, Berlin/Nice ; *Ardian Haçkaj*, Director of Shtetiweb.org, Research Director, Cooperation and Development Institute, Tirana; *Fisnik Korencia*, Executive Director, Group for Legal and Political Studies, Pristina; *Milena Lazarevic*, Programme Director, European Policy Centre, Belgrade; *Thomas Mayr-Harting*, Managing Director Europe and Central Asia, European External Action Service, Brussels; *Florent Marciacq*, Deputy Secretary General and Research Fellow, Austro-French Centre for Rapprochement in Europe, Vienna; *Fikret Causevic*, Professor, School of Economics and Business, University of Sarajevo; *Simonida Kacarska*, Director, European Policy Institute, Skopje; *Aleksandar Kovacevic*, Independent Energy Policy Consultant, Belgrade; *Dušan Reljic*, Head of Office, German Institute for International and Security Affairs, Brussels; *Rosa Balfour*, Senior Fellow, Europe Program, The German Marshall Fund of the U.S., Brussels; *Spyros Economides*, Associate Professor of International Relations and European Politics, European Institute, London School of Economics and Political Science, London; *Christophe Hillion*, Research Professor, Norwegian Institute of International Affairs, Oslo; *Miruna Troncota*, Lecturer and Researcher, National School of Political Science and Public Administration, Bucharest

# RUSSIE

## *Centre Russie/ Nouveaux États Indépendants*



LA RUSSIE ET LES NOUVEAUX ÉTATS INDÉPENDANTS (NEI) PRESENTENT TOUS LES CARACTÈRES D'UNE ZONE DE FORTES POTENTIALITÉS ET D'INSTABILITÉS CHRONIQUES. MARCHÉ CONSIDÉRÉ COMME PROMETTEUR MALGRÉ LES DIFFICULTÉS ÉCONOMIQUES ACTUELLES ET PARTENAIRE INCONTOURNABLE DANS LE DOMAINE ÉNERGÉTIQUE, LA RUSSIE RESTE UN MILIEU DIFFICILE À PÉNÉTRER, TRAVERSÉ DE MULTIPLES TENSIONS. EN RAISON DE SON STATUT INTERNATIONAL ET DE SA POLITIQUE DE PUISSANCE, ELLE N'EST PAS UN PAYS ÉMERGENT COMME LES AUTRES. LA ZONE SE CARACTÉRISE AUJOURD'HUI PAR SON HÉTÉROGÉNÉITÉ AINSI QUE PAR LES MUTATIONS INTERVENUES DANS LES RELATIONS QUE CHAQUE PAYS ENTRETIENT AVEC MOSCOU ET D'AUTRES ACTEURS EXTÉRIEURS. LE CENTRE RUSSIE/NEI A ÉTÉ CRÉÉ EN 2004 AVEC TROIS OBJECTIFS : ANTICIPER LES ÉVOLUTIONS, FOURNIR UNE EXPERTISE ET AIDER À LA DÉCISION.

### ÉQUIPE

**Tatiana Kastouéva-Jean**, directrice du Centre Russie/NEI

*Domaines d'expertise* : politique intérieure et extérieure de la Russie et de l'Ukraine, questions politiques et sécuritaire de l'espace postsoviétique.

**Julien Nocetti**, chercheur

*Domaines d'expertise* : politique de la Russie au Moyen-Orient, politique et économie de l'Internet en Russie, diplomatie du numérique, géopolitique de l'intelligence artificielle et cyber-sécurité.

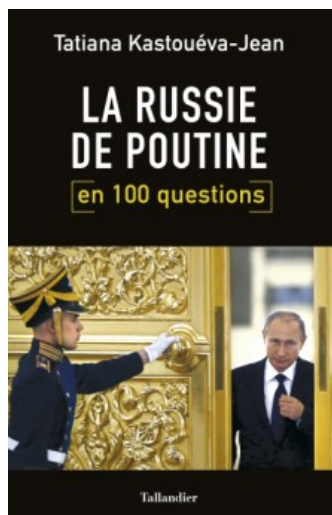
**Maxime Audinet**, chercheur

*Domaines d'expertises* : *soft power*, influence et diplomatie publique (médias internationaux, diplomatie culturelle) de la Russie

**Anne Souin**, chargée de projet

## OUVRAGES

**La Russie de Poutine en 100 questions**, *Tatiana Kastouéva-Jean*, Tallandier, janvier 2018.



## PUBLICATIONS ÉLECTRONIQUES

### « Études de l'Ifri »

#### **Russie.Nei.Reports**

**Russo-British Relations in the Age of Brexit**, *Richard Sakwa*, n° 22, février 2018.

**Russia's Afghan Policy in the Regional and Russia-West Contexts**, *Ekaterina Stepanova*, n° 23, mai 2018.

**Making Sense of Russia's Policy in Afghanistan**, *Stephen Blank, Younkyoo Kim*, n° 24, septembre 2018.

### « Notes de l'Ifri »

#### **Russie.Nei.Visions**

**Le « poutinisme » : un système prétorien ?**, *Jean-Robert Raviot*, n° 106, mars 2018.

**L'évolution de la politique de Vladimir Poutine en matière de lutte antiterroriste : de la Tchétchénie à la Syrie**, *Pavel Baev*, n° 107, avril 2018.

**Vladimir Poutine et la politique étrangère russe : entre aventurisme et réalisme ?**, *Bobo Lo*, n° 108, juin 2018.

**La campagne syrienne de Moscou : évolution de l'art stratégique russe**, *Dmitry (Dima) Adamsky*, n° 109, juillet 2018.

**La Moldavie entre la Russie et l'Occident. L'intégration européenne à l'épreuve des fractures intérieures**, *Ernest Vardanean*, n° 110, août 2018.

**L'Europe du Nord face au défi stratégique russe : quelles réponses politiques et militaires ?**, *Barbara Kunz*, n° 111, octobre 2018.

**La Chine dans les pays d'Europe orientale et du Caucase du Sud. Un entrisme sur la pointe des pieds**, *Nadège Rolland*, n° 112, décembre 2018.

### Contributions et articles hors Ifri

**Russian cyber power**, *Julien Nocetti*, dans A. Tsygankov (dir.), *Routledge Handbook of Russian Foreign Policy*, Londres, Routledge, mars 2018.

**Le contrôle par la loi : les autorités russes et internet**, *Julien Nocetti*, dans S. Taillat, A. Cattaruzza, T. Danet (dir.), *La Cyberdéfense. Politique de l'espace numérique*, Armand Colin, juin 2018.

**Diplomaties publiques concurrentielles dans la crise ukrainienne. Le cas de RT et Ukraine Today**, *Maxime Audinet*, *Revue d'études comparatives Est-Ouest*, vol. 49, n° 2, juin 2018.

**Approche institutionnelle du soft power russe**, *Maxime Audinet*, dans Arnaud Dubien (dir.), *Regards de l'Observatoire franco-russe 2018*, Moscou, NVM, novembre 2018.

## DÉBATS

### 16 janvier - DEJEUNER AUTOUR D'ANDREI SOLDATOV ET IRINA BOROCHAN

Avec *Andrei Soldatov*, fondateur et rédacteur en chef du site *agentura.ru* ; *Irina Boroghan*, fondatrice et rédactrice en chef adjointe du site *agentura.ru*

Présidence : *Tatiana Kastouéva-Jean*, directrice du Centre Russie/NEI de l'Ifri

### 29 janvier - L'ÉCONOMIE RUSSE : UNE RÉFORME IMPOSSIBLE ?

Avec *Sergueï Guriev*, chef économiste de la Banque européenne pour la reconstruction et le développement (BERD)

Discutant : *Julien Vercueil*, docteur en sciences économiques, maître de conférences à l'Institut national des langues et civilisations orientales (INALCO)

Présidence : *Tatiana Kastouéva-Jean*, directrice du Centre Russie/NEI de l'Ifri

### 15 février - LE QUATRIÈME MANDAT DE VLADIMIR POUTINE : UN LONG FLEUVE TRANQUILLE ? LES ENJEUX DES ÉLECTIONS PRÉSIDENTIELLES DE MARS 2018

Avec *Vladimir Ryjkov*, ancien député, homme politique affilié à la coalition de l'opposition russe L'Autre Russie ; *Dmitri Orechkine*, politologue indépendant ; *Serguey Chpilkine*, expert des technologies électorales

Présidence : *Tatiana Kastouéva-Jean*, directrice du Centre Russie/NEI de l'Ifri

### 12 mars - L'UKRAÏNE, UN PAS EN AVANT, DEUX PAS EN ARRIÈRE ?

Avec *Vadim Omelchenko*, président de l'Institut Gorchénine, Kiev

Discutant : *Sophie Lambroschini*, chercheur associé au Centre Marc Bloch, Berlin

Présidence : *Tatiana Kastouéva-Jean*, directrice du Centre Russie/NEI de l'Ifri

### 22 mars - LE QUATRIÈME MANDAT DE V. POUTINE : UNE TRAJECTOIRE ÉCRITE D'AVANCE ?

Avec *Olga Kryshchanovskaya*, directeur général, Laboratoire Kryshchanovskaya

Discutant : *Françoise Thom*, maître de conférence, Université Paris IV

Présidence : *Tatiana Kastouéva-Jean*, directrice du Centre Russie/NEI de l'Ifri

### 5 avril - L'INTERVENTION RUSSE EN SYRIE : QUEL BILAN ?

Avec *Dima Adamsky*, enseignant-chercheur spécialiste des questions stratégiques et nucléaires à l'IDC Herzliya

Discutant : *Corentin Brustlein*, directeur du Centre des études de sécurité de l'Ifri

Présidence : *Tatiana Kastouéva-Jean*, directrice du Centre Russie/NEI de l'Ifri

### 1<sup>er</sup> juin - DÉJEUNER AUTOUR D'ALEXEI MAKARKINE

Avec *Alexei Makarkine*, vice-président du Centre des technologies politiques

Présidence : *Tatiana Kastouéva-Jean*, directrice du Centre Russie/NEI de l'Ifri

### 7 juin - ENTRE GUERRE ET DIPLOMATIE : LES PERSPECTIVES DE LA RUSSIE AU MOYEN-ORIENT

Avec *Iouri Barmine*, consultant en risque stratégique, spécialiste de la politique russe au Moyen-Orient, expert auprès du Conseil russe des Affaires internationales (RIAC)

Discutant : *Julien Nocetti*, chercheur au Centre Russie/NEI de l'Ifri

Présidence : *Tatiana Kastouéva-Jean*, directrice du Centre Russie/NEI de l'Ifri

### 20 septembre - LA RELATION RUSSO-AMÉRICAINNE SOUS LA PRÉSIDENTICE TRUMP : LE RESET IMPOSSIBLE ?

Avec *Michael Carpenter*, directeur principal du Penn Biden Center for Diplomacy and Global Engagement, chercheur associé à l'Atlantic Council

Discutant : *Laurence Nardon*, responsable du Programme États-Unis/Canada, Ifri

Présidence : *Tatiana Kastouéva-Jean*, directrice du Centre Russie/NEI de l'Ifri

#### **4 octobre - BIÉLORUSSIE : UN ÉTAT-TAMPON EN QUÊTE D'AUTONOMIE ?**

Avec *Andreï Porotnikov*, fondateur et directeur du Belarus Security Blog

Discutant : *Ioulia Shukan*, maître de conférence en études slaves à l'Université Paris Nanterre, chercheur à l'Institut des Sciences sociales du politique

Présidence : *Tatiana Kastouéva-Jean*, directrice du Centre Russie/NEI de l'Ifri

#### **29 novembre - LA PUISSANCE RUSSE, OUTILS ET DILEMMES**

Thèmes abordés : Politique intérieure et économie : assurer le maintien du système ou préparer l'avenir ? Vecteurs et canaux d'influence ; Les crises : terrains d'affirmation de la puissance russe ? ; L'espace post-soviétique et la Russie : l'impossible distanciation ?

Ouverture : *Thomas Gomart*, directeur, Ifri ; *Alice Guittton*, directrice, DGRIS, ministère des Armées

Avec *Tatiana Kastouéva-Jean*, directrice du Centre Russie/NEI de l'Ifri, Paris ; *Agathe Demarais*, directrice Europe de The Economist Intelligence Unit, Londres ; *Tomas Malmjöf*, analyste senior à l'Agence suédoise de recherche pour la défense (FOI), Stockholm ; *Ekaterina Schulmann*, professeure associée à l'Institut des sciences sociales de l'Académie russe de l'économie nationale et du service public (RANÉPA), Moscou ; *Bobo Lo*, chercheur associé au Centre Russie/NEI de l'Ifri ; *Ivan Safrantchouk*, professeur associé au Département de politique internationale de l'Institut d'État des relations internationales de Moscou (MGIMO-Université) ; *Andreï Soldatov*, cofondateur et rédacteur en chef du site Agentura.ru, Moscou ; *Dima Adamsky*, professeur associé à l'École Lauder d'administration, de diplomatie et de stratégie du Centre interdisciplinaire Herzliya, Tel-Aviv ; *Pavel Baev*, chercheur au Peace Research Institute (PRIO), Oslo, chercheur associé au Centre Russie/NEI de l'Ifri ; *Maxim Soutchkov*, éditeur de la rubrique Russie-Moyen-Orient du site Al-Monitor, chercheur et professeur associé à l'Institut d'État des relations internationales de Moscou, expert associé au Conseil russe pour les affaires internationales (RIAC) et au Club Valdaï, Moscou ; *Artiom Loukine*, professeur associé et directeur adjoint pour la recherche à la faculté des études régionales et internationales, université de l'Extrême-Orient, Vladivostok ; *Arnaud Kalika*, responsable de la sûreté, de la compliance et de l'intelligence stratégique, Meridiam, Paris ; *Régis Genté*, journaliste et consultant, Tbilissi ; *Dominique Arel*, professeur associé et titulaire de la chaire d'études ukrainiennes, université d'Ottawa ; *Mikayel Zolyan*, professeur associé à l'université d'État des Langues et des sciences sociales, Erevan ; *Andrej Krickovic*, professeur associé à la faculté d'économie mondiale et des relations internationales au Haut collège d'économie, Moscou ; *Michel Eltchaninoff*, philosophe et essayiste, rédacteur en chef de *Philosophie Magazine*.

## Centre Asie



L'ÉMERGENCE DE L'ASIE ORIENTALE ET DE L'ASIE DU SUD SUR LA SCÈNE INTERNATIONALE FAIT DE CETTE VASTE RÉGION LE THÉÂTRE D'ENJEUX MULTIPLES : ÉCONOMIQUES, POLITIQUES ET DE SECURITÉ. L'OBJECTIF DU CENTRE ASIE Ifri EST D'OFFRIR PAR SES TRAVAUX, SES PARTENARIATS AVEC LES GRANDS CENTRES DE RECHERCHE INTERNATIONAUX, ET LES MANIFESTATIONS QU'IL ORGANISE EN SYNERGIE AVEC L'ENSEMBLE DES PROGRAMMES DE RECHERCHE DE L'Ifri, UN ÉCLAIRAGE APPROFONDI, UNE AIDE À LA DÉCISION, ET UN LIEU DE DIALOGUE AUTOUR DE CES GRANDS ENJEUX.

### ÉQUIPE

**Françoise Nicolas**, directeur

*Domaine d'expertise* : Intégration économique de l'Asie Pacifique, dynamiques commerciales et d'investissement

**Céline Pajon**, chercheur, responsable des activités Japon

*Domaine d'expertise* : Politique étrangère et de défense japonaise, géostratégie de l'Indo-Pacifique

**John Seaman**, chercheur

*Domaine d'expertise* : Chine, questions énergétiques, dynamiques géoéconomiques

**Alice Ekman**, chercheur, responsable des activités Chine

*Domaine d'expertise* : Politique intérieure et extérieure de la Chine, Taiwan, péninsule coréenne

### OUVRAGES

Ouvrages publiés hors Ifri ou en coédition

**La Chine dans le monde**, Alice Ekman, CNRS, février 2018.

**L'Occident face à la renaissance de la Chine. Défis économiques, géopolitiques et culturels**, Claude Meyer, Odile Jacob, mai 2018.

**L'Asie stratégique, de l'Inde au Pacifique**, Céline Pajon, Benoît de Tréglodé (dir.), *Revue Défense Nationale*, juillet 2018.



Claude Meyer

**L'OCCIDENT**  
face à la renaissance  
de LA CHINE

Défis économiques,  
géopolitiques et culturels



Odile  
Jacob



## PUBLICATIONS ÉLECTRONIQUES

### « Études de l'Ifri »

**La France face aux Nouvelles routes de la soie chinoises**, Alice Ekman (dir.), John Seaman, Céline Pajon, Françoise Nicolas, Isabelle Saint-Mézard, Sophie Boisseau du Rocher, Tatiana Kastouéva-Jean, octobre 2018.

### « Notes de l'Ifri »

#### *Asie.Visions*

**Papua New Guinea: Continuing to Muddle Through**, Jenny Hayward-Jones, n° 97, janvier 2018.

**Renewable Energy in India: Solutions to the Financing Challenge**, Gireesh Shrimali, n° 98, février 2018.

**Catching Up or Staying Ahead: Japanese Investment in the Mekong Region and the China Factor**, Françoise Nicolas, n° 99, mai 2018.

**The Japan-India Economic Partnership: A Politically Driven Process**, Céline Pajon, Isabelle Saint-Mézard, n° 100, septembre 2018.

**Questions of Facts: India's Aadhaar Matter and the Limits of the Supreme Court**, Amber Sinha, n° 101, octobre 2018.

**The Indo-Pacific Vision in Strategic Limbo: A Foreign Policy Case Study for the Trump Era**, Mira Rapp-Hooper, n° 102, novembre 2018.

**Between Giants: The Sino-Indian Contest for Influence in the Maldives and the Indian Ocean**, David Brewster, n° 103, décembre 2018.

**Natural Allies? The India-US Relations from the Clinton Administration to the Trump Era**, Aparna Pande, n° 104, décembre 2018.

### « Éditoriaux de l'Ifri »

#### *Lettre du Centre Asie*

**Democracy in Asia: Models, Trends and Geopolitical Implications**, Céline Pajon, n° 73, février 2018.

**A New Japan-France Strategic-Partnership: A View from Paris**, Céline Pajon, n° 74, novembre 2018.

**A New Japan-France Strategic-Partnership: A View from Tokyo**, Michito Tsuruoka, n° 75, novembre 2018.

### Contributions à *Politique étrangère*

**L'Inde de Modi : un « développement pour tous » écorné**, Isabelle Saint-Mézard, vol. 83, 2:2018, juin 2018.

**Rohingya : une sortie de crise est-elle possible ?**, Sophie Boisseau du Rocher, vol. 83, 4:2018, décembre 2018.

### Contributions et articles hors Ifri

**Trade Wars: A French Perspective**, John Seaman, *Ispi Commentary*, mars 2018.

**L'alliance de sécurité nippo-américaine sous Trump**, Céline Pajon, *WeltTrends*, n° 138, avril 2018.

**Japan-South Korea security cooperation – Sisyphus getting muscles?**, Céline Pajon, Rémy Hemez, *The Korean Journal of Defense Analysis*, Vol. 30, No. 2, June 2018, 265—282, juin 2018.

**L'Europe face à la Chine : affrontement ou dialogue ?**, *Claude Meyer, Études*, octobre 2018.

**La région du Grand Mékong : terrain d'affrontement économique entre la Chine et le Japon ?**, *Françoise Nicolas, Questions internationales*, n° 93, novembre 2018.

**Asia-Africa Growth Corridor at the Crossroads of Business and Geopolitics**, *Céline Pajon, Isabelle Saint-Mézard, East Asia Forum*, novembre 2018.

**France and Japan: The Indo-Pacific as a Springboard for a Strategic Partnership**, *Céline Pajon, Elcano Policy Paper*, novembre 2018.

**Valeurs politiques et relations Europe-Chine**, *Alice Ekman, John Seaman et al., Rapport ETNC*, décembre 2018.

## DÉBATS

### **24 janvier - ASIAN DEMOCRACY: MODELS, EXPERIENCES AND CHALLENGES**

Avec *Kaoru Iokibe*, University of Tokyo; *Steve Tsang*, Director, SOAS China Institute, SOAS University of London; *Sophie Boisseau du Rocher*, Associate Research Fellow, Ifri; *Zorawar Daulet Singh*, CPR, New Delhi; *Ken Endo*, Hokkaido University; *Alice Ekman*, Head of China research, Center for Asian Studies, Ifri; *Richard Youngs*, Carnegie Europe  
Présidence : *Françoise Nicolas*, directeur du Centre Asie Ifri

### **12 février - CHINESE INVESTMENTS IN EUROPE: A COUNTRY-LEVEL APPROACH**

Avec *John Seaman*, Research Fellow, Center for Asian Studies, Ifri, Paris; *Miguel Otero*, Senior Analyst, Elcano Royal Institute, Madrid; *Thomas Renard*, Senior Research Fellow, Egmont Royal Institute for International Relations

### **28 février - JEUX OLYMPIQUES DE PYEONGCHANG ET RELATIONS INTER-CORÉENNES : DIVERGENCES À SÉOUL**

Avec *Dr. Go Myong-Hyun*, chercheur à l'ASAN Institute for Policy Studies à Séoul  
Présidence : *Françoise Nicolas*, directeur du Centre Asie de l'Ifri

### **27 mars - SOUTHEAST ASIA POLICY ROUNDTABLE, Bangkok**

Avec *Sophie Boisseau du Rocher*, chercheur associé au Centre Asie, Ifri ; *Jacques Leider*, chercheur, École française d'Extrême-Orient, Bangkok ; *Françoise Nicolas*, directeur du Centre Asie, Ifri

### **7 avril - LA CHINE DANS LES ILES DU PACIFIQUE : MENACE STRATEGIQUE OU OPPORTUNITE ÉCONOMIQUE ?**

Avec *Jenny Hayward-Jones*, Non-Resident Fellow, Lowy Institute for International Policy ; *Christian Lechervy*, ambassadeur Secrétaire permanent pour le Pacifique  
Présidence : *Françoise Nicolas*, directeur du Centre Asie de l'Ifri

### **11 juin - BELT & ROAD INITIATIVE: A CHINA-FRANCE COMPARATIVE PERSPECTIVE, Pékin**

Avec *Zhongxiang Cao*, chercheur, Academy of Macroeconomic Research, Government of China; *Ruiting Jin*, chercheur, Academy of Macroeconomic Research, Government of China; *Shigang Li*, directeur de recherche, Academy of Macroeconomic Research, Government of China; *Rong Luo*, directrice adjointe, Academy of Macroeconomic Research, Government of China; *Jianping Zhang*, chercheur, Chinese Academy of International Trade and Economic Cooperation; *Françoise Nicolas*, directeur du Centre Asie de l'Ifri; *John Seaman*, chercheur, Centre Asie, Ifri; *Alice Ekman*, chercheur, responsable des activités Chine, Centre Asie, Ifri

### **11 juin - CIIS-IFRI POLICY DIALOGUE, Pékin**

Avec une équipe de chercheurs du China Institute of International Studies (CIIS) : *Hongjian Cui* ; *Zhengjie Fan* ; *Lu Han* ; *Hong Hu* ; *Ling Jin* ; *Guofu Li* ; et *Françoise Nicolas*, directeur du Centre Asie de l'Ifri ; *Sophie Boisseau du Rocher*, chercheur associé, Centre Asie, Ifri; *Alice Ekman*, chercheur, responsable des activités Chine, Centre Asie, Ifri ; *Tatiana Kastouéva-Jean*, directrice du Centre Russie/NEI de l'Ifri

### **15 juin - CHINA POLICY ROUNDTABLE, Pékin**

Avec *Françoise Nicolas*, directeur du Centre Asie de l'Ifri ; *Sophie Boisseau du Rocher*, chercheur associé, Centre Asie, Ifri ; *Alice Ekman*, chercheur, responsable des activités Chine, Centre Asie, Ifri ; *John Seaman*, chercheur, Centre Asie, Ifri ; *Isabelle Saint-Mézard*, chercheur associé, Centre Asie, Ifri ; *Céline Pajon*, chercheur, Centre Asie, Ifri

### **25 septembre - APPROACHING THE INDO-PACIFIC: AMERICAN, FRENCH, INDIAN AND JAPANESE VISIONS**

*Avec Tsuneo Watanabe*, Senior Fellow, The Sasakawa Peace Foundation; *Isabelle Saint-Mézard*, Associate Research Fellow, Center for Asian Studies, Ifri; *Mira Rapp-Hoper*, Senior Fellow, Paul Tsai China Center, University of Yale and Nonresident Senior Fellow at the Brookings Institution; *Abhijit Singh*, Head, Maritime Policy Initiative, Observer Research Foundation, New Delhi; *Nicolas Regaud*, Special Representative to the Indo-Pacific, French Ministry for the Armed Forces

Présidence : *Françoise Nicolas*, directeur du Centre Asie Ifri

### **15 octobre - CONTENDING ISSUES IN EUROPE AND THE EU: MAIN CHALLENGES, FUTURE PROSPECTS AND IMPLICATIONS FOR KOREA**

*Avec Françoise Nicolas*, directeur, Centre Asie, Ifri ; *Hyun Jean Lee*, chercheur, Korea Institute for International Economic Policy ; *Barbara Kunz*, chercheur au Cerfa, Ifri ; *Heungchong Kim*, chercheur, Korea Institute for International Economic Policy ; *Elvire Fabry*, chercheur senior, Notre Europe – Institut Jacques Delors ; *Iana Dreyer*, fondateur et éditeur en chef, Borderlex; *Bernadette Andreosso-O'Callaghan*, professeur, Jean Monnet Chair of Economics

### **13 novembre - BETWEEN GIANTS: THE SINO-INDIAN CONTEST FOR INFLUENCE IN THE INDIAN OCEAN**

*Avec David Brewster*, Senior Research Fellow with the National Security College, Australian National University; *Isabelle Saint-Mézard*, Associate Research Fellow, Center for Asian Studies, Ifri

Présidence: *Françoise Nicolas*, directeur du Centre Asie Ifri

### **22 novembre - 160<sup>ème</sup> ANNIVERSAIRE DES RELATIONS FRANCE-JAPON : UN NOUVEAU PARTENARIAT STRATEGIQUE**

Thèmes abordés : Ahead of the 2019 G7 and G20 Summits: Joint Reflection on Global Governance; Facing Growing Risks: The Expansion of Security and Defense Cooperation, from Asia to Africa

*Avec Thierry de Montbrial*, Executive Chairman of Ifri; *Masato Kitera*, Ambassador of Japan in France; *Louis Schweitzer*, Special Representative of the Minister of European and Foreign Affairs of the French Republic for France-Japan Partnership; *Jean-Raphaël Peytregnet*, Asia Desk Officer, Centre for Analysis, Planning and Strategy, French Ministry of Europe and Foreign Affairs ; *Shu Kawano*, Director, Policy Planning Division, Japanese Ministry of Foreign Affairs ; *Kevin Magron*, Head of the Task Force for France's 2019 G7 Presidency, French Ministry of Europe and Foreign Affairs ; *Bertrand Badie*, Professor, Sciences Po Paris ; *Akiko Fukushima*, Professor, Aoyama Gakuin University ; *Alexandre Escorcia*, Vice-Director, Centre for Analysis, Planning and Strategy, French Ministry of Europe and Foreign Affairs ; *Captain Keizo Kitagawa*, Director of National Security and Strategic Studies Office, Japan Maritime Self-Defense Force Command and Staff College ; *Colonel Michel Poledri*, Head of Asia-Oceania, South America Bureau, DGRIS, French Ministry for the Armed Forces ; *Céline Pajon*, Research Fellow, Center for Asian Studies, Ifri ; *Michito Tsuruoka*, Associate Professor, Keio University ; *Tomohiko Taniguchi*, Special Adviser to the Cabinet of Prime Minister Shinzo Abe

### **3 décembre - CONFÉRENCE ANNUELLE SUR L'ASIE 2018**

Thèmes abordés : Major trends and challenges shaping the East Asian regional order; Southeast Asia: The emerging "great game"

*Avec Thomas Gomart*, Directeur, Ifri; *François Chih-Chung Wu*, Representative, Taipei Representative Office in France; *Yoichi Kato*, Senior Research Fellow, Asia Pacific Initiative; *Joonhyung Kim*, Professor, Handong Global University; *Cheng Chwee Kuik*, Associate Professor, National University of Malaysia; *Jennifer Lind*, Associate Professor, Dartmouth College; *Yuan-Ming Alvin Yao*, Executive Secretary, The Prospect Foundation; *Feng Zhu*, Professor of International Relations, Nanjing University; *Sophie Boisseau du Rocher*, Senior Associate Fellow, Center for Asian Studies, Ifri; *Mumin Chen*, Professor, Graduate Institute of International Politics, and Vice President for International Affairs, National Chung Hsing University

Présidence : *Françoise Nicolas*, directeur du Centre Asie Ifri

### **6 décembre - VALEURS POLITIQUES ET RELATIONS SINO-EUROPÉENNES, Bruxelles**

*Avec John Seaman*, Research Fellow, Center for Asian Studies, Ifri, Paris; *Bruno Hellendorff*, Research Fellow, Egmont Institute; *Lucrezia Poggetti*, Associate Fellow, Merics; *Tim Nicolas Rühlig*, Research Analyst, SIIA; *Frans-Paul van der Putten*, Senior Research fellow, Clingendael Institute

# MAGHREB / MOYEN-ORIENT /MEDITERRANEE

## Programme Turquie/



LE PROGRAMME TURQUIE SE DÉVELOPPE DEPUIS 2007 AUTOUR DE DEUX OBJECTIFS PRINCIPAUX :  
1) FORGER DE NOUVEAUX INSTRUMENTS D'ANALYSE DES DYNAMIQUES POLITIQUES, ÉCONOMIQUES ET SOCIALES EN TURQUIE MÊME, ET APPRÉHENDER LA MONTÉE EN PUISSANCE DU PAYS SUR LA SCÈNE INTERNATIONALE ;  
2) RENFORCER LES INSTRUMENTS D'UN DIALOGUE FRANCO-TURC ENTRE DÉCIDEURS POLITIQUES ET ÉCONOMIQUES DES DEUX PAYS, ET SOCIÉTÉS CIVILES. LE PROGRAMME S'ATTACHE À ALIMENTER LE DÉBAT PUBLIC DANS LES DEUX PAYS, VIA CONFÉRENCES, SÉMINAIRES ET PUBLICATIONS ; À IDENTIFIER DES INTERLOCUTEURS PERTINENTS EN FRANCE ET EN TURQUIE, DANS LES SOCIÉTÉS CIVILES ET LES CERCLES INSTITUTIONNELS ; À ORGANISER DES ACTIONS DE SOCIALISATION, NOTAMMENT ENTRE PROFESSIONNELS DES MÉDIAS (*DIALOGUE FRANCO-TURC DES MEDIAS*).

### ÉQUIPE

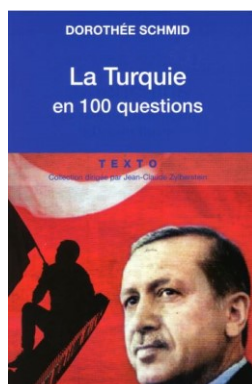
**Dorothee Schmid**, chercheur, responsable du programme Turquie/Moyen-Orient

*Domaines d'expertise* : Turquie, gouvernance politique et économique, politique étrangère ; Conflits au Moyen-Orient ; Questions régionales méditerranéennes ; Politique française au Moyen-Orient.

### OUVRAGES

Ouvrages publiés hors Ifri ou en coédition

**La Turquie en 100 questions**, *Dorothee Schmid*, Paris, Tallandier, février 2017.



# Moyen-Orient



LE PROGRAMME MOYEN-ORIENT/MAGHREB DE L'IFRI VISE À FOURNIR UNE EXPERTISE SUR LES ÉVOLUTIONS DES SYSTEMES POLITIQUES, DES SOCIÉTÉS ET DES ÉCONOMIES DE LA RÉGION, À TRAVERS L'ANALYSE APPROFONDIE DES DYNAMIQUES DÉTERMINANTES – AUX NIVEAUX, LOCAL, RÉGIONAL ET INTERNATIONAL –, QUI ECLAIRENT L'ÉLABORATION DE NOUVELLES POLITIQUES. LE PROGRAMME TENTE D'ANTICIPER LES ORIENTATIONS NOUVELLES POUR CHAQUE PAYS ET D'EN DÉCRYPTER LES RISQUES ET POTENTIELS. LE RÉSEAU DE CHERCHEURS ET D'EXPERTS INTERNATIONAUX TISSÉ AU SEIN DU PROGRAMME, OFFRE UN MAILLAGE D'EXPERTISE DENSE SUR LA RÉGION ALLANT DU MAGHREB AU GOLFE, ET TRAVAILLE EN COOPÉRATION SUR TOUTES LES THÉMATIQUES TRANSVERSALES.

## ÉQUIPE

**Dorothee Schmid**, chercheur, responsable du programme Turquie/Moyen-Orient

*Domaines d'expertise* : Turquie, gouvernance politique et économique, politique étrangère ; Conflits au Moyen-Orient ; Questions régionales méditerranéennes ; Politique française au Moyen-Orient.

**Cécile de Cordier**, assistante

## PUBLICATIONS ÉLECTRONIQUES

### « Études de l'Ifri »

**Israël et les pays du Golfe : les enjeux d'un rapprochement stratégique**, *Elisabeth Marteu*, janvier 2018.

**“Playing with Molecules” : The Italian Approach to Libya**, *Aldo Liga*, avril 2018.

### *Contributions à Politique étrangère*

**Les États au Moyen-Orient : crise et retour**, *Dorothee Schmid*, 1:2018, mars 2018.

## Contributions et articles hors Ifri

**Comment la question kurde est devenue populaire en France**, *Dorothee Schmid, La Revue des Deux Mondes*, septembre 2018.

**La synthèse AKP : de la « démocratie islamique » à « l'islamo-nationalisme »**, *Dorothee Schmid, Questions internationales*, novembre-décembre 2018.

**L'Etat profond en Turquie**, *Dorothee Schmid, Questions internationales*, novembre-décembre 2018.

**De la domination ottomane à l'influence turque**, *Dorothee Schmid, Sciences humaines*, mai-juin 2018.

## DÉBATS

### 25 avril - OU EN SONT LES KURDES ?

Avec *Adel Bakawan*, chargé de cours à l'Université d'Évry, chercheur associé à l'EHESS, directeur général du Kurdistan Centre for Sociology, Soran University ; *Allan Kaval*, journaliste freelance, correspondant à Erbil du journal Le Monde ; *Dorothee Schmid*, responsable du programme Turquie et Moyen-Orient, Ifri  
Présidence : *Xavier Martinet*, journaliste à *France Culture, Les Enjeux internationaux*

### 18 mai - QUEL AVENIR POUR L'IRAN APRÈS LA DÉCISION AMÉRICAINE ?

Avec *Alexandra de Hoop Scheffer*, German Marshall Fund ; *Clément Therme*, IISS, Bahreïn ; *Pierre Razoux*, IRSEM ; *Matthieu Etourneau*, directeur du Centre français de Affaires de Téhéran  
Présidence : *Dorothee Schmid*, chercheur, responsable du programme Turquie/Moyen-Orient, Ifri

### 4 décembre - LES AVANCÉES DE LA TURQUIE AU MOYEN-ORIENT

Avec *Galip Dalay*, directeur de recherche au Al Sharq Forum et chercheur associé au programme Turquie et Moyen-Orient de l'Ifri ; *Dorothee Schmid*, chercheur, responsable du programme Turquie et Moyen-Orient de l'Ifri ; *Kadri Tastan*, chercheur senior au German Marshall Fund (GMF) de Bruxelles  
Présidence : *Christine Ockrent*, journaliste, *France Culture*

# PARTENARIAT IFRI-OCP POLICY CENTER



APRÈS UNE PREMIÈRE PHASE (2011-2013) AYANT PERMIS DE PRODUIRE PLUSIEURS ETUDES ET DÉBATS CENTRES NOTAMMENT SUR LE MAGHREB, LE MOYEN-ORIENT ET L'AFRIQUE, LE PARTENARIAT ENTRE L'IFRI ET L'OCP POLICY CENTER A POUR OBJECTIF D'ÉLARGIR LE SPECTRE DES TRAVAUX DE RECHERCHE À D'AUTRES THÉMATIQUES RÉGIONALES ET/OU TRANSVERSALES. CE PARTENARIAT REPOSE SUR TROIS PILIERS : ÉTUDES, CONFÉRENCES, ET EFFORT DE DISSÉMINATION. LE PROGRAMME FAIT APPEL AUX DIVERSES UNITÉS DE RECHERCHE DE L'IFRI, AINSI QU'À DES CHERCHEURS ASSOCIÉS.

## ÉQUIPE

**Thomas Gomart**, directeur, Ifri

**Lea Metke**, chargée de mission auprès du Directeur, Ifri

## PUBLICATIONS ÉLECTRONIQUES

### « Études de l'Ifri »

**New and Emerging LNG Markets: The Demand Shock**, *Sylvie Cornot-Gandolphe*, juin 2018.

### « Notes de l'Ifri »

**La Chine en Méditerranée : présence maritime et institutionnelle émergente**, *Alice Ekman*, février 2018.

**Les partenariats entre l'Union Européenne et les pays africains sur les migrations : un enjeu commun, des intérêts contradictoires**, *Matthieu Tardis*, mars 2018.

**De nouveaux lieux de consommation pour de nouvelles classes moyennes ? Les centres commerciaux à Abidjan**, *Clélie Nallet*, avril 2018.

**L'exploration et la production pétrolière en Afrique depuis 2014. Évolution des acteurs et de leurs stratégies**, *Benjamin Augé*, mai 2018.

**Le retour de l'ajustement : la crise des pays pétroliers d'Afrique centrale. Gabon et Congo-Brazzaville**, *François Gaulme*, juillet 2018.

**La frontière Niger-Libye : sécuriser sans stabiliser ?**, *Mathieu Pellerin*, novembre 2018.

## DÉBATS

### **25 janvier - LES CLASSES MOYENNES AFRICAINES AU-DELÀ DU BUZZ : DYNAMIQUES ÉCONOMIQUES, SOCIALES ET POLITIQUES**

*Ifri-OCP Policy Center Roundtables*

Avec *Clélie Nallet*, Research Fellow, Sub-Saharan Africa Center, Ifri; *Abebe Shimeles*, Director and Manager of the Development Research Division, African Development Bank; *Dominique Darbon*, Professor, Sciences Po Bordeaux; *Dieter Neubert*, Professor for Sociology of Development, Faculty for Cultural Sciences, University of Bayreuth; *Florence de Bigault*, Head of Francophone Cluster, Ipsos Sub-Saharan Africa; *Larbi Jaïdi*, Senior Fellow, OCP Policy Center; *Anda David*, Research Officer, Agence Française de Développement; *Jean-Philippe Berrou*, Economist, Sciences Po Bordeaux; *Abdallah Saaf*, Senior Fellow, OCP Policy Center; *Yves Mintoogue*, PhD Candidate, Sorbonne University-Paris 1; *Alfredo Valladão*, Professor, Sciences Po Paris & Senior Fellow, OCP Policy Center; *Simone Schotte*, Research Fellow, GIGA Institute of African Affairs

### **18 septembre - LES PERSPECTIVES DE RAMSES 2019, Rabat**

Avec *Thierry de Montbrial*, fondateur et président de l'Ifri

### **8 novembre - VERS UNE TRANSITION BAS-CARBONE GLOBALE : QUELLES OPPORTUNITES POUR L'AFRIQUE ?, Rabat**

*Ifri-OCP Policy Center Roundtables*

Avec *Tayeb Amegroud*, Senior Fellow, OCP Policy Center; *Marc-Antoine Eyl-Mazzega*, Director, Center for Energy, Ifri; *Angelo Guardo*, Senior Program Manager, Res4Med; *Tarik Bourquouquou*, Senior Project Manager Business Development, Masen; *Adil Khamis*, Executive Vice President, Business Development, Nareva; *Jan Pieter Cools*, CEO, Siemens Gamesa Renewable Energy Morocco; *Rim Berahab*, Economist, OCP Policy Center; *Tayeb Amegroud*, Senior Fellow, OCP Policy Center; *Catherine Mantel*, Vice President Business Development, Terrawatt Initiative; *Saïd Mouline*, CEO, Moroccan Agency for Energy Efficiency (AMEE); *Cédric Philibert*, Senior Analyst, Renewable Energy Division, International Energy Agency; *Mohammed Bouramtane*, Director of Development and Industrial Divisions, Office National de l'Electricité et de l'Eau Potable (ONEE); *Carole Mathieu*, Head of EU Energy & Climate Policies, Center for Energy, Ifri; *Hilaire Babin*, Vice President, Utilities to Industries and District Cooling, Engie Africa; *Clélie Nallet*, Research Fellow, Center for Africa Studies, Ifri; *Badr Ikken*, CEO, IRESEN

### **6 décembre - GOUVERNANCE MONDIALE DES MIGRATIONS : COMMENT SORTIR DU FACE À FACE NORD-SUD ?, Marrakech**

*GFMD Side Event*

Avec *Matthieu Tardis*, chercheur, Centre migrations et citoyennetés, Ifri ; *Khalid Zerouali*, directeur de l'immigration et de la surveillance des frontières, Ministère de l'Intérieur du Maroc ; *Benoit Mayaux*, chargé de mission, Forum des Organisations de Solidarité Internationale issues des Migrations (FORIM) ; *Mohammed Loulichki*, Senior Fellow, OCP Policy Center, ancien représentant permanent du Maroc auprès des Nations Unies à New York

Présidence : *Bouchra Rahmouni*, Senior Fellow, OCP Policy Center



# AFRIQUE

## Centre Afrique subsaharienne



CRÉÉ FIN 2007, LE CENTRE AFRIQUE SUBSAHARIENNE DE L'IFRI A POUR AMBITION DE PRODUIRE UNE ANALYSE APPROFONDIE ET DE QUALITÉ DU CONTINENT AFRICAIN, REPÉRANT SES DYNAMIQUES TRANSVERSALES ET EXAMINANT SES ÉVOLUTIONS ET TRANSFORMATIONS ÉCONOMIQUES, SOCIALES, POLITIQUES ET SÉCURITAIRES. DESTINÉE À RÉNOVER LES GRILLES DE LECTURE ET À ALIMENTER LE DÉBAT PUBLIC, L'EXPERTISE DU CENTRE SE VEUT ÉGALEMENT UN OUTIL D'AIDE À LA DÉCISION DES ACTEURS POLITIQUES ET ÉCONOMIQUES DANS LA FORMATION DE LEURS POLITIQUES À L'ÉGARD DU CONTINENT. L'ORGANISATION D'ÉVÉNEMENTS DE DIVERS FORMATS VIENT COMPLÉTER LA PRODUCTION ACADÉMIQUE, EN AMENANT LES DIFFÉRENTES SPHÈRES DE L'ESPACE PUBLIC (ACADÉMIQUE, POLITIQUE, ÉCONOMIQUE ET SOCIÉTÉ CIVILE) A SE CROISER ET A ÉCHANGER OUTILS D'ANALYSE ET VISIONS DU CONTINENT. LA RECHERCHE DU CENTRE S'ARTICULE AUTOUR DE DIFFÉRENTES THÉMATIQUES : - URBANISATION DU CONTINENT ET L'ÉMERGENCE DES CLASSES MOYENNES - COMPÉTITION POUR L'ACCÈS AU FONCIER - ÉVOLUTION DES ÉTATS - POLITIQUES AFRICAINES DES PARTENAIRES TRADITIONNELS ET ÉMERGENTS - GOUVERNANCE ET GÉOPOLITIQUE DU SECTEUR EXTRACTIF - QUESTIONS DE SÉCURITÉ, EN PARTICULIER AU SAHEL ET DANS LES GRANDS LACS. – LES TRAFICS

### ÉQUIPE

**Alain Antil**, directeur du centre

*Domaines d'expertise* : Mauritanie, Sahel, Afrique de l'Ouest, questions de sécurité et terrorisme, trafics

**Clélie Nallet**, chercheur

*Domaines d'expertise* : Ethiopie, Afrique de l'Est, Transformations socio-économiques, Villes, Classes moyennes

**Victor Magnani**, chargé de projets

*Domaines d'expertise* : Afrique du Sud, Afrique australe, Partis politiques, Questions électorales.

### PUBLICATIONS ÉLECTRONIQUES

#### « Études de l'Ifri »

**Rente pétrolière et corruption : le cas du Nigeria**, *Marc-Antoine Pérouse de Montclos*, novembre 2018.

#### « Notes de l'Ifri »

**Tensions entre le Ghana et la Côte d'Ivoire. Opposants ivoiriens à Accra et enjeux pétroliers à la frontière maritime**, *Benjamin Augé*, janvier 2018.

**Efficacité des médiations de la Communauté de développement de l'Afrique australe (SADC). Bilan et leçons (2012-2017)**, *Thibaud Kurtz*, février 2018.

**Le défi des mobilités urbaines en Afrique. Le cas du tramway d'Addis-Abeba**, *Clélie Nallet*, février 2018.

**Angola under Lourenço. Towards a Negotiated Hegemony**, *Mathias de Alencastro*, février 2018.

**2017, une année non électorale. Cartographie analytique des "points chauds" de la RDC**, *Jean Battory, Thierry Vircoulon*, mars 2018.

**L'armée entre en scène au Zimbabwe. Coup de théâtre ou théâtre sans fin ?**, *Victor Magnani*, avril 2018.

**Les politiques foncières en Tanzanie, entre promotion de l'investissement et omniprésence de l'Etat. Un bilan dix ans après la « nouvelle ruée vers les terres »**, *Sina Schlimmer*, mai 2018.

**L'arme de la communication dans la crise burundaise**, *Thierry Vircoulon*, mai 2018.

**L'Église en République démocratique du Congo (encore) face au pouvoir**, *Laurent Larcher*, mai 2018.

**Putsch manqué de 2016 en Turquie : quelles conséquences sur la relation Turquie-Afrique ?**, *Benjamin Augé*, juin 2018.

**La République démocratique du Congo face au défi démographique**, *Roland Pourtier*, septembre 2018.

**Corruption, Ethnicity and Violence as a Triple Political Strategy. The Changing Face of Politics in Zambia**, *Lee M. Habasonda*, septembre 2018.

**Les élections 2018 au Zimbabwe. Radiographie d'un Etat fracture**, *Thierry Vircoulon, Victor Magnani*, novembre 2018.

**Botswana : quels défis pour la nouvelle présidence Masisi ?**, *Thibaud Kurtz*, novembre 2018.

### « Éditoriaux de l'Ifri »

#### *L'Afrique en questions*

**Un an après le début du blocus saoudo-émirati contre le Qatar : quelles conséquences pour l'Afrique de l'Ouest ?**, *Benjamin Augé*, n° 42, octobre 2018.

**Quel e-commerce en Afrique subsaharienne ? Profils et pratiques de consommateurs à Abidjan**, *Clélie Nallet*, n° 43, novembre 2018.

**La classe moyenne en faveur de la démocratie ? Un lieu commun à l'épreuve du cas ougandais**, *Anna Fichtmüller*, n° 44, décembre 2018.

**Muhammadu Buhari face à Atiku Abubakar : Un duel au sommet pour la présidence du Nigeria**, *Benjamin Augé*, n° 45, décembre 2018.

### Contributions à *Politique étrangère*

**Conflits d'Afrique subsaharienne : l'éternel retour ?**, *François Gaulme*, vol. 83, 3:2018, septembre 2018.

### Contributions et articles hors Ifri

**La stratégie africaine de la Chine : des succès et des doutes**, *Alain Antil*, *Questions internationales*, n° 90, avril 2018.

**La Mauritanie à la veille des élections de 2019**, *Alain Antil*, *Diplomatie*, n° 92, mai 2018.

**Conceptualiser les classes moyennes dans un Etat développementiste : discours et attentes en Ethiopie**, *Clélie Nallet, African Affairs*, vol. 117, n° 468, juillet 2018.

**Comment les classes moyennes ouest-africaines consomment-elles ?**, *Clélie Nallet, Grain de sel*, n° 75, septembre 2018.

**BLOG AFRIQUE DÉCRYPTAGES : [HTTPS://AFRIQUEDECRYPTAGES.WORDPRESS.COM/](https://afriquedecryptages.wordpress.com/)**

(28 POSTS DE BLOG ET 21 900 PAGES VISITÉES EN 2018).

LE BLOG CRÉÉ EN FÉVRIER 2014 MET A LA DISPOSITION DES LECTEURS, A TRAVERS DES FORMATS COURTS DES ANALYSES ORIGINALES, DES SYNTHÈSES DE CERTAINS DE NOS TRAVAUX ET/OU DE NOS SÉMINAIRES, DES CRITIQUES D'OUVRAGES, DES ANALYSES DE CHERCHEURS EXTÉRIEURS A L'IFRI, DES VIDÉOS.

UNE SOIXANTAINE DE POSTS DE BLOG SONT ACTUELLEMENT DISPONIBLES SUR AFRIQUE DECRYPTAGE.

## DÉBATS

### **26 avril - ANGOLA : DE DOS SANTOS A LOURENÇO, TRANSITION INATTENDUE, TRANSFORMATION DURABLE ?**

Thèmes abordés : Politique et Institutions sous Lourenço ; Implications régionales et internationales

Avec *Jon Schubert*, Global Studies Institute, Université de Genève ; *Rebecca Engebretsen*, Development Economics Group, ETH Zurich ; *Luaty Beirão*, musicien et activiste ; *Alex Vines*, directeur du programme Afrique, Chatham House ; *Mathias de Alencastro*, São Paulo Research Foundation ; *Manuel Ennes Ferreira*, École d'Économie et de Gestion, ISEG Lisbonne ; *Ricardo Soares de Oliveira*, Université d'Oxford ; *Chloé Buire*, CNRS/LAM Bordeaux ; *Alain Antil*, directeur du Centre Afrique subsaharienne, Ifri

### **26 juin - L'AFRIQUE DU SUD SOUS RAMAPHOSA. PROMESSES D'UN RENOUVEAU ?**

Avec *Nicolas Pons-Vignon*, chercheur, Université du Witwatersrand ; *Victor Magnani*, chargé de projets, Centre Afrique subsaharienne, Institut français des relations internationales ; *S.E.M. Rapu Molekane*, ambassadeur de la République d'Afrique du Sud en France

Présidence : *Alain Antil*, directeur du Centre Afrique subsaharienne, Institut français des relations internationales

### **29 octobre - ÉPARGNE ET « CLASSES MOYENNES » EN AFRIQUE SUBSAHARIENNE**

Thèmes abordés : L'épargne au cœur des pratiques budgétaires des « classes moyennes » africaines ; Vers une formalisation de l'épargne des ménages de la classe moyenne, quelles stratégies ?

Avec *Clélie Nallet*, chercheur, Centre Afrique subsaharienne, Ifri ; *Yves Mintoogue*, chercheur, Université Paris 1 Panthéon-Sorbonne ; *Alexandre Maymat*, responsable de la région Afrique/Asie/Méditerranée et Outre-mer, Banque et Services Financiers Internationaux, Société Générale ; *Nolwenn Laigle*, Operation Officer – Financial Services and Rural Outreach, Advans International

Présidence : *Alain Antil*, directeur du Centre Afrique subsaharienne, Institut français des relations internationales

### **15-16 novembre - QUELLE RELATION ENTRE L'EUROPE ET L'AFRIQUE ? REGARDS CROISÉS ALLEMAGNE-FRANCE**

Thèmes abordés : Quelles évolutions des politiques africaines de l'Allemagne et de la France depuis les élections ? ; Allier sécurité et développement : le cas du Sahel ; La question migratoire au cœur de la relation UE-Etats africains ?

Avec *François Barateau*, directeur adjoint de la Direction Afrique et Océan Indien du Ministère de l'Europe et des Affaires étrangères français ; *François Gaulme*, chercheur associé au Centre Afrique Subsaharienne, Ifri ; *Julia Leininger*, directrice générale "Governance, Staatlichkeit, Sécurité", DIE ; *Heiko Nitschke*, chargé de recherche, Policy Planning Staff, Ministère fédéral des Affaires étrangères allemand ; *Gabi Weber*, députée SPD de la République Fédérale d'Allemagne ; *Cheaka Aboudou Touré*, ambassadeur, représentant spécial du président de la CEDEAO au Mali ; *Jean-Marc Gravellini*, coordinateur de l'Alliance pour le Sahel, Agence Française de développement (AFD) ; *Jens Ludwig*, conseiller militaire, Ministère fédéral de la Défense allemand ; *Denis Tull*, chercheur, Institut de recherche stratégique de l'Ecole militaire (IRSEM) ; *Christophe Bertossi* ; directeur du Centre migrations et citoyennetés ; *Matthieu Tardis*, chercheur du Centre migrations et citoyennetés, Ifri ; *Benjamin Schraven*, chercheur, DIE ; *Nathalie Yamb*, conseillère du parti politique LIDER, Côte d'Ivoire

### **13 décembre - LA RÉPUBLIQUE DÉMOCRATIQUE DU CONGO À LA VEILLE DES ÉLECTIONS**

Thèmes abordés : La pauvreté dans l'abondance ? Quelle politique de gestion des ressources avant et après l'élection ; Tensions politiques nationales et régionales

Avec *Thierry Vircoulon*, chercheur associé, Centre Afrique subsaharienne, Ifri ; *Théodore Trefon*, chercheur, Musée royal de l'Afrique centrale ; *François Misser*, journaliste ; *Alain Antil*, directeur du Centre Afrique subsaharienne, Ifri ; *Manya Riche*, consultante ; *Marc-André Lagrange*, consultant en affaires humanitaires ; *Bienvenu Matumo*, militant à la LUCHA

# AMERIQUE DU NORD

## Programme Amérique du Nord



L'ÉLECTION DU POPULISTE DONALD TRUMP A LA MAISON BLANCHE EN NOVEMBRE 2016 MONTRE À QUEL POINT UN TRAVAIL DE SUIVI ET D'ANALYSE DES MUTATIONS DU PAYSAGE POLITIQUE AMÉRICAIN EST NÉCESSAIRE – D'AUTANT PLUS QUE LA VICTOIRE DE CE PERSONNAGE HORS-NORMES ENTRE EN RÉSONNANCE AVEC DES ÉVOLUTIONS POLITIQUES COMPARABLES EN EUROPE ET DANS LE RESTE DU MONDE. CRÉÉ EN 2000, LE PROGRAMME ÉTATS-UNIS DE L'IFRI CHERCHE À COMPRENDRE LA CULTURE ET LA POLITIQUE AMÉRICAINES DE L'INTÉRIEUR. IL ÉTUDIE ÉGALEMENT LES ÉVOLUTIONS DE LA DIPLOMATIE ET DE LA POLITIQUE ÉTRANGÈRE ET DE DÉFENSE DU PAYS. IL JOUE ENFIN UN RÔLE CONCRET DANS LE MAINTIEN D'UNE RELATION TRANSATLANTIQUE FORTE, PRODUISANT ET DIFFUSANT EN FRANCE ET EN EUROPE DES ANALYSES SUR LES ÉTATS-UNIS, ORGANISANT À PARIS DES RENCONTRES RÉGULIÈRES AVEC CHERCHEURS ET OFFICIELS AMÉRICAINS.

ALIMENTÉES PAR DES MISSIONS SUR LE TERRAIN AINSI QUE PAR UN VASTE RÉSEAU DE JOURNALISTES, DES HOMMES ET DES FEMMES D'AFFAIRES, DE DIPLOMATES, D'UNIVERSITAIRES ET DE CHERCHEURS ISSUS DES THINK-TANKS AMÉRICAINS, LES ANALYSES DU PROGRAMME SONT PROPOSÉES SOUS DEUX FORMATS : LES *POTOMAC PAPERS* SONT DES NOTES D'UNE TRENTAINE DE PAGES PRÉSENTANT LES RECHERCHES NOVATRICES DU PROGRAMME ; LES *CHRONIQUES AMÉRICAINES* SONT DES NOTES BRÈVES EN PRISE DIRECTE SUR L'ACTUALITÉ DU PAYS. LE PROGRAMME ORGANISE PAR AILLEURS DES SÉMINAIRES DE RECHERCHE ET, DEPUIS 2000, UNE GRANDE CONFÉRENCE ANNUELLE CHAQUE MOIS DE DÉCEMBRE. AYANT À CŒUR D'INFORMER LE PLUS GRAND NOMBRE, NOS EXPERTS INTERVIENNENT RÉGULIÈREMENT DANS LES MÉDIAS.

### ÉQUIPE

**Laurence Nardon**, chercheur, responsable du programme

*Domaines d'expertise* : politique étrangère américaine et relations transatlantiques, politique commerciale de l'administration Trump

### OUVRAGES

Ouvrages publiés hors Ifri ou en coédition

**Les États-Unis de Trump en 100 questions**, Laurence Nardon, Tallandier, octobre 2018.



## PUBLICATIONS ÉLECTRONIQUES

### « Notes de l'Ifri »

#### **Potomac Papers**

**Légalisation du cannabis aux États-Unis. Les exemples du Colorado et de l'Etat de Washington**, *Ivana Obradovic, Michel Gandilhon*, n° 33, février 2018.

**Comply or die? Les entreprises face à l'exigence de conformité venue des Etats-Unis**, *Marion Leblanc-Wohrer*, n° 34, mars 2018.

**La crise des opioïdes aux États-Unis. D'un abus de prescriptions à une épidémie aigüe**, *Ivanna Obradovic*, n° 35, décembre 2018.

### « Éditoriaux de l'Ifri »

#### **Chroniques américaines**

**Bad Cop, Bad Cop. La nomination de Mike Pompeo et John Bolton**, *Benjamin Haddad*, mars 2018.

### Contributions et articles hors Ifri

**Politique étrangère américaine : la sombre vision de M. Trump**, *Laurence Nardon*, Etudes, février 2018.

## DÉBATS

### **6 juillet - LES OPPOSANTS À LA POLITIQUE ENVIRONNEMENTALE DE TRUMP**

Avec *Julie Cerqueira*, directrice exécutive de la U.S. Climate Alliance

Présidence : *Laurence Nardon*, responsable du programme Amérique du Nord, Ifri

### **8 novembre - LES RACINES DE L'ANTI-ENVIRONNEMENTALISME AUX ÉTATS-UNIS**

Avec *Peter Jacques*, professeur de sciences politiques à l'Université de Floride centrale (UCF)

Présidence : *Laurence Nardon*, responsable du programme Amérique du Nord, Ifri

### **7 décembre - AU LENDEMAIN DES ÉLECTIONS DE MI-MANDAT, OU VA L'AMÉRIQUE DE TRUMP ?**

En collaboration avec l'ambassade des Etats-Unis à Paris ; avec le soutien de Viel & Cie et de la Fondation Clarence Westbury

Thèmes abordés : Comment l'Amérique du milieu votera-t-elle en 2020 ? ; L'économie américaine face aux défis d'une guerre commerciale ; L'Europe face à Donald Trump

Avec *Henry Olsen*, Senior Fellow, Ethics and Public Policy Center ; *Lara Putnam*, Professor and Chair, History Department, University of Pittsburgh ; *Florence Pisani*, directrice de la recherche économique, Candriam ; *Jean-Baptiste Velut*, maître de conférence en civilisation américaine, Université Paris 3 ; *Marie-Pierre Peillon*, directrice de la recherche, Groupama ; *Sophia Besch*, Research Fellow, Center for European Reform ; *James Lindsay*, Senior Vice President, Director of studies and Maurice R. Greenberg Chair, Council on Foreign Relations ; *Alexandra de Hoop Scheffer*, directrice, German Marshall Fund of the United States Paris ; *Virginie Robert*, journaliste, chef du service international, *Les Echos*.

# UNITÉS TRANSVERSALES

*Centre des études  
de sécurité /  
Laboratoire  
de recherche  
sur la Défense*



HÉRITIER D'UNE TRADITION REMONTANT A LA FONDATION DE L'IFRI, LE CENTRE DES ÉTUDES DE SÉCURITÉ FOURNIT AUX DÉCIDEURS PUBLICS ET PRIVÉS AINSI QU'AU GRAND PUBLIC LES CLEFS DE COMPRÉHENSION DES RAPPORTS DE FORCE ET DES MODES DE CONFLICTUALITÉ CONTEMPORAINS ET À VENIR. LA FRANCE EST AUJOURD'HUI EXPOSÉE A UN SPECTRE DES MENACES ÉLARGI, ALLANT DU TERRORISME AU RETOUR DU RISQUE DE GUERRE MAJEURE. CETTE PERSPECTIVE EXIGE UNE RÉFLEXION RENOUVELÉE, TANT SUR LES STRATÉGIES DE PRÉVENTION DES CONFLITS (LUTTE CONTRE LA RADICALISATION, NON-PROLIFÉRATION, MAITRISE DES ARMEMENTS, DISSUASION, ETC.) QUE SUR LES MODALITÉS DE REMONTÉE EN PUISSANCE BUDGÉTAIRE ET CAPACITAIRE DE L'APPAREIL MILITAIRE. CETTE AMBITION NATIONALE A VOCATION À S'ARTICULER AUTOUR DE PARTENARIATS REPENSÉS DANS LE SENS D'UNE AUTONOMIE STRATÉGIQUE EUROPÉENNE. PAR SON POSITIONNEMENT À LA JOINTURE DU POLITIQUE ET DE L'OPÉRATIONNEL, LA CRÉDIBILITÉ DE SON ÉQUIPE CIVILO-MILITAIRE ET LA DIFFUSION LARGE DE SES PUBLICATIONS EN FRANÇAIS ET EN ANGLAIS, LE CENTRE DES ETUDES DE SECURITE CONSTITUE DANS LE PAYSAGE FRANÇAIS DES *THINK TANKS* UN POLE UNIQUE DE RECHERCHE ET D'INFLUENCE SUR LE DÉBAT DE DÉFENSE NATIONAL ET INTERNATIONAL.

## ÉQUIPE

**Corentin Brustlein**, chercheur, Directeur du Centre des études de sécurité

*Domaines d'expertise* : dissuasion et prolifération nucléaires, transformation des armées, politiques de défense française et américaine, puissance aérienne.

**Serge Caplain**, officier de l'armée de Terre, lieutenant-colonel détaché, chercheur au Laboratoire de Recherche sur la Défense (LRD)

*Domaines d'expertise* : commandement, doctrine militaire, analyse tactique et opérative.

**Marc Hecker**, chercheur au Centre des études de sécurité, directeur des publications de l'Ifri et rédacteur en chef de *Politique étrangère*

*Domaines d'expertise* : terrorisme, conflits asymétriques, communication en période de guerre.

**Aline Lebœuf**, chercheur au Centre des études de sécurité, rattachée au Laboratoire de la Recherche sur la Défense (LRD)

*Domaines d'expertise* : évolution du monde conflictuel, stabilisation et reconstruction post-conflit, conflits africains.

**Morgan Paglia**, chercheur junior au Centre des études de sécurité, rattaché au Laboratoire de la Recherche sur la Défense (LRD)

*Domaines d'expertise* : interventions militaires et opérations extérieures, diplomatie coercitive, compétition stratégique entre grandes puissances.

**Elie Tenenbaum**, chercheur au Centre des études de sécurité, coordonnateur du Laboratoire de la Recherche sur la Défense (LRD)

*Domaines d'expertise* : interventions militaires et opérations extérieures, guerre irrégulière et stratégies hybrides

### **Blog *Ultima Ratio***

Lancé en mars 2010 par le Centre des études de sécurité de l'Ifri, le blog *Ultima Ratio* se consacre aux questions de sécurité et de défense et au débat stratégique en général, principalement dans le monde francophone. Il accueille ainsi analyses à chaud de l'actualité stratégique, entretiens avec des auteurs, recensions d'ouvrages, comptes rendus d'activités, vidéos de conférences, ou encore annonces de parutions ou d'événements.

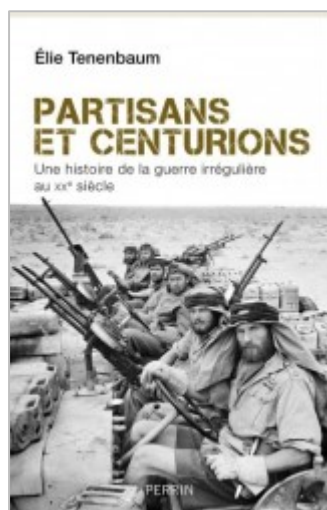
[ultimaratio-blog.org](http://ultimaratio-blog.org)



## **OUVRAGES**

Ouvrages publiés hors Ifri ou en coédition

**Partisans et Centurions. Une histoire de la guerre irrégulière au XX<sup>e</sup> siècle**, *Elie Tenenbaum*, Perrin, octobre 2018.



## **PUBLICATIONS ÉLECTRONIQUES**

### **« Études de l'Ifri »**

#### ***Focus stratégique***

**Le rôle stratégique des forces terrestres**, *Elie Tenenbaum*, n° 78, février 2018.

**137 nuances de terrorisme. Les djihadistes de France face à la justice**, *Marc Hecker*, n° 79, avril 2018.

**The Gulf Monarchies' Armed Forces at the Crossroads**, *David B. Roberts*, n° 80, mai 2018.

**Opérations de déception : repenser la ruse au XXI<sup>e</sup> siècle**, *Rémy Hémez*, n° 81, juin 2018.

**Penser son ennemi. Modélisation de l'adversaire dans les forces armées**, *Serge Caplain*, n° 82, juillet 2018.

**Les guerres contre la drogue. Armées, sécurité intérieure et narcotrafic en Amérique latine**, *Gustavo Eduardo Ordóñez Martínez*, n° 83, septembre 2018.

**Intelligence artificielle : vers une nouvelle révolution militaire ?**, *Jean-Christophe Noël*, n° 84, octobre 2018.

**Des murs et des hommes : sécuriser les frontières africaines au XXI<sup>e</sup> siècle**, *Laurent Touchard*, n° 85, novembre 2018.

**Les armées françaises face aux menaces anti-aériennes de nouvelle génération**, *Jean-Christophe Noël, Morgan Paglia, Elie Tenenbaum*, n° 86, décembre 2018.

### **Prolifération Papers**

**Tailored Assurance: Balancing Deterrence and Disarmament in Responding to NATO-Russia Tensions**, *Heather Williams*, n° 59, juillet 2018.

**The Erosion of Strategic Stability and the Future of Arms Control in Europe**, *Corentin Brustlein*, n° 60, novembre 2018.

### « Éditoriaux de l'Ifri »

**Comment l'intelligence artificielle va transformer la guerre**, *Jean-Christophe Noël*, novembre 2018.

**European Strategic Autonomy: Balancing Ambition and Responsibility**, *Corentin Brustlein*, novembre 2018.

### Contributions à *Politique étrangère*

**La victoire aujourd'hui, de l'évanescence au dépassement**, *Corentin Brustlein*, vol. 83, 3:2018, septembre 2018.

**L'Intelligence artificielle révolutionnera-t-elle l'art de la guerre ?**, *Jean-Christophe Noël*, vol. 83, 4:2018, décembre 2018.

### Contributions et articles hors Ifri

**Coopération et rivalités occidentales dans la lutte antisubversive en Amérique latine et aux Caraïbes**, *Elie Tenenbaum, Histoire@Politique*, n° 34, janvier 2018.

**Le djihadisme en France : esquisse de typologie**, *Marc Hecker, Sécurité & Stratégie*, n° 4/2017, janvier 2018.

**Le Vietnam des hameaux stratégiques, à la croisée des influences**, *Elie Tenenbaum, Critique internationale*, vol. 79, n° 2, février 2018.

**La Chine et l'avènement de la dissuasion stratégie intégrée**, *Corentin Brustlein, Revue Défense nationale*, juillet 2018.

**Retour sur la "guerre contre le terrorisme" à la française**, *Marc Hecker, Etudes*, novembre 2018

## DÉBATS

### **9 janvier - COMMENT FAIRE FACE A LA MULTIPOLARITE NUCLÉAIRE ?**

*Brown Bag Seminar Series*

Avec Philippe Errera, directeur général des relations internationales et de la stratégie, ministère des Armées ; *Jean-Dominique Merchet*, journaliste, spécialiste des questions de défense, L'Opinion ; *Corentin Brustlein*, directeur du Centre des études de sécurité, Ifri

Présidence : *Thomas Gomart*, directeur, Ifri

### **12 janvier - DEALING WITH DPRK'S NUCLEAR AND BALLISTIC CAPABILITIES**

Avec David Albright, directeur et fondateur, Institute for Science and International Security

Présidence : *Corentin Brustlein*, directeur du Centre des études de sécurité, Ifri



## **8 février - QUELS IMPACTS DES TRANSFORMATIONS ET RUPTURES TECHNOLOGIQUES SUR NOTRE ENVIRONNEMENT STRATÉGIQUE ?**

*Brown Bag Seminar Series*

Avec *Louis Gautier*, secrétaire général de la défense et de la sécurité nationale ; *Jean-Dominique Merchet*, journaliste, spécialiste des questions de défense, *L'Opinion* ; *Corentin Brustlein*, directeur du Centre des études de sécurité, Ifri  
Présidence : *Thomas Gomart*, directeur, Ifri

## **6 mars - INTERNATIONALISATION ET AUTONOMIE STRATEGIQUE EUROPÉENNE : L'EXEMPLE DU NAVAL**

*Brown Bag Seminar Series*

Avec *Hervé Guillou*, président-directeur général de Naval Group ; *Jean-Dominique Merchet*, journaliste, spécialiste des questions de défense, *L'Opinion* ; *Corentin Brustlein*, directeur du Centre des études de sécurité, Ifri  
Présidence : *Thomas Gomart*, directeur, Ifri

## **10 avril - TERRORISME : RADIOSCOPIE DE LA FRANCE**

Avec *Peter R. Neumann*, Founding Director of the International Centre for the Study of Radicalisation and Political Violence ; *Rajan Basra*, Research Fellow, International Centre for the Study of Radicalisation, *Marc Hecker*, chercheur au Centre des études de sécurité de l'Ifri, directeur des publications de l'Ifri et rédacteur en chef de *Politique étrangère*

## **17 avril - LE COUPLE FRANCO-BRITANNIQUE ET L'AUTONOMIE STRATÉGIQUE EUROPÉENNE**

*Brown Bag Seminar Series*

Avec *Antoine Bouvier*, président-directeur général de MBDA ; *Jean-Dominique Merchet*, journaliste, spécialiste des questions de défense, *L'Opinion* ; *Elie Tenenbaum*, chercheur au Centre des études de sécurité et coordonnateur du Laboratoire de recherche sur la défense, Ifri  
Présidence : *Thomas Gomart*, directeur, Ifri

## **5 mai - LES OPÉRATIONS EN ENVIRONNEMENT ÉLECTROMAGNÉTIQUE DEGRADÉ**

*Petit-déjeuner Observatoire des conflits futurs*

En partenariat avec la Fondation pour la recherche stratégique

Avec *Philippe Gros*, maître de recherches, Fondation pour la recherche stratégique  
Présidence : *Corentin Brustlein*, directeur du Centre des études de sécurité, Ifri

## **14 juin - STRATEGIC LANDPOWER FOR THE 21ST CENTURY**

*Conférence dans le cadre du salon Eurosatory*

Avec *Elie Tenenbaum*, chercheur au Centre des études de sécurité et coordonnateur du Laboratoire de recherche sur la défense, Ifri ; Lieutenant-General (US) *Cavoli*, commandant les forces terrestres américaines en Europe (US Army Europe) ; Général de Corps d'armée (FR/ RET) *Yakovleff*, senior expert de l'OTAN, Senior mentor à l'Ecole de guerre et au Centre des hautes études militaires (CHEM)

Présidence : *Corentin Brustlein*, directeur du Centre des études de sécurité, Ifri

## **19 juin - CHINE : QUELS ENJEUX POUR LA POLITIQUE ÉTRANGÈRE FRANÇAISE ?**

*Brown Bag Seminar Series*

Avec *Claude Martin*, ambassadeur de France ; *Alice Ekman*, chercheur, responsable des activités Chine du Centre Asie de l'Ifri ; *François Bougon*, journaliste, *Le Monde*

Présidence : *Thomas Gomart*, directeur, Ifri

## **5 juillet - PENSER L'ENNEMI : LES ARMÉES AU DÉFI DE L'ADVERSITÉ**

Avec *Etienne de Durand*, délégué pour la politique et la prospective de défense, DGRIS ; *Jean-Marc Giraud*, Bureau Etudes et stratégie, État-Major de l'armée de Terre ; *Bertrand Joret*, Commandement des Forces terrestres ; *Hervé Pierre*, Cabinet militaire du Premier ministre ; *Jacques Sueur*, sous-directeur Affaires et Production, Centre d'analyse technico-opérationnel de défense, Service de préparation des systèmes futurs et d'architecture, Direction générale de l'armement ; *Olivier Zajec*, maître de conférences, Université Jean Moulin - Lyon III

Présidence : *Elie Tenenbaum*, chercheur au Centre des études de sécurité et coordonnateur du Laboratoire de recherche sur la défense, Ifri ; *Serge Caplain*, chercheur au Laboratoire de recherche sur la défense, Ifri

## **12 septembre - PARIS-BERLIN : QUELS CHANTIERS POUR LA COOPÉRATION DE DÉFENSE ?**

Avec Barbara Kunz, chercheur au Cerfa, Ifri ; Claudia Major, chercheur, SWP ; François Watteau, Direction du Développement International, Direction générale de l'armement ; Gaëlle Winter, doctorante, Université Clermont Auvergne

Présidence : Corentin Brustlein, directeur du Centre des études de sécurité, Ifri ; Elie Tenenbaum, chercheur au Centre des études de sécurité et coordonnateur du Laboratoire de recherche sur la défense, Ifri

## **17 septembre - LES ARMES À ÉNERGIE DIRIGÉE**

*Petit-déjeuner Observatoire des conflits futurs*

En partenariat avec la Fondation pour la recherche stratégique

Avec Philippe Gros, maître de recherches, Fondation pour la recherche stratégique

Présidence : Corentin Brustlein, directeur du Centre des études de sécurité, Ifri

## **25 septembre - LA HAUTE MER, DE NOUVEAU UN ESPACE DE CONFLICTUALITÉ ?**

*Brown Bag Seminar Series*

Avec Amiral Christophe Prazuck, chef d'état-major de la Marine ; Jean-Dominique Merchet, journaliste, spécialiste des questions de défense, L'Opinion ; Corentin Brustlein, directeur du Centre des études de sécurité, Ifri

Présidence : Thomas Gomart, directeur, Ifri

## **2 octobre - QUELLE POSTURE NUCLÉAIRE ET DE DÉFENSE ANTIMISSILE SOUS DONALD TRUMP ?**

Avec Paul Seukhoon Choi, Associate Fellow, Council on Foreign Relations ; Robert Soofer, Deputy Assistant Secretary of Defense for Nuclear and Missile Defense Policy, US Department of Defense

Présidence : Corentin Brustlein, directeur du Centre des études de sécurité, Ifri

## **8 octobre - LES MENACES SURFACE-AIR DE NOUVELLE GÉNÉRATION**

*Petit-déjeuner Observatoire des conflits futurs*

En partenariat avec la Fondation pour la recherche stratégique

Avec Jean-Christophe Noël, chercheur associé au Centre des études de sécurité de l'Ifri ; Morgan Paglia, chercheur junior au Centre des études de sécurité de l'Ifri ; Elie Tenenbaum, chercheur au Centre des études de sécurité et coordonnateur du Laboratoire de recherche sur la défense, Ifri

Présidence : Corentin Brustlein, directeur du Centre des études de sécurité, Ifri

## **15 octobre - INDIA'S DETERRENCE POLICY: THE CHALLENGES OF CREDIBILITY AND MODERNIZATION**

Avec Général Amit Sharma, ancien commandant des forces stratégiques indiennes

Présidence : Corentin Brustlein, directeur du Centre des études de sécurité, Ifri

## **22 octobre - REUNION INAUGURALE 2018-2019 DU RESEAU NUCLEAIRE ET STRATEGIE – NOUVELLE GENERATION (RNS-NG)**

En partenariat avec la Fondation pour la recherche stratégique

Avec Amiral (2S) Edouard Scott de Martinville, ancien Commandant des forces sous-marines et de la Force Océanique Stratégique et Secrétaire Général adjoint de la défense et de la sécurité nationale

Présidence : Corentin Brustlein, directeur du Centre des études de sécurité, Ifri

## **24 octobre - L'AUTONOMIE STRATÉGIQUE A L'ÉPREUVE DU SPATIAL**

*Brown Bag Seminar Series*

Avec Alain Charneau, président d'ArianeGroup ; Alain Barluet, rédacteur en chef adjoint, Le Figaro ; Corentin Brustlein, directeur du Centre des études de sécurité, Ifri

Présidence : Thomas Gomart, directeur, Ifri

## **6 novembre - STRATÉGIES DE SÉCURITÉ EN MEDITERRANÉE**

*Petit-déjeuner Observatoire des conflits futurs*

En partenariat avec la Fondation pour la recherche stratégique

Avec Philippe Gros, chercheur, FRS ; Nathalie Ruffié, chercheuse à l'observatoire des conflits futurs, FRS

Présidence : ; Elie Tenenbaum, chercheur au Centre des études de sécurité et coordonnateur du Laboratoire de recherche sur la défense, Ifri

## **28 novembre - LE ROLE DU RENSEIGNEMENT DANS L'ÉLABORATION ET LA CONDUITE DE LA POLITIQUE ÉTRANGÈRE FRANÇAISE**

*Brown Bag Seminar Series*

Avec *Bernard Bajolet*, ambassadeur de France ; *Jean-Dominique Merchet*, journaliste, spécialiste des questions de défense, *L'Opinion* ; *Marc Hecker*, chercheur au Centre des études de sécurité de l'Ifri, directeur des publications de l'Ifri et rédacteur en chef de *Politique étrangère*

Présidence : *Thomas Gomart*, directeur, Ifri

## **10 décembre - L'AVENIR DU DJIHADISME**

*Petit-déjeuner Observatoire conflits futurs*

En partenariat avec la Fondation pour la recherche stratégique

Avec *Elie Tenenbaum*, chercheur au Centre des études de sécurité et coordonnateur du Laboratoire de recherche sur la défense, Ifri ; *Marc Hecker*, chercheur au Centre des études de sécurité de l'Ifri, directeur des publications de l'Ifri et rédacteur en chef de *Politique étrangère*

Présidence : *Corentin Brustlein*, directeur du Centre des études de sécurité, Ifri



LE CENTRE ÉNERGIE DE L'IFRI APPELLE L'ATTENTION DES DÉCIDEURS PUBLICS ET PRIVÉS SUR LES ÉVOLUTIONS GÉOPOLITIQUES DES MARCHÉS GLOBAUX DE L'ÉNERGIE, ET ANALYSE LEURS IMPLICATIONS ÉCONOMIQUES, POLITIQUES ET ENVIRONNEMENTALES SUR LES POLITIQUES EUROPÉENNES. LES TRAVAUX DU CENTRE PORTENT SUR LA GÉOPOLITIQUE DES ÉNERGIES FOSSILES, LA POLITIQUE EUROPÉENNE DE L'ÉNERGIE, LES GRANDS ENJEUX DU SECTEUR ÉLECTRIQUE ET LES POLITIQUES CLIMATIQUES ET LA TRANSITION ÉNERGÉTIQUE.

## ÉQUIPE

**Marc-Antoine Eyl-Mazzega**, directeur

**Carole Mathieu**, chercheur

*Domaine d'expertise* : politique de lutte contre le réchauffement climatique, politique européenne de l'énergie, sécurité d'approvisionnement énergétique

**Olivier Appert**, conseiller

**Cécile Maisonneuve**, conseiller

**Cécile de Cordier**, assistante

## PUBLICATIONS ÉLECTRONIQUES

### « Études de l'Ifri »

**La transition énergétique face au défi des métaux critiques**, *Gilles Lepasant*, janvier 2018.

**Politique américaine de l'énergie et de l'environnement. D'Obama à Trump : continuité et ruptures**, *Jean-François Boittin*, janvier 2018.

**Le gaz dans la transition énergétique européenne : enjeux et opportunités**, *Sylvie Cornot-Gandolphe*, janvier 2018.

**Cybersécurité des infrastructures énergétiques. Regards croisés Europe/États Unis**, *Arnault Barichella*, février 2018

**Coal Exit or Coal Expansion? A Review of Coal Market Trends and Policies in 2017**, *Sylvie Cornot-Gandolphe*, mai 2018.

**Navigating the Storm: "OPEC+" Producers Facing Lower Oil Prices**, *Marc-Antoine Eyl-Mazzega (ed.), Carole Mathieu, Elodie Bernard, Philippe Copinschi, Saïd Nacet, Isabelle Rousseau*, juin 2018.

**L'essor de l'éolien offshore en mer du Nord : un enjeu stratégique pour l'Europe**, *Michel Cruciani*, juillet 2018.

**The Trump-led Trade War with China: Energy Dominance Self-Destructed?**, *Sylvie Cornot-Gandolphe, Jean-François Boittin*, septembre 2018.

**The Power of China's Energy Efficiency Policies**, *Thibaud Voïta*, septembre 2018.

**Japan's Hydrogen Strategy and its Economic and Geopolitical Implications**, *Monica Nagashima*, octobre 2018.

**Brexit, Electricity and the No-Deal Scenario: Perspectives from Continental Europe, Ireland and the UK**, *Carole Mathieu, Paul Deane, Steve Pye*, octobre 2018.

## « Notes de l'Ifri »

**L'Égypte, nouvelle plateforme gazière en Méditerranée orientale**, *Benjamin Augé*, septembre 2018.

## « Éditoriaux de l'Ifri »

### **Edito Énergie**

**The EU Battery Alliance: Can Europe Avoid Technological Dependence?**, *Carole Mathieu*, février 2018.

**South Korea New Electricity Plan: Cosmetic Changes or Breakthrough for the Climate?**, *Sylvie Cornot-Gandolphe*, février 2018.

**The Gazprom-Naftogaz Stockholm Arbitrage Ruling: Time for Settlements and Responsible Behaviour**, *Marc-Antoine Eyl-Mazzega*, mars 2018.

**Trump's Tax Reform and Trade Policy: Renewables Spared, Oil Industry Wins**, *Jean-François Boittin*, mars 2018.

**China's National Carbon Market: a Game Changer in the Making?**, *Thibaud Voïta*, mars 2018.

**Davantage d'énergies renouvelables en Europe ? C'est possible !**, *Michel Cruciani*, avril 2018.

**Refonte stratégique du nucléaire civil en France : autorité, rationalisation, partenariats**, *Marc-Antoine Eyl-Mazzega*, mai 2018.

**Xi Jinping's Institutional Reforms: Environment over Energy?**, *Thibaud Voïta*, octobre 2018.

**Booming Prices on the European Emission Trading System: From Market Oversupply to Carbon Bubble?**, *Charlotte Roig-Ramos*, octobre 2018.

**The Next Wave of Global LNG Investment Is Coming**, *Sylvie Cornot-Gandolphe*, octobre 2018.

**The US Oil Embargo on Iran: A New Oil Shock?**, *Olivier Appert*, octobre 2018.

**Mexico's Energy Reforms at Risk?**, *Isabelle Rousseau*, décembre 2018.

**Face au défi des métaux critiques, une approche stratégique du recyclage s'impose**, *Raphaël Danino-Perraud*, décembre 2018.

**Deep Seabed Mining of Critical Metals: Strategic and Governance Challenges**, *Cécile Pelaudeix*, décembre 2018.

## DÉBATS

### **21 mars - RESOLUTION DES LITIGES GAZPROM-NAFTOGAZ : UN ENJEU MAJEUR POUR L'AVENIR DES MARCHES GAZIERS EUROPÉENS, Bruxelles**

*Ifri Energy Breakfast Roundtables*

Avec *Marc-Antoine Eyl-Mazzega*, directeur du Centre Énergie, Ifri ; *Andriy Kobolyev*, CEO, Naftogaz ; *Bruno Lescoeur*, membre indépendant du conseil de surveillance, Naftogaz

### **28 mars - L'ALLIANCE DES BATTERIES : L'EUROPE PEUT-ELLE ÉVITER LA DÉPENDANCE TECHNOLOGIQUE ?, Bruxelles**

*Ifri Energy Breakfast Roundtables*

Avec *Carole Mathieu*, responsable des politiques européennes et du climat, Centre Energie de l'Ifri ; *Said El Khadraoui*, conseiller, European Political Strategy Centre, Commission européenne ; *Patrick de Metz*, directeur des Affaires publiques, Saft ; *Patrick Bastard*, expert leader des moteurs électriques et des batteries, Renault ; *Jens Wiese*, directeur de l'amélioration de la performance et de la stratégie batteries, Volkswagen

Présidence : *Marc-Antoine Eyl-Mazzega*, directeur, Centre Energie, Ifri

### **23 avril - LES RELATIONS ÉNERGÉTIQUES RUSSIE-CHINE : ESPO, YAMAL LNG, FORCE DE SIBERIE, ET APRES ?**

Avec *Marc-Antoine Eyl-Mazzega*, directeur, Centre Energie, Ifri ; *Alexander Gabuev*, Senior Fellow, Moscow Carnegie Center ; *Nicu Popescu*, Senior Fellow, European Union Institute for Security Studies

### **25 avril - POLITIQUE ÉNERGÉTIQUE DE L'ALLEMAGNE ET TARIFICATION DU CARBONE**

Avec *Felix Matthes*, directeur de l'Öko-Institut et membre de la Kohlekommission

Présidence : *Carole Mathieu*, responsable des politiques européennes et du climat, Centre Énergie de l'Ifri

### **4 mai - SORTIR DU CHARBON EN EUROPE DU NORD-OUEST : LES OPTIONS SUR LA TABLE, Bruxelles**

*Ifri Energy Breakfast Roundtables*

Avec *Marc-Antoine Eyl-Mazzega*, directeur du Centre Energie de l'Ifri ; *Suzana Carp*, directrice du bureau Bruxelles, SANDBAG ; *Ghislain Ferran*, chef de bureau Marchés du Carbone, Ministère de la transition écologique et solidaire ; *Felix Matthes*, coordinateur de la recherche énergie et climat, Öko-Institut ; *Emmanuel Tuchscherer*, directeur des affaires européennes, ENGIE

Présidence : *Olivier Appert*, conseiller sénior, Centre Energie de l'Ifri

### **17 mai - L'ALGÉRIE À LA VEILLE D'UN SURSAUT ÉCONOMIQUE ET ÉNERGÉTIQUE ?**

Avec *Marc-Antoine Eyl-Mazzega*, directeur du Centre Energie de l'Ifri ; *El Mouhoub Mouhoud*, professeur d'économie, vice-président de l'Université Paris-Dauphine ; *Ali Aissaoui*, consultant indépendant, ancien conseiller, Ministère de l'Énergie et Sonatrach

### **18 mai - LES RÉFORMES DE L'UKRAINE DANS LE SECTEUR DE L'ÉNERGIE ET L'ÉVOLUTION DE SON RÔLE POUR LE TRANSIT DE GAZ RUSSE**

Avec *Marc-Antoine Eyl-Mazzega*, directeur, Centre Energie de l'Ifri ; *Olga Bielkova*, députée à la Rada ; *Olena Pavlenko*, présidente, DiXi Group ; *Roman Nitsovych*, responsable de programme, DiXi Group ; *Laurent-Charles Thery*, directeur des relations internationales, GRTgaz

### **21 juin - G2030 : RUSSIE**

Avec *Marc-Antoine Eyl-Mazzega*, directeur, Centre Énergie de l'Ifri ; *Tatiana Kastouéva-Jean*, directrice du Centre Russie/NEI de l'Ifri ; *Didier Sire*, Vice President Strategy, Engie

### **27 juin - PERSPECTIVES ÉNERGÉTIQUES EN MEDITERRANÉE**

Avec *Marc-Antoine Eyl-Mazzega*, directeur du Centre Energie de l'Ifri ; *Houda Allal*, directrice générale de l'OME ; *Lisa Guarrera*, directrice de la veille et de la modélisation de l'OME ; *Bruno Lescoeur*, ancien administrateur-délégué d'Edison ; *Francis Ghilès*, chercheur senior Méditerranée & Moyen-Orient, CIDOB Barcelona Centre for International Affairs

## **5 juillet - TRANSFORMATIONS ET BOULEVERSEMENTS GÉOPOLITIQUES ET ÉCONOMIQUES DES MARCHÉS DE L'ÉNERGIE**

Avec *Marc-Antoine Eyl-Mazzega*, directeur du Centre Energie de l'Ifri ; *Olivier Appert*, conseiller spécial, Centre Énergie de l'Ifri ; *Benjamin Augé*, chercheur associé au Centre Energie de l'Ifri ; *Patrick Bastard*, directeur de la recherche, Traction électrique et Batterie & président de la filière 3EA, groupe Renault ; *Etienne Beeker*, chargé de mission Energie, France Stratégie ; *Jean-François Boittin*, chercheur associé au Centre Energie de l'Ifri ; *Thierry Bros*, Senior Research Fellow, Oxford Institute for Energy Studies ; *Sylvie Cornot-Gandolphe*, chercheur associé au Centre Energie de l'Ifri ; *Michel Cruciani*, chercheur associé au Centre Énergie de l'Ifri ; *Didier Hornet*, Senior Vice President, Development & Innovation, Vallourec ; *Paul Lucchese*, directeur adjoint, Capenergies ; *Carole Mathieu*, responsable des politiques européennes de l'énergie et du climat, Centre Energie de l'Ifri ; *Philippe Montaneme*, directeur Stratégie Marketing Recherche, Total ; *Olivier Musset*, responsable mondial Énergie, SGClB ; *Laurence Nardon*, chercheur, responsable du programme Amérique du Nord de l'Ifri ; *Dorothee Schmid*, chercheur, responsable Programme Turquie/Moyen-Orient de l'Ifri ; *John Seaman*, chercheur, Centre Asie de l'Ifri ; *Louise Vilain*, coordinatrice de projet Stratégie de stockage et Chef de mission Mobilité électrique, EDF ; *Wolfram Vogel*, directeur des Affaires publiques et des Communications, Epex Spot

## **11 octobre - UN NOUVEAU CADRE EUROPÉEN POUR UN SYSTÈME ÉLECTRIQUE PERFORMANT ET BAS-CARBONE, Bruxelles**

Thèmes abordés : Quelle articulation entre la tarification du carbone et le design du marché électrique européen ? ; Le nouveau design du marché électrique va-t-il conduire à un système fonctionnel pour 2020 ? ; Comment la mobilité électrique et la stockage par batteries vont-ils transformer le système électrique européen ?

Ouverture : *Marc-Antoine Eyl-Mazzega*, directeur, Centre Energie de l'Ifri ; *Laurent Michel*, directeur général de l'énergie et du climat, Ministère de la Transition écologique et solidaire

Avec *Birgitta Westgren*, directrice de la politique climatique, Ministère néerlandais des affaires économiques et du climat ; *Simon-Erik Ollus*, vice-président, Optimisation des actifs et du trading, Fortum ; *Michel Mathieu*, directeur de la stratégie européenne, EDF ; *Fabien Roques*, Université Dauphine, Chaire Marchés européens de l'électricité ; *Carole Mathieu*, responsable des politiques européennes de l'énergie et du climat, Centre Energie de l'Ifri ; *Olivier Appert*, conseiller Sénior, Centre Energie de l'Ifri ; *Susanne Nies*, Manager Stratégie, ENTSO-E ; *Jean-François Conil-Lacoste*, directeur général, EPEX SPOT ; *Dirk Vansintjan*, président, REScoop ; *Antoine Guillou*, conseiller Réseaux et Marchés, UFE ; *Florian Ermacora*, chef d'unité Marchés de l'électricité et du gaz, DG Énergie, Commission européenne ; *Emmanuel Brutin*, directeur des affaires européennes, National Grid ; *Alex Volkery*, coordinateur Transport Durable et Intelligent, DG MOVE, Commission européenne ; *Carine Donetti-Mezière*, conseillère Régulation et Marchés, RTE ; *Bo Normak*, référent stockage et *smart grids*, InnoEnergy ; *Olivier Grabette*, Vice-Président Exécutif, RTE

## **19 octobre - LA CONCURRENCE ENTRE LE GAZ RUSSE ET LE GNL AMÉRICAIN**

Avec *Marc-Antoine Eyl-Mazzega*, directeur du Centre Energie de l'Ifri ; *Leslie Palti-Guzman*, présidente, Gas Vista LLC, Washington ; *Alex Fak*, analyste indépendant (Moscou), ancien analyste financier senior, Sberbank CIB ; *Sylvie Cornot-Gandolphe*, chercheuse associée du Centre Energie de l'Ifri

## **23 novembre - PARIS ENERGY MEETING CLUB**

Avec *Olivier Appert*, président, Conseil français de l'énergie ; *Anne-Sophie Corbeau*, Head of Gas Analysis, BP Londres ; *Thierry de Montbrial*, fondateur et président, Ifri ; *Marc-Antoine Eyl-Mazzega*, directeur du Centre Energie, Ifri ; *Murielle Gagnebin*, Project Manager Franco-German Energy Policy, Agora Energiewende ; *Antoine Haff*, Director, Global Oil Program, Columbia School of International and Public Affairs ; *Mostefa Ouki*, Senior Research Fellow, Oxford Institute for Energy Studies ; *Rami Shabaneh*, Research Associate, Kapsarc ; *Carole Mathieu*, responsable des politiques européennes de l'énergie et du climat, Centre Energie, Ifri

## **26 novembre - QUE FAUT-IL ATTENDRE DE LA COP24 ?**

Avec *Carole Mathieu*, responsable des politiques européennes et du climat, Centre Energie de l'Ifri ; *Brigitte Collet*, ambassadrice pour le climat, Ministère de l'Europe et des affaires étrangères ; *Elina Bardram*, chef de l'Unité Relations Internationales, Direction Générale de l'action pour le climat, Commission européenne ; *Cécile Maisonneuve*, présidente de la Fabrique de la Cité ; *Arnault Barichella*, chercheur invité, Université Harvard

## **17 décembre - G2030 : MEXIQUE ET AMÉRIQUE LATINE**

Avec *Marc-Antoine Eyl-Mazzega*, directeur, Centre Energie de l'Ifri ; *Isabelle Rousseau*, directrice du programme Energie, El Colegio de Mexico ; *Jean-Louis Martin*, Head of Macroeconomic Research, Crédit Agricole



EN CRÉANT LE CENTRE MIGRATIONS ET CITOYENNETÉS EN 2011, L'IFRI A SOUHAITÉ MIEUX STRUCTURER LES ÉTUDES, EN FRANCE ET EN EUROPE, SUR LES MIGRATIONS COMME RÉALITÉ CENTRALE DES RELATIONS INTERNATIONALES ET SUR LES PRATIQUES NOUVELLES DE LA CITOYENNETÉ DANS UN MONDE DE PLUS EN PLUS INTERDÉPENDANT. LE CENTRE PROPOSE DE RENOUVELER LA REFLEXION SUR LES MIGRATIONS ET LA « DIVERSITÉ » EN S'APPUYANT SUR UNE MÉTHODOLOGIE INÉDITE QUI IMPLIQUE DE MANIÈRE ACTIVE ET DYNAMIQUE LES ACTEURS CONCERNÉS PAR CES QUESTIONS : INSTITUTIONS, DÉCIDEURS POLITIQUES, ONG, ENTREPRISES, MIGRANTS ET HABITANTS DE QUARTIERS POPULAIRES, SONT AUTANT LES DESTINATAIRES QUE LES PARTICIPANTS AUX TRAVAUX DE RECHERCHE DU CENTRE MIGRATIONS ET CITOYENNETÉ.

### ÉQUIPE

**Christophe Bertossi**, directeur

*Domaines d'expertise* : citoyenneté, multiculturalisme, institutions, discriminations, politiques migratoires, musulmans en Europe, migrations et entreprises

**Matthieu Tardis**, chercheur

*Domaines d'expertise* : politiques migratoires et d'asile en Europe, réfugiés et demandeurs d'asile dans le monde, migrations et entreprises

### OUVRAGES

**Relever le défi de la citoyenneté : immigration, asile, islam, discriminations en France et en Europe**, *Christophe Bertossi, Matthieu Tardis (eds)*, Editions Trocadéro, novembre 2018.

### PUBLICATIONS ÉLECTRONIQUES

« **Notes de l'Ifri** »

**Migrations : l'Europe à l'épreuve de la crise italienne**, *Corinne Balleix*, juillet 2018.

RELEVER LE  
DÉFI DE LA  
CITOYENNETÉ  
immigration,  
asile, islam, discriminations en France et en Europe



## DÉBATS

### **26 janvier - APRÈS LES ÉLECTIONS FRANÇAISES DE 2017 : QUELLES POLITIQUES D'IMMIGRATION EN EUROPE ?, Bruxelles**

Thèmes abordés : Faut-il repenser la politique européenne d'asile et d'immigration ? ; Face à l'intolérance et au racisme : quelle citoyenneté en Europe ?

Avec *Christophe Bertossi*, directeur du Centre migrations et citoyennetés, Ifri ; *Laurent Muschel* ; directeur Migration et protection, DG Migration et affaires intérieures, Commission européenne ; *Gilles Pelayo*, chef de l'Unité citoyenneté, EACEA, Commission européenne ; *Francine Blanche*, responsable du Pôle migrants, Confédération générale du travail, CGT ; *Clotilde Giner*, directrice adjointe chargée du Pôle migrants, Ordre de Malte France ; *Agnès Rebuffel-Pinault*, conseillère Affaires intérieures à la Représentation permanente de la France auprès de l'Union européenne ; *Matthieu Tardis*, chercheur au Centre migrations et citoyennetés, Ifri ; *Samia El-Alaoui Talibi*, aumônier régional musulman des prisons, région pénitentiaire de Lille ; *Danièle Joly*, professeur émérite de l'Université de Warwick, chercheuse associée au Collège d'études mondiales et à l'Ifri ; *Michael Privot*, directeur du Réseau européen contre le racisme - ENAR ; *Giulia Lagana*, experte senior sur les politiques européennes de migration et d'asile, Open Society Europe Policy Institute

### **27 février - QUELLES POLITIQUES D'IMMIGRATION, D'ASILE ET DE CITOYENNETÉ EN FRANCE ?**

Thèmes abordés : Quelle est la place du travail dans les politiques de migration et d'asile ? ; Comment parler d'immigration et de diversité en France aujourd'hui ?

Avec *Clotilde Giner*, directrice adjointe chargée du pôle migrants, Ordre de Malte France ; *Matthieu Angotti*, directeur général du CCAS de la Ville de Grenoble ; *Francine Blanche*, responsable du pôle migrants, confédération CGT ; *Laura Brav*, responsable du centre d'hébergement d'urgence « La Péniche du cœur » ; *Nadine Camp*, expert ; *Samia El Alaoui Talibi*, aumônier régional musulman de la région pénitentiaire de Lille ; *Jean-Baptiste François*, journaliste à *La Croix* ; *Clotilde Giner*, directrice adjointe chargée du pôle « migrants », Ordre de Malte France ; *Irena Guidikova*, cheffe de division, programmes inclusion et anti-discrimination du Conseil de l'Europe, *Christophe Harrison*, responsable du secrétariat administratif général, France terre d'asile ; *Danièle Joly*, chercheuse associée, Centre migrations et citoyennetés de l'Ifri et au Collège d'études mondiales, FMSH ; *Nada Nader*, responsable du développement et de la coopération internationale, Initiative féministe euro-méditerranéenne, Paris ; *Mohammed Ouaddane*, délégué général du réseau Mémoires-histoires en Île-de-France et coordinateur général de l'inter-réseau Mémoires-histoires

### **7 mars - LA PROTECTION DES REFUGIÉS ET DES PERSONNES DEPLACÉES EN LIBYE : UN DÉFI POUR LE HCR**

Avec *Roberto Mignone*, chef de mission du Haut-Commissariat des Nations unies pour les réfugiés (HCR) en Libye  
Présidence : *Matthieu Tardis*, chercheur au Centre migrations et citoyennetés de l'Ifri

### **5 juin - LE SOUDAN DU SUD : LA PLUS GRANDE CRISE DE DÉPLACEMENTS EN AFRIQUE**

Avec *Arnaud Akodjenou*, coordinateur régional et conseiller spécial du Haut-Commissariat des Nations unies pour les réfugiés (HCR) pour la situation au Soudan du Sud

Présidence : *Matthieu Tardis*, chercheur au Centre migrations et citoyennetés de l'Ifri

### **7 novembre - DU LOCAL AU NATIONAL : RELEVER LE DÉFI DE L'ACCUEIL DES ÉTRANGERS ET DE LA CITOYENNETÉ, Lyon**

Thèmes abordés : Penser l'inclusion face au populisme identitaire en Europe ; Accueillir et inclure dans la ville : initiatives locales et rôle de la société civile ; Augmenter la capacité des acteurs de l'accueil et des migrants

Avec *Cédric Van Styvendael*, responsable de la Mission « Accueillir à Villeurbanne » ; *Matthieu Tardis*, chercheur au Centre migrations et citoyennetés de l'Ifri ; *Agnès Thouvenot*, adjointe à l'économie solidaire, l'emploi et l'insertion, la santé, la lutte contre les discriminations et l'égalité Femme-Homme, Ville de Villeurbanne ; *Francine Blanche*, responsable du pôle migrants, CGT ; *Claire Le Franc*, adjointe aux solidarités et à la politique de la ville, Ville de Villeurbanne ; *Christophe Bertossi*, directeur du Centre migrations et citoyennetés, Ifri

### **20 novembre - LA RÉINSTALLATION DES RÉFUGIÉS EN FRANCE : UNE OPPORTUNITÉ POUR LES PETITES ET MOYENNES VILLES ?**

En partenariat avec le ICMC Europe

Avec *Matthieu Tardis*, chercheur au Centre migrations et citoyennetés ; *Petra Hueck*, directrice de l'International Catholic Migration Commission Europe

# PUBLICATIONS DE L'IFRI EN 2018

## OUVRAGE

**Ramses 2019 : Les chocs du futur**, Thierry de Montbrial, Dominique David (dir.), Dunot, septembre 2018.

## REVUE POLITIQUE ÉTRANGÈRE

États : quel nouveau souffle ?, vol. 83, 1:2018, mars 2018.

Cybersécurité : extension du domaine de la lutte, vol. 83, 2:2018, juin 2018.

Sorties de guerre, vol. 83, 3:2018, septembre 2018.

Le Brexit dans tous ses états, vol. 83, 4:2018, décembre 2018.

## OUVRAGES PUBLIÉS HORS IFRI OU EN COÉDITION

**La Russie de Poutine en 100 questions**, Tatiana Kastouéva-Jean, Tallandier, janvier 2018.

**La Chine dans le monde**, Alice Ekman, CNRS, février 2018.

**Brücken Zu Europa/Un trait d'union en Europe**, Florent Marciacq, Vienne, Edition Steinbauer, mars 2018 (Préface de Thierry de Montbrial et Peter Jankowitsch).

**L'Occident face à la renaissance de la Chine. Défis économiques, géopolitiques et culturels**, Claude Meyer, Odile Jacob, mai 2018.

**L'Asie stratégique, de l'Inde au Pacifique**, Céline Pajon, Benoît de Tréglodé (dir.), Revue Défense Nationale, juillet 2018.

**Histoire de mon temps**, Thierry de Montbrial, Académie Roumaine, Fondation nationale pour les Sciences et les Arts, octobre 2018.

**Partisans et Centurions. Une histoire de la guerre irrégulière au XX<sup>e</sup> siècle**, Elie Tenenbaum, Perrin, octobre 2018.

**La Turquie en 100 questions - édition revue et corrigée**, Dorothee Schmid, Tallandier, octobre 2018.

**Les États-Unis de Trump en 100 questions**, Laurence Nardon, Tallandier, octobre 2018.

**Relever le défi de la citoyenneté : immigration, asile, islam, discriminations en France et en Europe**, Christophe Bertossi, Matthieu Tardis (dir.), Editions Trocadéro, novembre 2018.



## PUBLICATIONS ÉLECTRONIQUES DES UNITÉS DE RECHERCHE

### UNITES RÉGIONALES

#### CENTRE AFRIQUE SUBSAHARIENNE

##### « Notes de l'Ifri »

**Tensions entre le Ghana et la Côte d'Ivoire. Opposants ivoiriens à Accra et enjeux pétroliers à la frontière maritime**, *Benjamin Augé*, janvier 2018.

**Efficacité des médiations de la Communauté de développement de l'Afrique australe (SADC). Bilan et leçons (2012-2017)**, *Thibaud Kurtz*, février 2018.

**Le défi des mobilités urbaines en Afrique. Le cas du tramway d'Addis-Abeba**, *Clélie Nallet*, février 2018.

**Angola under Lourenço. Towards a Negotiated Hegemony**, *Mathias de Alencastro*, février 2018.

**2017, une année non électorale. Cartographie analytique des "points chauds" de la RDC**, *Jean Batory, Thierry Vircoulon*, mars 2018.

**L'armée entre en scène au Zimbabwe. Coup de théâtre ou théâtre sans fin ?**, *Victor Magnani*, avril 2018.

**Les politiques foncières en Tanzanie, entre promotion de l'investissement et omniprésence de l'État. Un bilan dix ans après la « nouvelle ruée vers les terres »**, *Sina Schlimmer*, mai 2018.

**L'arme de la communication dans la crise burundaise**, *Thierry Vircoulon*, mai 2018.

**L'Église en République démocratique du Congo (encore) face au pouvoir**, *Laurent Larcher*, mai 2018.

**Putsch manqué de 2016 en Turquie : quelles conséquences sur la relation Turquie-Afrique ?**, *Benjamin Augé*, juin 2018.

**La République démocratique du Congo face au défi démographique**, *Roland Pourtier*, septembre 2018.

**Corruption, Ethnicity and Violence as a Triple Political Strategy. The Changing Face of Politics in Zambia**, *Lee M. Habasonda*, septembre 2018.

**Les élections 2018 au Zimbabwe. Radiographie d'un État fracturé**, *Thierry Vircoulon, Victor Magnani*, novembre 2018.

**Botswana : quels défis pour la nouvelle présidence Masisi ?**, *Thibaud Kurtz*, novembre 2018.

##### « Éditoriaux de l'Ifri »

##### ***L'Afrique en questions***

**Un an après le début du blocus saoudo-émirati contre le Qatar : quelles conséquences pour l'Afrique de l'Ouest ?**, *Benjamin Augé*, n° 42, octobre 2018.

**Quel e-commerce en Afrique subsaharienne ? Profils et pratiques de consommateurs à Abidjan**, *Clélie Nallet*, n° 43, novembre 2018.

**La classe moyenne en faveur de la démocratie ? Un lieu commun à l'épreuve du cas ougandais**, *Anna Fichtmüller*, n° 44, décembre 2018.

**Muhammadu Buhari face à Atiku Abubakar : un duel au sommet pour la présidence du Nigeria**, *Benjamin Augé*, n° 45, décembre 2018.

### Contributions à *Politique étrangère*

**Conflits d'Afrique subsaharienne : l'éternel retour ?**, *François Gaulme*, vol. 83, 3:2018, septembre 2018.

### Contributions et articles hors Ifri

**La stratégie africaine de la Chine : des succès et des doutes**, *Alain Antil*, *Questions internationales*, n° 90, avril 2018.

**La Mauritanie à la veille des élections de 2019**, *Alain Antil*, *Diplomatie*, n° 92, mai 2018.

**Conceptualiser les classes moyennes dans un Etat développementaliste : discours et attentes en Ethiopie**, *Clélie Nallet*, *African Affairs*, vol. 117, n° 468, juillet 2018.

**Comment les classes moyennes ouest-africaines consomment-elles ?**, *Clélie Nallet*, *Grain de sel*, n° 75, septembre 2018.

## PROGRAMME AMÉRIQUE DU NORD

### « Notes de l'Ifri »

#### *Potomac Papers*

**Légalisation du cannabis aux Etats-Unis. Les exemples du Colorado et de l'Etat de Washington**, *Ivana Obradovic*, *Michel Gandilhon*, n° 33, février 2018.

**Comply or die? Les entreprises face à l'exigence de conformité venue des Etats-Unis**, *Marion Leblanc-Wohrer*, n° 34, mars 2018.

**La crise des opioïdes aux États-Unis. D'un abus de prescriptions à une épidémie aigüe**, *Ivanna Obradovic*, n° 35, décembre 2018.

### « Éditoriaux de l'Ifri »

#### *Chroniques américaines*

**Bad Cop, Bad Cop. La nomination de Mike Pompeo et John Bolton**, *Benjamin Haddad*, mars 2018.

### Contributions et articles hors Ifri

**Politique étrangère américaine : la sombre vision de M. Trump**, *Laurence Nardon*, *Etudes*, février 2018.

## CENTRE ASIE

### « Études de l'Ifri »

**La France face aux Nouvelles routes de la soie chinoises**, *Alice Ekman (dir.)*, *John Seaman*, *Céline Pajon*, *Françoise Nicolas*, *Isabelle Saint-Mézard*, *Sophie Boisseau du Rocher*, *Tatiana Kastouéva-Jean*, octobre 2018.

### « Notes de l'Ifri »

#### *Asie. Visions*

**Papua New Guinea: Continuing to Muddle Through**, *Jenny Hayward-Jones*, n° 97, janvier 2018.

**Renewable Energy in India: Solutions to the Financing Challenge**, *Gireesh Shrimali*, n° 98, février 2018.

**Catching Up or Staying Ahead: Japanese Investment in the Mekong Region and the China Factor**, *Françoise Nicolas*, n° 99, mai 2018.

**The Japan-India Economic Partnership: A Politically Driven Process**, *Céline Pajon, Isabelle Saint-Mézard*, n° 100, septembre 2018.

**Questions of Facts: India's Aadhaar Matter and the Limits of the Supreme Court**, *Amber Sinha*, n° 101, octobre 2018.

**The Indo-Pacific Vision in Strategic Limbo: A Foreign Policy Case Study for the Trump Era**, *Mira Rapp-Hooper*, n° 102, novembre 2018.

**Between Giants: The Sino-Indian Contest for Influence in the Maldives and the Indian Ocean**, *David Brewster*, n° 103, décembre 2018.

**Natural Allies? The India-US Relations from the Clinton Administration to the Trump Era**, *Aparna Pande*, n° 104, décembre 2018.

### « Éditoriaux de l'Ifri »

#### **Lettre du Centre Asie**

**Democracy in Asia: Models, Trends and Geopolitical Implications**, *Céline Pajon*, n° 73, février 2018.

**A New Japan-France Strategic-Partnership: A View from Paris**, *Céline Pajon*, n° 74, novembre 2018.

**A New Japan-France Strategic-Partnership: A View from Tokyo**, *Michito Tsuruoka*, n° 75, novembre 2018.

### Contributions à *Politique étrangère*

**L'Inde de Modi : un « développement pour tous » écorné**, *Isabelle Saint-Mézard*, vol. 83, 2:2018, juin 2018.

**Rohingya : une sortie de crise est-elle possible ?**, *Sophie Boisseau du Rocher*, vol. 83, 4:2018, décembre 2018.

### Contributions et articles hors Ifri

**Trade Wars: A French Perspective**, *John Seaman*, *Ispi Commentary*, mars 2018.

**L'alliance de sécurité nippo-américaine sous Trump**, *Céline Pajon*, *WeltTrends*, n° 138, avril 2018.

**Japan-South Korea security cooperation – Sisyphus getting muscles?**, *Céline Pajon, Rémy Hemez*, *The Korean Journal of Defense Analysis*, Vol. 30, No. 2, June 2018, 265–282, juin 2018.

**L'Europe face à la Chine : affrontement ou dialogue ?**, *Claude Meyer*, *Etudes*, octobre 2018.

**La région du Grand Mékong : terrain d'affrontement économique entre la Chine et le Japon ?**, *Françoise Nicolas*, *Questions internationales*, n° 93, novembre 2018.

**Asia-Africa Growth Corridor at the Crossroads of Business and Geopolitics**, *Céline Pajon, Isabelle Saint-Mézard*, *East Asia Forum*, novembre 2018.

**France and Japan: The Indo-Pacific as a Springboard for a Strategic Partnership**, *Céline Pajon*, *Elcano Policy Paper*, novembre 2018.

**Valeurs politiques et relations Europe-Chine**, *Alice Ekman, John Seaman et al.*, *Rapport ETNC*, décembre 2018.

## COMITE D'ÉTUDES DES RELATIONS FRANCO-ALLEMANDES (CERFA)

### « Notes de l'Ifri »

#### *Notes du Cerfa*

Cinq thèses sur la « crise des réfugiés » en Allemagne, *Nele Wissmann*, n° 142, mai 2018.

La formation en alternance : clé de voute du *made in Germany* ?, *Gerhard Bosch*, n° 143, juillet 2018.

Entre crise politique et tentative de relance européenne : interrogations allemandes, *Hans Stark*, n° 144, septembre 2018.

Transformation numérique de l'industrie : l'enjeu franco-allemand, *Dorothee Kohler, Jean Weisz*, n° 145, décembre 2018.

#### *Visions franco-allemandes*

Beyond 'pro' and 'anti' Putin: Debating Russia Policies in France and Germany, *Barbara Kunz*, n° 28, janvier 2018.

De Meseberg à nulle part. Des impulsions franco-allemandes pour la zone euro, *Eileen Keller*, n° 29, novembre 2018.

### « Éditoriaux de l'Ifri »

Pour une initiative franco-allemande en faveur des jeunes en Europe, *Groupe de réflexion franco-allemand*, février 2018.

Vers un nouveau traité de l'Elysée : une coopération franco-allemande plus substantielle au service de l'Europe, *Groupe de réflexion franco-allemand*, avril 2018.

### Contributions et articles hors Ifri

La fin de la "culture de la retenue" ? La politique étrangère de l'Allemagne sous le gouvernement Merkel III, *Hans Stark, Allemagne d'aujourd'hui*, n° 222, janvier 2018.

Allemagne : la révolte des urnes, *Hans Stark, Alternatives économiques*, n° 113, janvier 2018.

La République de Berlin implose-t-elle ?, *Hans Stark, Analyse Opinion Critique Media*, mars 2018.

La politique étrangère européenne en 2027 : se préparer à l'inattendu, *Dialogue d'avenir franco-allemand*, mars 2018.

Washington should help Europe achieve 'Strategic Autonomy', not fight it, *Barbara Kunz, Ronja Kempin, War On The Rocks*, avril 2018.

The Three Dimensions of Europe's Defense Debate, *Barbara Kunz, GMF Policy Brief*, juin 2018.

Den Deutsch-Französischen Verteidigungs- und Sicherheitsrat erneuern, *Barbara Kunz, SWP "Kurz gesagt"*, juin 2018.

The Real Roots of Germany's Defense Spending Problem, *Barbara Kunz, War On The Rocks*, juillet 2018.

A French View: Oil and Water, *Barbara Kunz, DGAP Berlin Policy Journal*, août 2018.

Le couple franco-allemand en défaut, *Hans Stark, Xavier Pacreau, Annuaire français des relations internationales*, septembre 2018.

**The Wider Context: Germany's Baltic Engagement, the "Munich Consensus" and the Future of European Security**, Barbara Kunz, *Perceptions of Germany in the Security of the Baltic Sea Region*, octobre 2018.

**Cinquante ans après mai 68 – où en sont les gauches en France et en Allemagne ?**, Hans Stark, Dominique David, *Allemagne d'aujourd'hui*, n° 226, décembre 2018.

**Des difficultés franco-allemandes**, Hans Stark, Jérôme Vaillant, *Allemagne d'aujourd'hui*, n° 226, décembre 2018.

**Le couple franco-allemand – un moteur toujours indispensable dans une Europe en crise**, Hans Stark, *La Lettre Diplomatique*, n° 124, décembre 2018.

## CENTRE RUSSIE/NEI

### « Études de l'Ifri »

#### **Russie.Nei.Reports**

**Russo-British Relations in the Age of Brexit**, Richard Sakwa, n° 22, février 2018.

**Russia's Afghan Policy in the Regional and Russia-West Contexts**, Ekaterina Stepanova, n° 23, mai 2018.

**Making Sense of Russia's Policy in Afghanistan**, Stephen Blank, Younkyoo Kim, n° 24, septembre 2018.

### « Notes de l'Ifri »

#### **Russie.Nei.Visions**

**Le « poutinisme » : un système prétorien ?**, Jean-Robert Raviot, n° 106, mars 2018.

**L'évolution de la politique de Vladimir Poutine en matière de lutte antiterroriste : de la Tchétchénie à la Syrie**, Pavel Baev, n° 107, avril 2018.

**Vladimir Poutine et la politique étrangère russe : entre aventurisme et réalisme ?**, Bobo Lo, n° 108, juin 2018.

**La campagne syrienne de Moscou : évolution de l'art stratégique russe**, Dmitry (Dima) Adamsky, n° 109, juillet 2018.

**La Moldavie entre la Russie et l'Occident. L'intégration européenne à l'épreuve des fractures intérieures**, Ernest Vardanean, n° 110, août 2018.

**L'Europe du Nord face au défi stratégique russe : quelles réponses politiques et militaires ?**, Barbara Kunz, n° 111, octobre 2018.

**La Chine dans les pays d'Europe orientale et du Caucase du Sud. Un entrisme sur la pointe des pieds**, Nadège Rolland, n° 112, décembre 2018.

## Contributions et articles hors Ifri

**Russian cyber power**, Julien Nocetti, dans A. Tsygankov (dir.), *Routledge Handbook of Russian Foreign Policy*, Londres, Routledge, mars 2018.

**Le contrôle par la loi : les autorités russes et internet**, Julien Nocetti, dans S. Taillat, A. Cattaruzza, T. Danet (dir.), *La Cyberdéfense. Politique de l'espace numérique*, Armand Colin, juin 2018.

**Diplomaties publiques concurrentielles dans la crise ukrainienne. Le cas de RT et Ukraine Today**, Maxime Audinet, *Revue d'études comparatives Est-Ouest*, vol. 49, n° 2, juin 2018.

**Approche institutionnelle du soft power russe**, Maxime Audinet, dans Arnaud Dubien (dir.), *Regards de l'Observatoire franco-russe 2018*, Moscou, NVM, novembre 2018.

## PROGRAMME TURQUIE/MOYEN-ORIENT

### « Études de l’Ifri »

**Israël et les pays du Golfe: les enjeux d'un rapprochement stratégique**, *Elisabeth Marteu*, janvier 2018.

**“Playing with Molecules”**: The Italian Approach to Libya, *Aldo Liga*, avril 2018.

### Contributions à *Politique étrangère*

**Les Etats au Moyen-Orient : crise et retour**, *Dorothee Schmid*, 1:2018, mars 2018.

### Contributions et articles hors Ifri

**De la domination ottomane à l'influence turque**, *Dorothee Schmid*, *Sciences humaines*, mai 2018.

**Comment la question kurde est devenue populaire en France**, *Dorothee Schmid*, *La Revue des Deux Mondes*, septembre 2018.

**La synthèse AKP : de la « démocratie islamique » à « l’islamo-nationalisme »**, *Dorothee Schmid*, *Questions internationales*, novembre 2018.

**L’Etat profond en Turquie**, *Dorothee Schmid*, *Questions internationales*, novembre 2018.

## UNITÉS TRANSVERSALES

### CENTRE ÉNERGIE

#### « Études de l’Ifri »

**La transition énergétique face au défi des métaux critiques**, *Gilles Lepasant*, janvier 2018.

**Politique américaine de l’énergie et de l’environnement. D’Obama à Trump : continuité et ruptures**, *Jean-François Boittin*, janvier 2018.

**Le gaz dans la transition énergétique européenne : enjeux et opportunités**, *Sylvie Cornot-Gandolphe*, janvier 2018.

**Cybersécurité des infrastructures énergétiques. Regards croisés Europe/Etats Unis**, *Arnault Barichella*, février 2018

**Coal Exit or Coal Expansion? A Review of Coal Market Trends and Policies in 2017**, *Sylvie Cornot-Gandolphe*, mai 2018.

**Navigating the Storm: « OPEC+ » Producers Facing Lower Oil Prices**, *Marc-Antoine Eyl-Mazzega* (ed.), *Carole Mathieu*, *Elodie Bernard*, *Philippe Copinschi*, *Saïd Nacet*, *Isabelle Rousseau*, juin 2018.

**L’essor de l’éolien offshore en mer du Nord : un enjeu stratégique pour l’Europe**, *Michel Cruciani*, juillet 2018.

**The Trump-led Trade War with China: Energy Dominance Self-Destructed?**, *Sylvie Cornot-Gandolphe*, *Jean-François Boittin*, septembre 2018.

**The Power of China’s Energy Efficiency Policies**, *Thibaud Voïta*, septembre 2018.

**Japan’s Hydrogen Strategy and its Economic and Geopolitical Implications**, *Monica Nagashima*, octobre 2018.

**Brexit, Electricity and the No-Deal Scenario: Perspectives from Continental Europe, Ireland and the UK**, *Carole Mathieu*, *Paul Deane*, *Steve Pye*, octobre 2018.



## « Notes de l'Ifri »

**L'Égypte, nouvelle plateforme gazière en Méditerranée orientale**, *Benjamin Augé*, septembre 2018.

## « Éditoriaux de l'Ifri »

### **Edito Énergie**

**The EU Battery Alliance: Can Europe Avoid Technological Dependence?**, *Carole Mathieu*, février 2018.

**South Korea New Electricity Plan: Cosmetic Changes or Breakthrough for the Climate?**, *Sylvie Cornot-Gandolphe*, février 2018.

**The Gazprom-Naftogaz Stockholm Arbitrage Ruling: Time for Settlements and Responsible Behaviour**, *Marc-Antoine Eyl-Mazzega*, mars 2018.

**Trump's Tax Reform and Trade Policy: Renewables Spared, Oil Industry Wins**, *Jean-François Boittin*, mars 2018.

**China's National Carbon Market: a Game Changer in the Making?**, *Thibaud Voïta*, mars 2018.

**Davantage d'énergies renouvelables en Europe ? C'est possible !**, *Michel Cruciani*, avril 2018.

**Refonte stratégique du nucléaire civil en France : autorité, rationalisation, partenariats**, *Marc-Antoine Eyl-Mazzega*, mai 2018.

**Xi Jinping's Institutional Reforms: Environment over Energy?**, *Thibaud Voïta*, octobre 2018.

**Booming Prices on the European Emission Trading System: From Market Oversupply to Carbon Bubble?**, *Charlotte Roig-Ramos*, octobre 2018.

**The Next Wave of Global LNG Investment Is Coming**, *Sylvie Cornot-Gandolphe*, octobre 2018.

**The US Oil Embargo on Iran: A New Oil Shock?**, *Olivier Appert*, octobre 2018.

**Mexico's Energy Reforms at Risk?**, *Isabelle Rousseau*, décembre 2018.

**Face au défi des métaux critiques, une approche stratégique du recyclage s'impose**, *Raphaël Danino-Perraud*, décembre 2018.

**Deep Seabed Mining of Critical Metals: Strategic and Governance Challenges**, *Cécile Pelaudeix*, décembre 2018.

## CENTRE DES ÉTUDES DE SÉCURITÉ

### « Études de l'Ifri »

#### **Focus stratégique**

**Le rôle stratégique des forces terrestres**, *Elie Tenenbaum*, n° 78, février 2018.

**137 nuances de terrorisme. Les djihadistes de France face à la justice**, *Marc Hecker*, n° 79, avril 2018.

**The Gulf Monarchies' Armed Forces at the Crossroads**, *David B. Roberts*, n° 80, mai 2018.

**Opérations de déception : repenser la ruse au XXI<sup>e</sup> siècle**, *Rémy Hémez*, n° 81, juin 2018.

**Penser son ennemi. Modélisation de l'adversaire dans les forces armées**, *Serge Caplain*, n° 82, juillet 2018.

**Les guerres contre la drogue. Armées, sécurité intérieure et narcotrafic en Amérique latine**, *Gustavo Eduardo Ordóñez Martínez*, n° 83, septembre 2018.

**Intelligence artificielle : vers une nouvelle révolution militaire ?**, *Jean-Christophe Noël*, n° 84, octobre 2018.

**Des murs et des hommes : sécuriser les frontières africaines au XXI<sup>e</sup> siècle**, *Laurent Touchard*, n° 85, novembre 2018.

**Les armées françaises face aux menaces anti-aériennes de nouvelle génération**, *Jean-Christophe Noël, Morgan Paglia, Elie Tenenbaum*, n° 86, décembre 2018.

### ***Prolifération Papers***

**Tailored Assurance: Balancing Deterrence and Disarmament in Responding to NATO-Russia Tensions**, *Heather Williams*, n° 59, juillet 2018.

**The Erosion of Strategic Stability and the Future of Arms Control in Europe**, *Corentin Brustlein*, n° 60, novembre 2018.

### **« Éditoriaux de l'Ifri »**

**Comment l'intelligence artificielle va transformer la guerre**, *Jean-Christophe Noël*, novembre 2018.

**European Strategic Autonomy: Balancing Ambition and Responsibility**, *Corentin Brustlein*, novembre 2018.

### **Contributions à *Politique étrangère***

**La victoire aujourd'hui, de l'évanescence au dépassement**, *Corentin Brustlein*, vol. 83, 3:2018, septembre 2018.

**L'Intelligence artificielle révolutionnera-t-elle l'art de la guerre ?**, *Jean-Christophe Noël*, vol. 83, 4:2018, décembre 2018.

### **Contributions et articles hors Ifri**

**Coopération et rivalités occidentales dans la lutte antisubversive en Amérique latine et aux Caraïbes**, *Elie Tenenbaum, Histoire@Politique*, n° 34, janvier 2018.

**Le djihadisme en France : esquisse de typologie**, *Marc Hecker, Sécurité & Stratégie*, n° 4/2017, janvier 2018.

**Le Vietnam des hameaux stratégiques, à la croisée des influences**, *Elie Tenenbaum, Critique internationale*, vol. 79, n° 2, février 2018.

**La Chine et l'avènement de la dissuasion stratégie intégrée**, *Corentin Brustlein, Revue Défense nationale*, juillet 2018.

**Retour sur la "guerre contre le terrorisme" à la française**, *Marc Hecker, Etudes*, novembre 2018

## **CENTRE MIGRATIONS/CITOYENNETÉS**

### **« Notes de l'Ifri »**

**Migrations : l'Europe à l'épreuve de la crise italienne**, *Corinne Balleix*, juillet 2018.

## **PARTENARIAT IFRI-OCP POLICY CENTER**

### **« Études de l'Ifri »**

**New and Emerging LNG Markets : The Demand Shock**, *Sylvie Cornot-Gandolphe*, juin 2018.

## « Notes de l'Ifri »

**La Chine en Méditerranée : présence maritime et institutionnelle émergente**, *Alice Ekman*, février 2018.

**Les partenariats entre l'Union européenne et les pays africains sur les migrations : un enjeu commun, des intérêts contradictoires**, *Mathieu Tardis*, mars 2018.

**De nouveaux lieux de consommation pour de nouvelles classes moyennes ? Les centres commerciaux à Abidjan**, *Clélie Nallet*, avril 2018.

**L'exploration et la production pétrolière en Afrique depuis 2014. Évolution des acteurs et de leurs stratégies**, *Benjamin Augé*, mai 2018.

**Le retour de l'ajustement : la crise des pays pétroliers d'Afrique centrale. Gabon et Congo-Brazzaville**, *François Gaulme*, juillet 2018.

**La frontière Niger-Libye : sécuriser sans stabiliser ?**, *Mathieu Pellerin*, novembre 2018.

## PUBLICATIONS ÉLECTRONIQUES NON ATTRIBUÉES AUX UNITÉS DE RECHERCHE

### « Études de l'Ifri »

**Mixing Business with Europe: What Role for Companies on the Future of the EU ?**, *Vivien Pertusot*, janvier 2018.

**Macron, an I. Quelle politique étrangère ?**, *Etude collective*, avril 2018.



**Europe : sujet ou objet de la géopolitique des données ?**, *Thomas Gomart, Julien Nocetti, Clément Tonon*, juillet 2018.

L'Europe face à la numérisation du travail : quels enjeux politiques ?, *Julien Nocetti*, septembre 2018.



### « Éditoriaux de l'Ifri »

**America Is More Than Trump: Europe Should Defend the Iran Deal without Burning Bridges to the US?**, *Thomas Gomart, Robin Niblett, Daniela Schwarzer, Nathalie Tocci*, mai 2018

### Contributions à *Politique étrangère*

**Géopolitique de la cyber-conflictualité**, *Julien Nocetti*, vol. 83, 2:2018, juin 2018.

### Contributions et articles hors Ifri

**Préserver la Coopération Transatlantique et l'accord sur le nucléaire iranien. Une perspective européenne et américaine**, *Corentin Brustlein, Dorothee Schmid et al. (QUAD)*, janvier 2018.

**L'Union européenne face au triangle Etats-Unis/Russie/Chine**, *Thomas Gomart, Réalités industrielles*, janvier 2018.

**La nouvelle géopolitique de l'Internet**, *Julien Nocetti, Risques*, n° 113, mars 2018.

**Mind the Gap: How France and Germany Can Spearhead Joint Foreign Policy Initiatives Now**, *Barbara Kunz, Dorothee Schmid et al., DGAPkompakt*, avril 2018.

**Internet et sa gouvernance : crispations internationales et nouveaux enjeux**, *Julien Nocetti*, dans S. Taillat, A. Cattaruzza, T. Danet (dir.), *La Cyberdéfense. Politique de l'espace numérique*, Armand Colin, juin 2018.

**Intelligence artificielle : le grand bond en avant de la Chine**, *Julien Nocetti*, dans S. Taillat, A. Cattaruzza, T. Danet (dir.), *La Cyberdéfense. Politique de l'espace numérique*, Armand Colin, juin 2018.

**Global Heterogeneity**, *Thierry de Montbrial, Revue Horizons du CIRDS*, N° 12, octobre 2018.

**La gouvernance d'Internet à la croisée des chemins**, *Julien Nocetti, Annales des Mines : Enjeux numériques*, n° 4, décembre 2018.

### Les blogs de l'Ifri

*Blog Politiques étrangère*

*Ultima Ratio*

*Afrique décryptages*

# CONFÉRENCES ET DÉBATS DE L'IFRI



**18 janvier**  
**CNAM, Paris**

## **L'EUROPE FACE À LA PUISSANCE CHINOISE**

Avec *Thierry de Montbrial*, Président de l'Ifri, membre de l'Académie des Sciences morales et politiques

Présidence : *Nicole Gnesotto*, professeur du CNAM, chaire Union européenne, institutions et politiques

**9 février**

## **LA HONGRIE DANS LA GÉOPOLITIQUE EUROPÉENNE**

Avec *Laszlo Trocsanyi*, ministre de la Justice de Hongrie

Présidence : *Thierry de Montbrial*, Président de l'Ifri, membre de l'Académie des Sciences morales et politiques

**14 février**

## **MOYEN-ORIENT : QUELS ENJEUX EN 2018 ?**

*Conférence membres*

Avec *Dorothee Schmid*, responsable du programme Turquie contemporaine et Moyen-Orient, Ifri

Présidence : *Thomas Gomart*, directeur, Ifri

**26 février**

## **GÉOPOLITIQUE MONDIALE : LE CHOC ENTRE LE FUTUR ET LE PASSÉ**

Avec *Thierry de Montbrial*, Président de l'Ifri, membre de l'Académie des Sciences morales et politiques

**5 avril**

## **LA POLOGNE FACE AUX DÉFIS DE L'EUROPE**

Avec *Jacek Czaputowicz*, Ministre des Affaires étrangères de la Pologne

Présidence : *Thomas Gomart*, directeur, Ifri

**11 avril**

## **CONTRE LE TERRORISME ET L'EXTRÉMISME. LA DÉRADICALISATION : L'EXPÉRIENCE ALGÉRIENNE**

Avec *Abdelkader Messahel*, Ministre des Affaires étrangères de la République Algérienne

Présidence : *Thierry de Montbrial*, Président de l'Ifri, membre de l'Académie des Sciences morales et politiques

**12 avril**

## **POUTINE IV : MODERNISME OU CONSERVATISME ?**

*Conférence membres*

Avec *Tatiana Kastoueva-Jean*, directeur du centre Russie/NEI, Ifri

Présidence : *Thomas Gomart*, directeur, Ifri

**29 mai**

## **DEUX CONCEPTIONS DE LA POLITIQUE INTERNATIONALE ?**

Avec *Bernard-Henri Lévy*, écrivain et philosophe ; *Thierry de Montbrial*, Président de l'Ifri, membre de l'Académie des Sciences morales et politiques

Présidence : *François d'Orcival*, journaliste, *Valeurs actuelles*

13 septembre

### LES CHOCS DU FUTUR

*Présentation RAMSES 2019*

*Avec Dominique David, conseiller du président de l'Ifri, co-directeur du RAMSES ; Christophe Bertossi, chercheur, directeur du Centre migrations et citoyennetés de l'Ifri ; Alice Ekman, chercheur, responsable des activités Chine au Centre Asie de l'Ifri ; Dorothee Schmid, chercheur, responsable du programme Turquie contemporaine et Moyen-Orient de l'Ifri ; Thierry de Montbrial, président de l'Ifri, membre de l'Académie des sciences morales et politiques ; Pierre Haski, chroniqueur Géopolitique chez France Inter, président de Reporters sans frontières*

26-28 octobre

### 11<sup>E</sup> ÉDITION DE LA WORLD POLICY CONFERENCE, Rabat

*Présidence : Thierry de Montbrial*

7 novembre

### L'EXPÉRIENCE DES RELATIONS INTERNATIONALES

*Avec Hubert Védrin, ancien ministre ; Thierry de Montbrial, président de l'Ifri, membre de l'Académie des Sciences morales et politiques*

*Présidence : Isabelle Lasserre, rédactrice en chef adjointe au service étranger du Figaro, spécialiste des questions diplomatiques et stratégiques*



12 novembre

### BETTER POLICY-MAKING: MATCHING DECISION-MAKERS WITH THINK TANKERS

*Avec Stewart Patrick, Director of the International Institutions and Global Governance Program, Council on Foreign Relations (CFR); Khalid Al-Khater, Director for Policy Planning, Qatar Ministry of Foreign Affairs; Sebastian Groth, Deputy Director for Policy Planning, German Ministry of Foreign Affairs; Maty Nikkhou-O'Brien, former Executive Director, New Zealand Institute of International Affairs (NZIIA); Oleg Stepanov, Director for Policy Planning, Russian Ministry of Foreign Affairs; Henry Wang, Founder & President, Center for China & Globalization (CCG)*

*Présidence: Thierry de Montbrial, Founder & Executive Chairman of Ifri and First Director of the French Policy Planning Staff*

15 novembre

### EUROPE IN DATA GEOPOLITICS

*Avec Thomas Gomart, Director, Ifri; Patrick Nicolet, Group Chief Technology Officer and Member of the Group Executive Board, Capgemini; Henry Farrell, Professor of International Affairs, George Washington University; Alice Ekman, Research Fellow and Head of China research, Ifri Center for Asian studies; Stefan Heumann, Co-Director, Stiftung Neue Verantwortung, Berlin; Julien Nocetti, Research Fellow, Ifri*

21 novembre

### L'ÉTAT EST-IL « HAS BEEN » ?, Université Paris - Panthéon Sorbonne

Présentation Politique étrangère

Avec Frédéric Ramel, professeur des universités en science politique ; François Gaulme, chercheur associé au programme Afrique subsaharienne de l'Ifri ; Julien Nocetti, chercheur à l'Ifri



22 novembre

### L'EUROPE DU SUD-EST : UNE VUE DE CROATIE

Avec Petar Mihatov, directeur général de la Politique de Défense de la République de Croatie

Présidence : Dominique David, conseiller du président, Ifri

27 novembre

### LA SÉCURITÉ DE L'ESPACE DANS LES ANNÉES 2020: PERSPECTIVES TRANSATLANTIQUES, Bruxelles

Thèmes abordés : Les défis actuels ; Où va la communauté internationale ? ; Programme de surveillance de l'espace (*Space Situational Awareness* ou SSA): progrès et difficultés

Avec Jean-François Bureau, directeur des affaires institutionnelles et internationales, Eutelsat Groupe ; Marco Ferrazzani, conseiller juridique, chef du département des services juridiques, European Space Agency ; Theresa Hitchens, associé de recherche principal, Centre pour les études internationales et de sécurité au Maryland ; François Raffenne, manager, Strategic Planning & Analysis, ArianeGroup ; Victoria Samson, Secure World Foundation ; Laurence Nardon, responsable du programme Amérique du Nord, Ifri ; Pierre Delsaux, directeur général adjoint, DG Grow (EU), chargé des politiques spatiales et de défense ; Zacharie Gross, chef de la non-prolifération nucléaire, du désarmement et de la sécurité de l'espace, Ministère de l'Europe et des Affaires étrangères en France ; Niklas Hedman, chef de la Section des politiques et des affaires juridiques, UNOOSA ; Daniel Porras, Space Security Fellow, UNIDIR ; Victoria Samson, Secure World Foundation ; John D. Hill, directeur principal de la politique spatiale, U.S Department of Defense ; Mark Dickinson, VP Inmarsat, président actuel de la Space Data Association (SDA) ; Amélie Gravier, CNES, Secretary of the EUSST Consortium ; Holger Krag, head of the Space Debris Office, European Space Agency ; Sebastien Moranta, coordinator of studies, ESPI ; Didier Schmitt, Space Task Force, European External Action Service (EEAS) ; Gérard Brachet, Space policy consultant, former Chairman of UNCOPUOS ; Xavier Pasco, directeur de la Fondation pour la recherche stratégique (FRS)

12 décembre

### COMMENT L'IFRI A INVENTÉ ET DÉVELOPPÉ L'EXPERTISE EN RELATIONS INTERNATIONALES EN FRANCE ?

Conférence membres

Avec Sabine Jansen, professeure des Universités au Conservatoire national des arts et métiers, chercheur au Laboratoire interdisciplinaire des sciences de l'action (LIRSA)

Présidence : Thomas Gomart, directeur, Ifri

# ANNEXE FINANCIÈRE



## Compte de résultat au 31 décembre 2018

	Budget 2018	Réalisé 2018	Réalisé 2017
Achats	51 360	126 506	99 971
Fournitures de bureau	17 800	30 393	56 173
EDF/GDF/Eau	29 060	26 498	29 572
Ouvrages	4 500	69 615	14 226
<b>Autres achats et charges externes</b>	<b>1 812 090</b>	<b>1 869 412</b>	<b>1 723 315</b>
Frais d'impression	71 500	74 724	77 595
Loyers & charges	26 500	28 106	51 433
Entretien/réparation	145 435	171 123	180 593
Assurances diverses	18 610	17 906	19 030
Documentation	39 700	42 545	43 260
Prestations de services	792 710	929 151	727 663
Cotisations et dons	6 500	48 552	116 718
Missions/Réceptions/Déplacement	628 505	471 259	430 781
P & T	80 830	80 789	73 438
Autres charges	1 800	5 258	2 805
<b>Impôts et taxes</b>	<b>350 500</b>	<b>352 647</b>	<b>363 524</b>
Taxes assises sur les salaires	168 000	172 214	168 168
Taxes diverses	182 500	180 433	195 356
<b>Salaires et charges de personnel</b>	<b>3 619 052</b>	<b>3 717 478</b>	<b>3 609 215</b>
Engagements à réaliser	0	0	70 000
Dotation aux amorti. et prov.	150 000	354 729	243 207
Charges de gestion		0	100 000
<b>Charges d'exploitation</b>	<b>5 983 002</b>	<b>6 420 770</b>	<b>6 209 231</b>
Charges financières		44	4 257
Charges exceptionnelles		3 439	1 552
Impôts sur les sociétés		67 246	83 967
Bénéfice après impôt		230 340	245 282
<b>TOTAL</b>	<b>5 983 002</b>	<b>6 721 839</b>	<b>6 544 288</b>

	Budget 2018	Réalisé 2018	Réalisé 2017
Subventions	1 402 304	1 452 310	1 510 304
<b>Ressources propres</b>	<b>4 540 698</b>	<b>5 067 040</b>	<b>4 865 716</b>
Cotisations et dons	840 000	936 696	897 380
Publications	85 500	108 483	100 308
Financements de programmes	3 405 135	4 009 640	3 859 015
Produits divers	10 000	12 221	9 013
Reprise de fonds dédiés		70 000	22 780
Reprises de provisions		64 823	111 849
Transferts de charges		39 803	7 404
Produits de gestion		1 627	4
<b>Ressources d'exploitation</b>	<b>5 943 002</b>	<b>6 695 602</b>	<b>6 518 057</b>
Produits financiers	40 000	23 414	25 815
Produits exceptionnels		2 823	417
<b>TOTAL</b>	<b>5 983 002</b>	<b>6 721 839</b>	<b>6 544 288</b>

## Bilan au 31 décembre 2018

ACTIF	2018		2017
	brut	amortissements provisions	net
<b>ACTIF IMMOBILISÉ</b>			
Immobilisations incorporelles			
Logiciels	122 028	116 249	5 779
Immobilisations corporelles			
Terrains	3 886 345	3 886 345	3 886 345
Constructions	5 597 974	3 782 771	1 815 203
Installations générales	960 841	743 601	217 240
Matériel de transport	33 720	5 488	28 232
Matériel de bureau, mobilier, matériel informatique	668 797	575 788	93 009
Immobilisations en cours	0	0	0
Immobilisations financières			
Dépôts	684		684
Rentes	11		11
Participations	23		23
Autres titres immobilisés			23
	<b>11 270 423</b>	<b>5 223 898</b>	<b>6 046 526</b>
			<b>17 905</b>
<b>ACTIF CIRCULANT</b>			
Stock et travaux en cours	32 229	31 442	787
Avances et acomptes versés	1 583		1 583
Clients et comptes rattachés	877 537		877 537
Autres créances	177 465		177 465
Valeurs mobilières de placement	0		0
Disponibilités caisse banque	5 662 874		5 662 874
Charges constatées d'avance	121 524		121 524
	<b>6 873 212</b>	<b>31 442</b>	<b>6 841 770</b>
			<b>6 306 426</b>
<b>ECARTS DE CONVERSION ACTIF</b>			
	<b>18 143 635</b>	<b>5 255 340</b>	<b>12 888 295</b>
<b>TOTAL ACTIF</b>			<b>12 498 155</b>
<b>PASSIF</b>			
<b>FONDS ASSOCIATIFS</b>			
Fonds associatifs sans droit de reprise			8 470 553
Fonds de dotation			47
Réserves			2 034 368
Réserve projet associatif			150 000
Excédent/déficit de l'exercice			230 340
	<b>10 885 308</b>		<b>10 654 968</b>
<b>PROVISIONS POUR RISQUES ET CHARGES</b>			
Risques généraux			0
Dépôts à la retraite			276 322
Autres provisions pour charges			129 917
			258 770
			64 823
<b>FONDS DÉDIÉS</b>			
Fonds dédiés			70 000
<b>DETTES FINANCIÈRES</b>			
Banque			0
<b>DETTES FOURNISSEURS ET COMPTES RATTACHÉS</b>			
Fournisseurs et comptes rattachés			392 101
Charges à payer			53 626
Avances et acomptes			0
Autres dettes (dont avoirs à établir)			175 570
			292 497
			28 115
<b>DETTES FISCALES ET SOCIALES</b>			
Personnel et comptes rattachés			190 177
État/organismes sociaux et fiscaux			448 859
			215 759
			514 444
<b>DETTES SUR IMMOBILISATIONS et comptes rattachés</b>			
Produits constatés d'avance			0
			15 067
			383 713
<b>ECARTS DE CONVERSION PASSIF</b>			
	<b>12 888 295</b>		<b>12 498 155</b>



Responsable de l'édition  
Natacha Crance

Crédit photos :  
©Ifri ; ©Christophe Peus ; © Mike Chevreuil ; ©shutterstock.com